

Autorka

Martyna Hoffman

Współpraca merytoryczna

Zofia Lutkiewicz
dr Anna Frydrych-Depka

Projekt okładki i strony tytułowej

Piotr M. Kozanecki

Skład

Piotr M. Kozanecki

Korekta i redakcja językowa

Helena Krajewska

Publikacja została opracowana w ramach projektu „Gotowi na wybory!”, realizowanego przez Fundację Odpowiedzialna Polityka.

Projekt „Gotowi na wybory!” finansowany jest przez Islandię, Liechtenstein i Norwegię z Funduszy EOG i Funduszy Norweskich w ramach Programu Aktywni Obywatele – Fundusz Regionalny.

Iceland 
Liechtenstein
Norway **Active
citizens fund**

© Copyright by Fundacja Odpowiedzialna Polityka
© All rights reserved – wszelkie prawa zastrzeżone, Warszawa 2023

Publikacja dystrybuowana bezpłatnie.

Spis treści

Wnioski	3
Cel badania, metodologia i próba	5
Badanie podstawowe (BP) – charakterystyka respondentów	5
Badanie uzupełniające (BU) – charakterystyka respondentów	6
Uwagi techniczne do czytania raportu	7
Omówienie wyników badania	8
Zaufanie do uczciwości kolejnych wyborów	8
Interpretacja odpowiedzi nie wiem/trudno powiedzieć	13
Skąd biorą się obawy o uczciwość wyborów?	14
Jakie zagrożenia dla integralności wyborów dostrzegają obywatele?	15
Integralność wyborów oczami osób posiadających doświadczenie w pracy przy wyborach	18
Wpływ mediów na postrzeganie uczciwości wyborów	19
Znajomość i wiedza na temat podmiotów występujących w lokalach wyborczych	20
Postrzeganie motywacji do pracy przy organizacji wyborów	25
Chęć zaangażowania się w pełnienie wybranych funkcji w dniu głosowania	29
Stosunek do zmian w Kodeksie wyborczym	31
Załączniki	34
Załącznik 1: Narzędzie badawcze	34
Załącznik 2: Narzędzie badawcze – pytania uzupełniające	41
Załącznik 3: Wzór kodowania pytań otwartych	42
Załącznik 4: Tabele częstości	43

Wnioski

Niniejszy raport przedstawia wyniki badania Fundacji Odpowiedzialna Polityka poświęconego zagadnieniu postrzegania uczciwości procesu wyborczego i roli, jaką w tym zakresie odgrywają osoby, które wyborca spotkać może w lokalu wyborczym w dniu głosowania – członkowie obwodowych komisji wyborczych, mężowie zaufania i społeczni obserwatorzy wyborów. Podstawowe badanie wykonane zostało w dniach 7–10 października 2022 roku na panelu SW Research (StudentsWatch.pl) na reprezentatywnej próbie Polaków w wieku 18+ (n=1100) metodą CAWI Computer-Assisted Web Interview. Dodatkowo, w związku zmianami w Kodeksie wyborczym dotyczącymi badanej materii, w dniach 6–8 lutego 2023 roku na panelu SW Research (StudentsWatch.pl) na reprezentatywnej próbie Polaków w wieku 18+ (n=1004) metodą CAWI Computer-Assisted Web Interview przeprowadzono kolejne, uzupełniające badanie.

Ufność w stosunku do uczciwości przebiegu kolejnych wyborów deklaruje w sumie 45,4% respondentów (14,3% zdecydowanie i 31,1% raczej). Ponad 35% badanych jest zdania, że kolejne wybory raczej lub zdecydowanie nie zostaną przeprowadzone w sposób uczciwy. Poziom wiary w uczciwość kolejnych wyborów jest silnie skorelowany z preferencjami politycznymi respondentów. Deklarujący chęć głosowania na ugrupowania Zjednoczonej Prawicy wykazują w tym zakresie największe zaufanie. W uczciwość wyborów w największym stopniu wątpią deklarujący oddanie głosu na Lewicę.

Wielu nieufnych deklaruje także niskie zainteresowanie udziałem w wyborach – ogólnie, jak i podczas do następnego głosowania. Trudno stwierdzić, czy niechęć do udziału w wyborach wynika z braku zaufania co do ich uczciwości, czy na odwrót (w rozumieniu, że niechodzący na wybory nie mają wystarczających podstaw do wyrobienia sobie opinii na temat bezpieczeństwa procesu). Jednak naszym zdaniem

brak zaufania do uczciwości wyborów należy uznać za ważny czynnik mogący negatywnie wpłynąć na frekwencję wyborczą.

Zrozumiałą wydaje się decyzja o rezygnacji z udziału w głosowaniu w przypadku, gdy wyborca jest przekonany, że jego głos i tak nie zostanie prawidłowo policzony.

Uczestnicy badania uzasadniają swój brak zaufania do uczciwości wyborów przede wszystkim szeroko rozumianą działalnością koalicji rządzącej (w otwartych odpowiedziach wymieniając przede wszystkim Prawo i Sprawiedliwość). Pośród konkretnych, niepokojących ich działań wskazują między innymi zapowiadane i prowadzone prace legislacyjne, dotyczące zagadnień szeroko pojętego procesu wyborczego. Ze względu na to, że podstawowe badanie przeprowadzone zostało zanim do Sejmu złożony został projekt nowelizacji Kodeksu wyborczego, należy przez to rozumieć przede wszystkim zmianę terminu wyborów samorządowych, a także luźno zapowiadane wówczas przez polityków pomysły, np. w zakresie zmiany sposobu liczenia głosów.

Nieuczciwość procesu wyborczego badani rozumieją w dużym stopniu w kategoriach fałszerstw i manipulacji wynikami głosowania, do których ich zdaniem dochodzić ma zarówno w lokalach wyborczych, jak i na wyższym poziomie administracji wyborczej. Jeden na czterech badanych jest przekonany (w tym 6% zdecydowanie), że w lokalach wyborczych dochodzi do fałszowania wyników. Aż 31% jest zdania (w tym 9% zdecydowanie), że do fałszerstw dochodzi na wyższych szczeblach administracji wyborczej. Chociaż wielu badanych dostrzega także inne problemy – jak manipulacje po stronie mediów – nie jest to jednoznaczne z postrzeganiem przez nich wyborów jako nieuczciwych.

Wysoką pewnością co do uczciwości przebiegu kolejnych wyborów miały osoby deklarujące bardzo duże i duże zainteresowanie polityką. Aż 31% najbardziej zainteresowanych tym zagadnieniem było zdania, że wybory zdecydowanie przeprowadzone zostaną uczciwie.

Chociaż pośród respondentów nie znalazło się wiele osób, które w przeciągu ostatnich 10 lat pracowały w lokalu wyborczym w dniu głosowania, to deklarujący takie doświadczenie zdecydowanie bardziej ufali, że kolejne wybory przeprowadzone zostaną w sposób uczciwy. Pozwala postawić to hipotezę, że

czynnikiem mogącym zwiększać poziom zaufania do wyników wyborów może być doświadczenie osobistego uczestnictwa w przeprowadzaniu wyborów i zapoznanie się ze stosowanymi procedurami, mającymi zwiększyć bezpieczeństwo przebiegu głosowania. Stąd naszą rekomendacją jest prowadzenie działań promujących zainteresowanie obywateli pełnieniem ról członka obwodowej komisji wyborczej, ale także męża zaufania i społecznego obserwatora wyborów.

Wiedza badanych na temat instytucji obwodowych komisji wyborczych i uprawnień jej członków jest raczej niewielka.

Niewiedzę w zakresie sposobu formowania organów wyborczych należy uznać za znaczący problem – zwłaszcza w kontekście obaw o uczciwość procesu wyborczego i możliwość fałszowania głosów na poziomie lokali wyborczych.

Rozwiązanie pozwalające wszystkim komitetom zgłaszać swoich przedstawicieli do pracy w obwodowych komisjach wyborczych umożliwi im wzajemną kontrolę swojej pracy i stanowi istotną gwarancję uczciwości procesu wyborczego.

Chociaż badani w większości przynajmniej ze słyszenia kojarzą instytucję męża zaufania i społecznego obserwatora wyborów, to w znacznym stopniu nie wiedzą, kim są osoby pełniące te funkcje, czym zajmują się w lokalu wyborczym i jakie mają uprawnienia. Dla wielu respondentów sporym problemem było określenie, kto może wskazać osoby uprawnione do prowadzenia obserwacji przebiegu głosowania.

Przeważająca większość badanych, po zapoznaniu się z przywołanymi w treści badania wynikającymi z Kodeksu wyborczego opisami poszczególnych instytucji, dostrzega pozytywny wpływ obecności mężów zaufania i obserwatorów społecznych na uczciwość przebiegu głosowania.

Obawia się jej niewielki odsetek badanych, przy czym bardziej sceptycznie oceniają oni wpływ mężów zaufania. Mniej niż 40% badanych jest zainteresowanych pełnieniem jakiegokolwiek funkcji w przygotowaniu i przeprowadzeniu głosowania – wliczając w to bycie członkiem komisji wyborczej. Osoby pozostawiające tę kwestię otwartą wskazują, że zmotywować by je mogła finansowa gratyfikacja.

Cel badania, metodologia i próba

Celem badania było zbadanie wiedzy i wyobrażeń Polaków na temat ról i uprawnień członków obwodowych komisji wyborczych (CzOKW), mężów zaufania (MZ) i społecznych obserwatorów wyborów (SOW). W badaniu podjęto się także próby oceny zaufania do uczciwości procesu wyborczego w Polsce, jak również potencjalnego wpływu obecności mężów zaufania i społecznych obserwatorów wyborów w lokalu wyborczym w dniu głosowania na uczciwość wyborów.

Badania – podstawowe i uzupełniające – zrealizowane zostały przy zastosowaniu techniki CAWI (Computer-Assisted Web Interview), polegającej na samodzielnym wypełnieniu przez respondenta ankiety udostępnionej drogą internetową. Badanie podstawowe przeprowadzone zostało w dniach od 7 do 10 października 2022 roku, a uzupełniające w dniach 6–8 lutego 2023 roku, obydwie na panelu SW Research (StudentsWatch.pl).

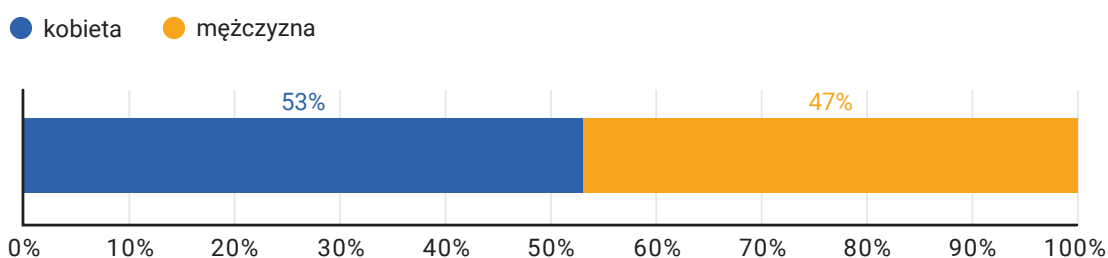
Badaniem podstawowym objętych zostało 1100, a dodatkowym 1004 losowo dobranych osób w wieku powyżej 18. roku życia. Próba badawcza jest reprezentatywna pod względem łącznego doboru zmiennych płci, wieku i wielkości miejscowości zamieszkania. Błąd statystyczny dla założonej próby wynosi około 3 punktów procentowych.

Kwestionariusz wywiadu dla badania podstawowego składał się z 21 pytań a dla badania uzupełniającego z 5 pytań – opracowany został przez zespół Fundacji Odpowiedzialna Polityka. Ze względu na specyfikę realizowanego badania w kwestionariuszu posługiwano się terminologią, która mogła być dla części badanych wcześniej nieznana lub niejasna. Z tego względu przed pewnymi pytaniami zastosowano wyjaśnienia w postaci definicji i tabel porównawczych. Kompletne kwestionariusze stanowią załącznik do niniejszego raportu.

Badanie podstawowe (BP) – charakterystyka respondentów

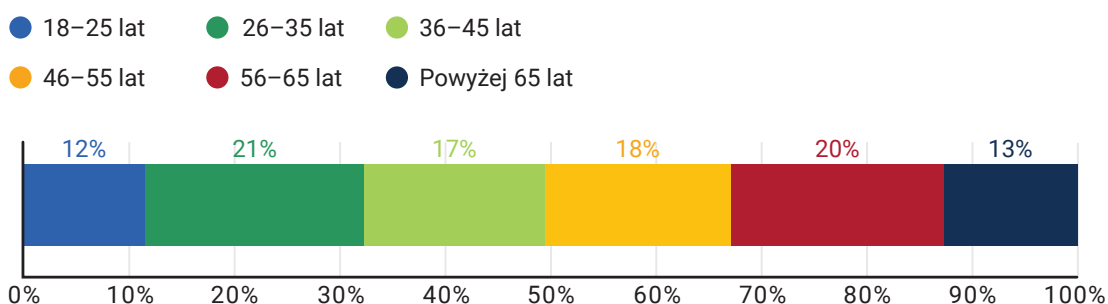
Wykres 1. Płeć

n=1100



Wykres 2. Wiek

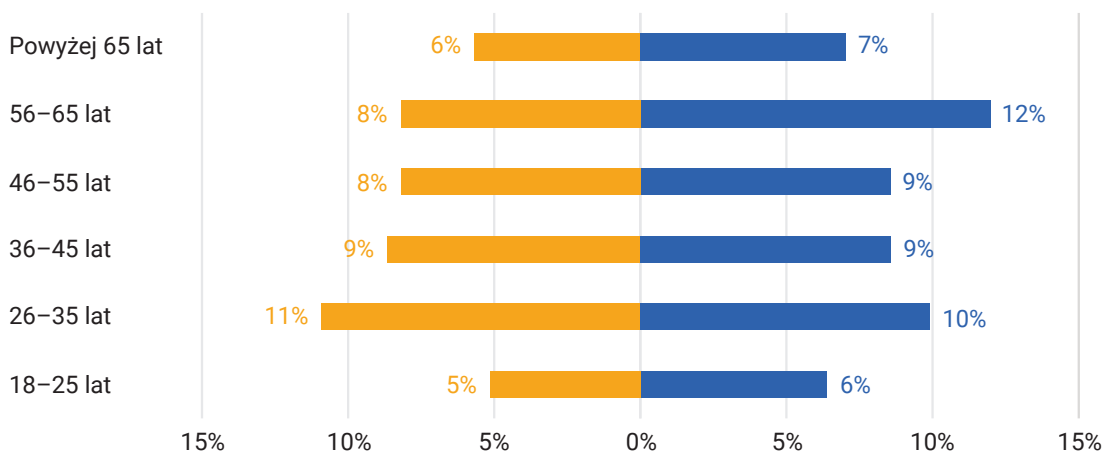
n=1100



Wykres 3. Płeć i wiek

n=1100

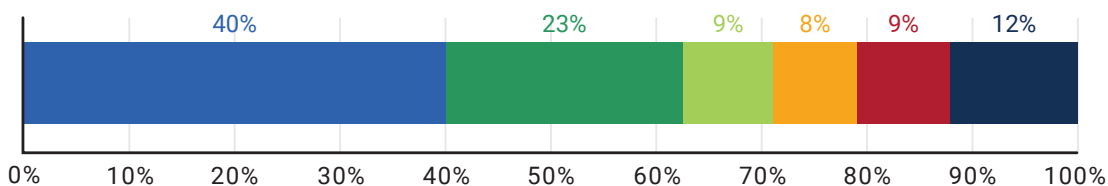
● mężczyzna ● kobieta



Wykres 4. Wielkość miejscowości zamieszkania

n=1100

● Wieś ● Miasto do 49 tys. mieszkańców
● Miasto od 50 do 99 tys. mieszkańców ● Miasto od 100 do 199 tys. mieszkańców
● Miasto od 200 do 499 tys. mieszkańców ● Miasto powyżej 500 tys. mieszkańców

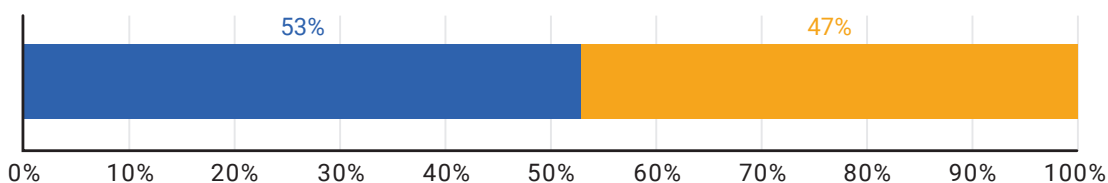


Badanie uzupełniające (BU) – charakterystyka respondentów

Wykres 5. Płeć

n=1004

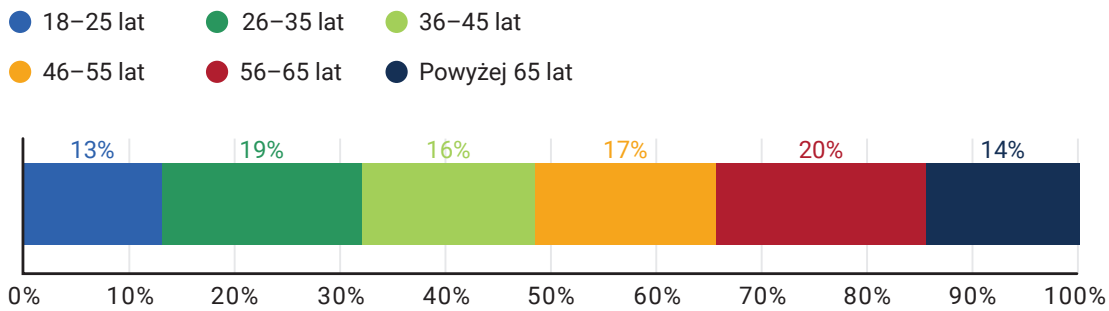
● kobieta ● mężczyzna





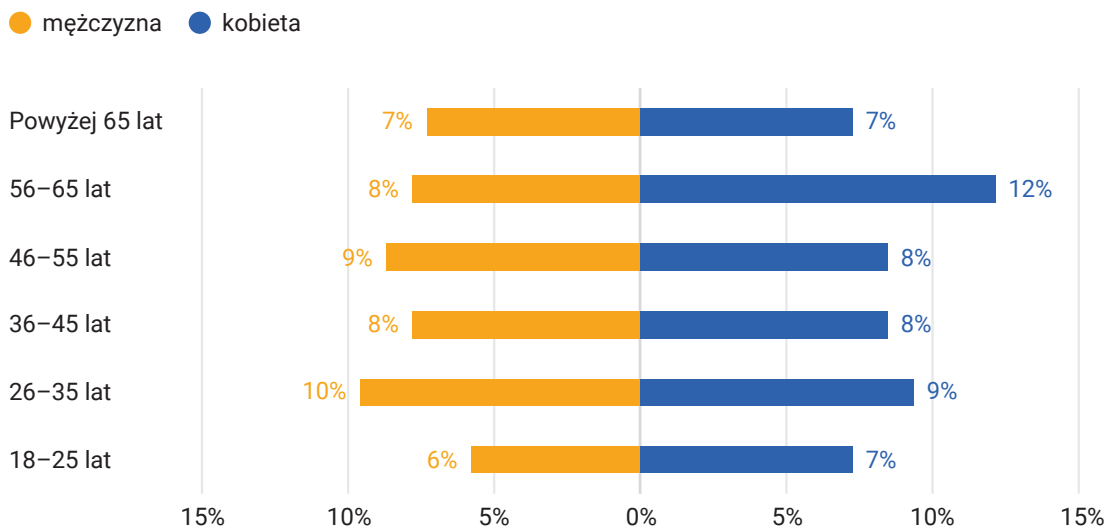
Wykres 6. Wiek

n=1004



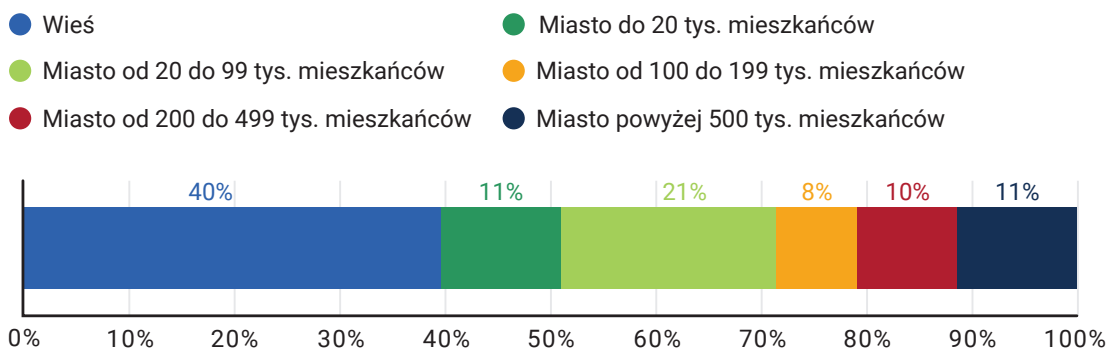
Wykres 7. Płeć i wiek

n=1004



Wykres 8. Wielkość miejscowości zamieszkania

n=1004



Uwagi techniczne do czytania raportu

Udziały procentowe w części wykresów i tabel zaokrąglono do liczb całkowitych w celu zwiększenia czytelności prezentacji danych. Może to jednak skutkować tym, że w pewnych elementach raportu suma udziałów nie będzie się równała dokładnie 100%, a np. 99% lub 101%.

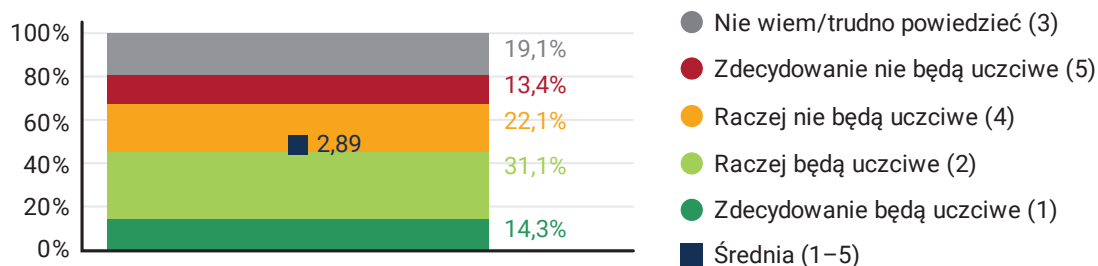
Omówienie wyników badania



Zaufanie do uczciwości kolejnych wyborów

Ufność w stosunku do uczciwości przebiegu kolejnych wyborów deklaruje w sumie 45,4% respondentów (14,3% zdecydowanie i 31,1% raczej). Łącznie 35,5% badanych stwierdziło, że najbliższe wybory zdecydowanie i raczej przeprowadzone zostaną w sposób nieuczciwy (13,4% zdecydowanie i 22,1% raczej). Średnio co piąty respondent udzielił odpowiedzi „nie wiem/trudno powiedzieć”.

Wykres 9. Czy Pana/Pani zdaniem najbliższe wybory zostaną przeprowadzone w sposób uczciwy?



Przekonanie o uczciwości kolejnych wyborów jest bardzo silnie związane z deklarowanymi preferencjami politycznymi badanych. Największą ufnością wykazywali się zwolennicy Zjednoczonej Prawicy – aż 82% z nich było zdania, że kolejne wybory zdecydowanie i raczej przeprowadzone zostaną w sposób uczciwy. Tego samego zdania było jedynie 26% chcących głosować na Koalicję Obywatelską i ok. 29% preferujących Lewicę.

Zanotowano różnice w deklarowanym poziomie zaufania do uczciwości wyborów, między innymi ze względu na płeć badanych. W uczciwość kolejnej elekcji zdecydowanie częściej wierzyli mężczyźni niż kobiety. Zdecydowanie rządzi (różnica prawie 10 punktów procentowych) udzielali oni także odpowiedzi „nie wiem/trudno powiedzieć”.

Wysoką pewnością co do uczciwości przebiegu kolejnych wyborów miały osoby deklarujące bardzo duże i duże zainteresowanie polityką. Aż 31% najbardziej zainteresowanych tym zagadnieniem było zdania, że wybory zdecydowanie przeprowadzone zostaną uczciwie. Badani deklarujący, że w ogóle nie śledzą wydarzeń politycznych bądź ich uwadze umykają nawet te najważniejsze z wydarzeń, przy pytaniu o postrzeganą uczciwość kolejnych wyborów w znacznej części decydowali się na odpowiedź „nie wiem/trudno powiedzieć” (40% odpowiedzi). Poziom zainteresowania polityką tłumaczy także opisane powyżej różnice w deklarowanym poziomie zaufania kobiet i mężczyzn. Panie wyrażały zdecydowanie mniejsze zaufanie do uczciwości głosowania, jednocześnie deklarując niższe niż panowie zainteresowaniem tematami politycznymi.

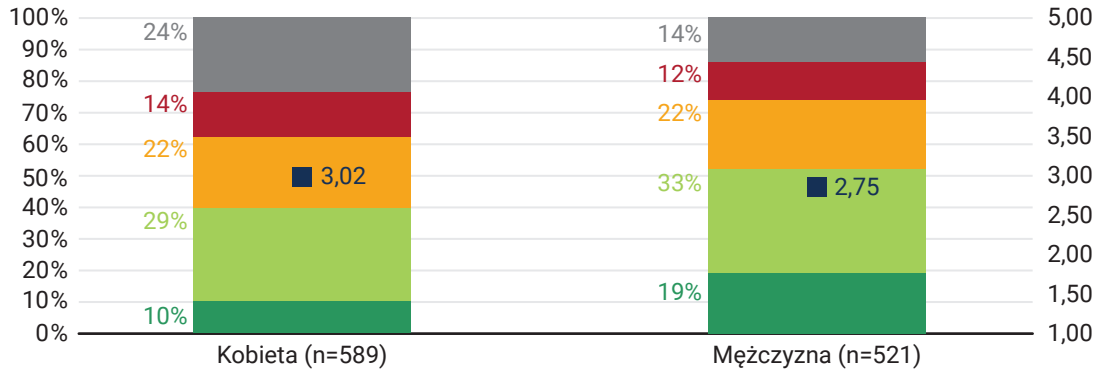
Sposób postrzegania uczciwości kolejnych wyborów zależny jest także od statusu materialnego gospodarstwa domowego respondenta. Osoby deklarujące, że powodzi się im dobrze, częściej twierdziły, iż wybory przeprowadzone zostaną uczciwie, w porównaniu do „żyjących skromnie (udział badanych, którzy wybrali odpowiedzi zdecydowanie będą uczciwe i raczej będą uczciwe, różni się między tymi grupami o 14 punktów procentowych).



Wykres 10.

Czy Pana/Pani zdaniem najbliższe wybory zostaną przeprowadzone w sposób uczciwy? | Płeć¹

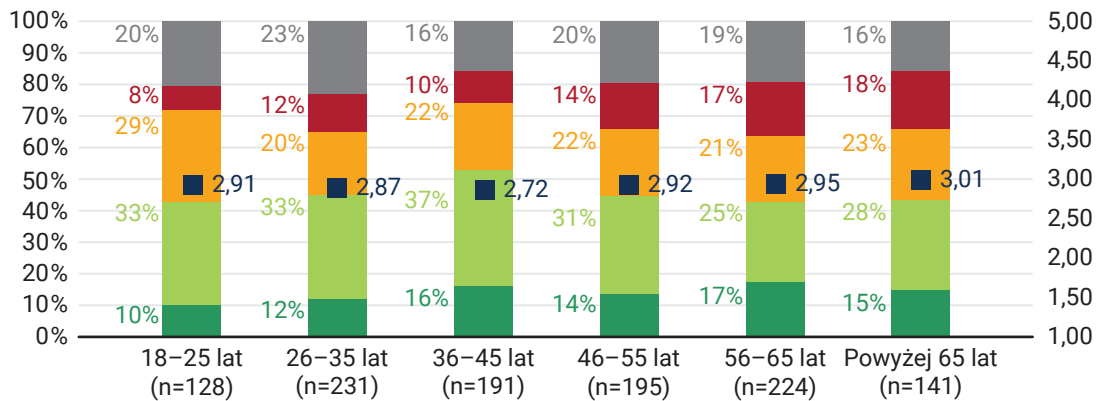
- Zdecydowanie będą uczciwe (1) ● Raczej będą uczciwe (2) ● Raczej nie będą uczciwe (4)
● Zdecydowanie nie będą uczciwe (5) ● Nie wiem/trudno powiedzieć (3) ● Średnia (1–5)



Wykres 11.

Czy Pana/Pani zdaniem najbliższe wybory zostaną przeprowadzone w sposób uczciwy? | Wiek²

- Zdecydowanie będą uczciwe (1) ● Raczej będą uczciwe (2) ● Raczej nie będą uczciwe (4)
● Zdecydowanie nie będą uczciwe (5) ● Nie wiem/trudno powiedzieć (3) ● Średnia (1–5)

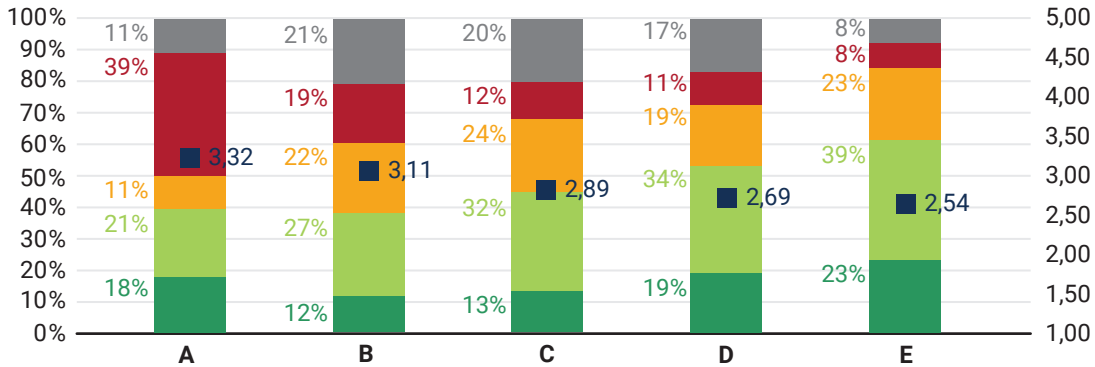


1. Różnica istotna statystycznie (dwustronnie < 0,001).
2. Różnice nieistotne statystycznie (0,387 między grupami).

Wykres 12. Czy Pana/Pani zdaniem najbliższe wybory zostaną przeprowadzone w sposób uczciwy? | Sposób gospodarowania finansami gospodarstwa domowego

● Zdecydowanie będą uczciwe (1)
 ● Raczej będą uczciwe (2)
 ● Raczej nie będą uczciwe (4)

● Zdecydowanie nie będą uczciwe (5)
 ● Nie wiem/trudno powiedzieć (3)
 ■ Średnia (1–5)

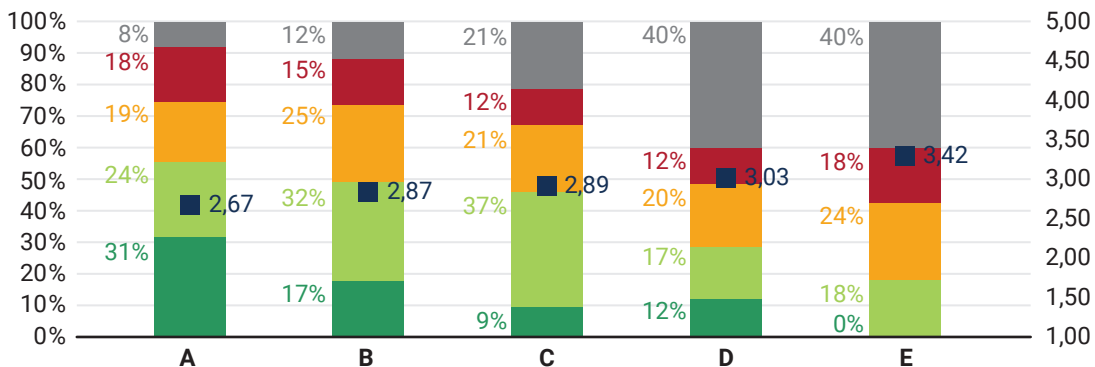


- A.** Żyjemy bardzo biednie – nie starcza mi (nam) nawet na podstawowe potrzeby (n=28)
B. Żyjemy skromnie – musimy na co dzień bardzo oszczędnie gospodarować (n=189)
C. Żyjemy średnio – starcza nam na co dzień, ale musimy oszczędzać na poważniejsze zakupy (n=648)
D. Żyjemy dobrze – starcza nam na wiele bez specjalnego oszczędzania (n=232)
E. Żyjemy bardzo dobrze mogę (możemy) pozwolić sobie na pewien luksus (n=13)

Wykres 13. Czy Pana/Pani zdaniem najbliższe wybory zostaną przeprowadzone w sposób uczciwy? | Zainteresowanie polityką

● Zdecydowanie będą uczciwe (1)
 ● Raczej będą uczciwe (2)
 ● Raczej nie będą uczciwe (4)

● Zdecydowanie nie będą uczciwe (5)
 ● Nie wiem/trudno powiedzieć (3)
 ■ Średnia (1–5)

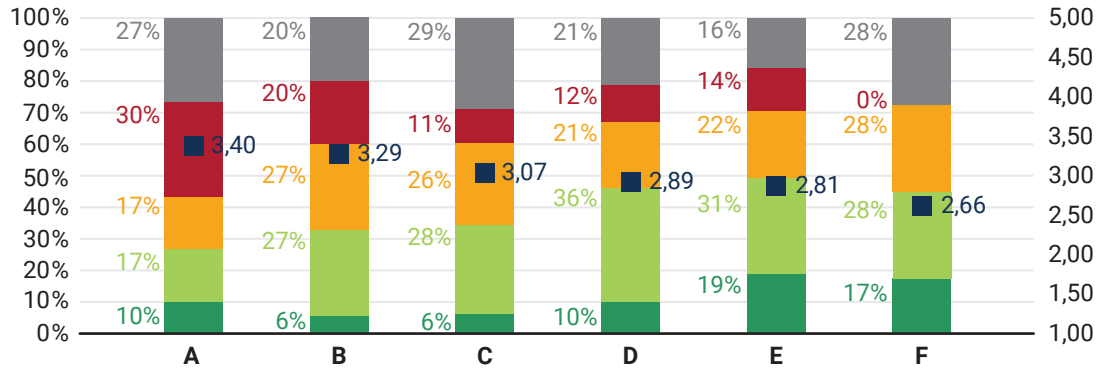


- A.** Bardzo duże – uważnie (szczegółowo) śledzę prawie wszystko, co się dzieje w polityce (n=137)
B. Duże – dość uważnie śledzę to, co się dzieje w polityce (n=339)
C. Średnie – śledzę jedynie główne wydarzenia (n=494)
D. Nikłe, niewielkie – często umykają mojej uwadze nawet ważne wydarzenia (n=95)
E. Żadne – praktycznie mnie to nie interesuje (n=45)

Niskie zaufanie do uczciwości wyborów można wiązać się z chęcią udziału w głosowaniu. Największą ufnością charakteryzowali się badani deklarujący, że zawsze biorą udział w wyborach; zaś blisko połowa (47%) głosujących rzadko bądź wcale była zdania, że najbliższe wybory nie zostaną przeprowadzone w sposób uczciwy. Osoby deklarujące, że gdyby wybory parlamentarne odbywały się dzisiaj, to nie wzięłyby w nich udziału, rzadko były zdania, że przeprowadzone będą one w sposób uczciwy – odpowiedzi, że kolejne wybory „zdecydowanie będą uczciwe” i „raczej będą uczciwe” udzieliło kolejno ok. 5% i 20% z nich.

Wykres 14. Czy Pana/Pani zdaniem najbliższe wybory zostaną przeprowadzone w sposób uczciwy? | Częstotliwość udziału w wyborach

● Zdecydowanie będą uczciwe (1)
 ● Raczej będą uczciwe (2)
 ● Raczej nie będą uczciwe (4)
 ● Zdecydowanie nie będą uczciwe (5)
 ● Nie wiem/trudno powiedzieć (3)
 ■ Średnia (1–5)



- A. Wcale (n=30)
- B. Dość rzadko/sporadycznie (n=55)
- C. Od czasu do czasu (n=114)
- D. Prawie zawsze (n=272)
- E. Zawsze (n=610)
- F. Nie dotyczy – ze względu na wiek nie miałem/am jeszcze okazji wziąć udziału w głosowaniu (n=29)

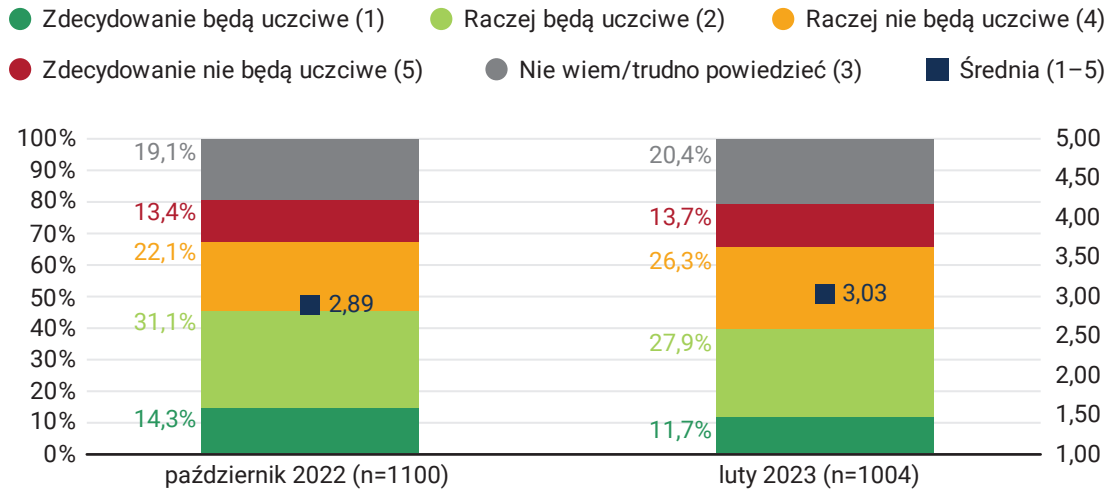


Tabela 1. Czy Pani/Pana zdaniem najbliższe wybory zostaną przeprowadzone w sposób uczciwy? Gdyby wybory parlamentarne odbywały się dzisiaj, na kogo oddałby/aby Pan/Pani swój głos?

	Zdecydowanie będą uczciwe		Raczej będą uczciwe		Raczej nie będą uczciwe		Zdecydowanie nie będą uczciwe		Nie wiem/trudno powiedzieć	
	Liczebność	% z N ważnych w wierszu	Liczebność	% z N ważnych w wierszu	Liczebność	% z N ważnych w wierszu	Liczebność	% z N ważnych w wierszu	Liczebność	% z N ważnych w wierszu
Zjednoczona Prawica (Prawo i Sprawiedliwość, Solidarna Polska i Partia Republikańska)	102	39,1%	112	42,9%	8	3,1%	3	1,1%	36	13,8%
Koalicja Obywatelska (PO, Nowoczesna, Inicjatywa Polska, Zieloni)	15	5,4%	58	20,7%	101	36,1%	55	19,6%	51	18,2%
Polska 2050 Szymona Hołowni	7	4,3%	62	38,5%	32	19,9%	20	12,4%	40	24,8%
Konfederacja Wolność i Niepodległość (KORWiN, Ruch Narodowy, Braun)	15	17,2%	29	33,3%	22	25,3%	11	12,6%	10	11,5%
Lewica (Nowa Lewica, Razem)	3	3,0%	26	26,0%	34	34,0%	21	21,0%	16	16,0%
PSL-Koalicja Polska (Polskie Stronnictwo Ludowe, UED, Konserwatyści)	2	5,3%	15	39,5%	10	26,3%	8	21,1%	3	7,9%
Porozumienie Jarosława Gowina	2	40,0%	2	40,0%	0	0,0%	1	20,0%	0	0,0%
Kukiz'15	3	8,8%	17	50,0%	5	14,7%	3	8,8%	6	17,6%
Inny komitet wyborczy (jaki?)	1	5,0%	5	25,0%	3	15,0%	4	20,0%	7	35,0%
Oddałbym/abym głos nieważny	5	12,5%	6	15,0%	9	22,5%	7	17,5%	13	32,5%
Nie wziąłbym/wzięłabym udziału w wyborach	4	4,8%	13	15,5%	21	25,0%	16	19,0%	30	35,7%

W stosunku do badania przeprowadzonego w październiku 2022 roku w lutym br. udział wierzących w uczciwość kolejnych wyborów spadł o 5,8 punktu procentowego i wyniósł 39,6% (11,7% odpowiedzi zdecydowanie będą uczciwe i 27,9% i raczej będą uczciwe). Zanotowano wzrost udziału odpowiedzi raczej nie będą uczciwe i nie wiem/trudno powiedzieć (kolejno o 4,2 i 1,3 punkty procentowe).

Wykres 15. Czy Pana/Pani zdaniem najbliższe wybory zostaną przeprowadzone w sposób uczciwy?



Interpretacja odpowiedzi nie wiem/trudno powiedzieć

W pytaniu o zaufanie do uczciwości przebiegu kolejnych wyborów aż 19% badanych udzieliło odpowiedzi „nie wiem/trudno powiedzieć”. Jest to odpowiedź trudna w analizie, jednak ze względu na bardzo wysoki odsetek respondentów, którzy ją wskazali, nie można pozostawić jej bez komentarza.

Zaproponować można kilka interpretacji odpowiedzi „nie wiem/trudno powiedzieć”. Z jednej strony traktować można ją jako wyraz braku opinii, wynikający z nikłego zainteresowania tematem. Udział osób jej udzielających rósł z każdym niższym, deklarowanym poziomem zainteresowania polityką. Skorzystało z niej aż 40% deklarujących zainteresowanie niskie i niewielkie. Jednak w ograniczonym stopniu udzielały jej także osoby twierdzące, że uważnie śledzą wszystkie lub prawie wszystkie wydarzenia polityczne, przez co wyjaśnienie to raczej nie ma uniwersalnego zastosowania.

Wydaje się, że część badanych mogła jednak potraktować powyższą kategorię jako odpowiedź środkową³, znajdującą się na granicy pozostałych odpowiedzi, co do pewnego stopnia interpretować można jako deklarację braku pewności, iż kolejne wybory przeprowadzone zostaną w sposób uczciwy, bez jednoczesnego przekonania, że w ich trakcie dojść może do jakichś nieprawidłowości.

Warto porównać uzyskane dane z wynikami poprzednio prowadzonych badań, w których zadano pytanie w tej samej formie. Odsetek osób nieufnych co do uczciwego przebiegu przyszłych wyborów uzyskany w niniejszym badaniu jest zbliżony do wyniku uzyskanego w badaniu Ipsos dla OKO.press i Gazety Wyborczej, opublikowanego w październiku 2021 roku⁴. Zauwa-

3. Kategoria „nie wiem/trudno powiedzieć” prezentowana była na końcu kafeterii odpowiedzi, by nie sugerować, że jest odpowiedzią środkową.

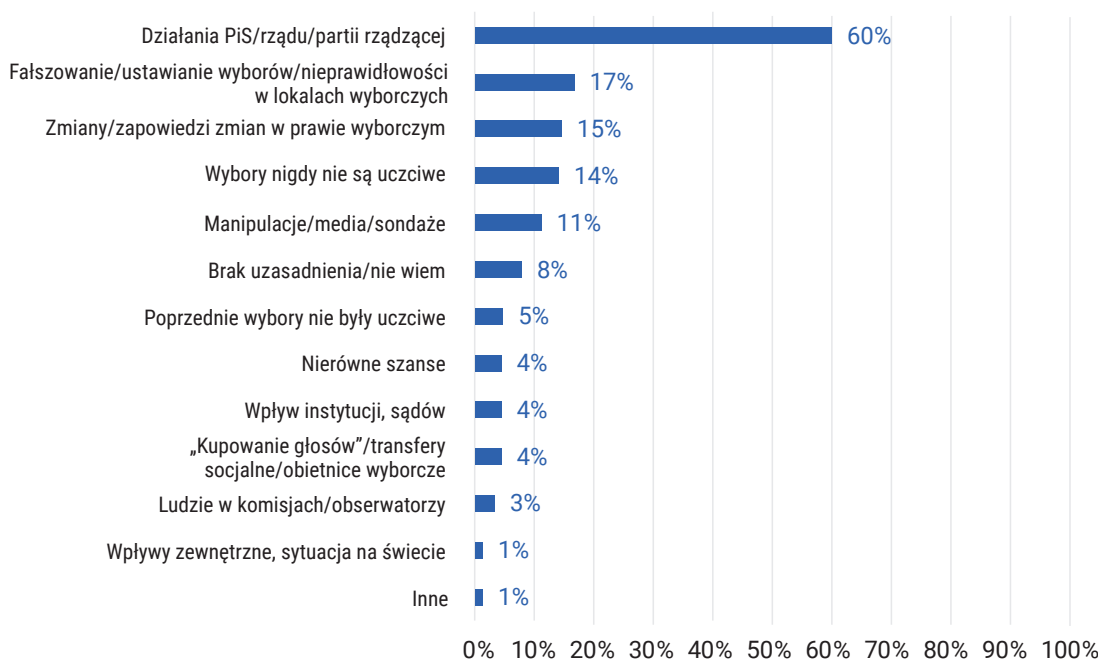
4. <https://oko.press/juz-34-proc-nie-wierzy-w-uczciwosc-wyborow-fatalna-pulapka-na-wyborcow-opozycji-sondaz>

cenę”, „nie odda władzy”. Część badanych była zdania, że partia rządząca może posunąć się do nieuczciwości w obawie przed rozliczeniem swoich dotychczasowych działań. Na przykład: „(...)ich (PiS-u – przyp.) strach przed odpowiedzialnością karną za popełnione przestępstwa”; „Obecna władza w związku z licznymi aferami, bojąc się odpowiedzialności prawnej i utrzymania się u władzy nie zechce w uczciwy sposób jej oddać”.

W przypadku 17% uzasadnień pojawiły się wypowiedzi wprost mówiące o fałszowaniu, „ustawianiu wyborów” czy nieprawidłowościach, do jakich dochodzić ma w lokalach wyborczych. Stosunkowo często (15%) badani uzasadniali swoje obawy o uczciwość wyborów pracami legislacyjnymi prowadzonymi w tym zakresie – jako budzące niepokój wskazywali m.in. zapowiadane zmiany w przepisach dotyczące sposobu liczenia głosów czy przesunięcie terminu wyborów samorządowych. Pojawiały się także nawiązania do inicjowanych akcji obserwacji przebiegu głosowania – np. Korpusu Ochrony Wyborów.

Wykres 16. Uzasadnienia opinii o nieuczciwości wyborów – kategorie utworzone na podstawie odpowiedzi otwartych, udzielonych przez respondentów twierdzących, że kolejne wybory „zdecydowanie” i „raczej” nie zostaną przeprowadzone w sposób uczciwy

n=384



Jakie zagrożenia dla integralności wyborów dostrzegają obywatele?

Aby pogłębić interpretację odpowiedzi dotyczących przekonania co do uczciwości kolejnych wyborów, badani poproszeni zostali o ustosunkowanie się (przy wykorzystaniu pięciostopniowej skali odpowiedzi od „zdecydowanie się nie zgadzam” się do „zdecydowanie się zgadzam”) do serii zdań opisujących sytuacje, które mogły mieć miejsce przed, w trakcie i krótko po okresie wyborczym.

Łącznie blisko połowa wszystkich badanych zgodziła się ze stwierdzeniem, że „media celowo dezinformują wyborców” (49% – w tym 18% odpowiedzi zdecydowanie się zgadzam i 31% raczej się zgadzam). Wielu respondentów wyraziło opinię, że kampanie wyborcze prowadzone są z „naruszeniem zasad ich finansowania” (42% – w tym 13% odpowiedzi zdecydowanie zgadzam się i 29% raczej się zgadzam).

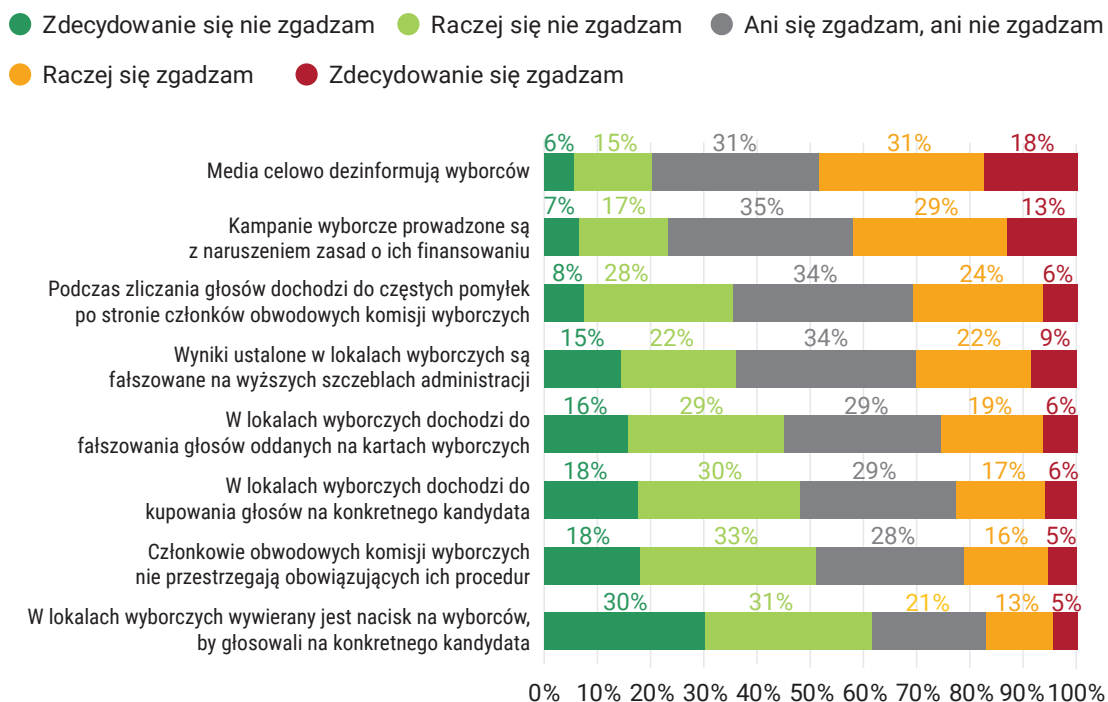
Mniej badanych zgodziło się – szczególnie „zdecydowanie” – ze stwierdzeniami dotyczącymi nieprawidłowości, do jakich może dochodzić w dniu głosowania i w samych lokalach wyborczych. Respondenci najczęściej zgadzali się, że podczas zliczania głosów często dochodzi do pomyłek po stronie członków obwodowych komisji wyborczych (30% – w tym 6% odpowiedzi zdecydowanie się zgadzam i 24% raczej się zgadzam).

Średnio jeden na czterech badanych zgodził się – w różnym stopniu – ze stwierdzeniem, że w lokalach wyborczych dochodzi do fałszowania głosów na kartach do głosowania. Nieco więcej respondentów (31%) było natomiast zdania, że wyniki ustalane w lokalach wyborczych fałszowane są na wyższych szczeblach administracji wyborczej. Respondenci w najmniejszym stopniu (18%) zgadzali się ze stwierdzeniem, że w lokalach wyborczych wywierany jest nacisk na wyborców, aby głosowali oni na konkretnego kandydata.

Jak wynika z analizy danych, wszystkie problemy określone w zdaniach, do których ustosunkować mieli się badani należy uznać za czynniki mogące zmniejszać ufność do procesu wyborczego⁶. Jednak na postrzeganie procesu jako nieuczciwego w największym stopniu wpływ może mieć przekonanie o przeprowadzanych fałszerstwach – na poziomie lokalu wyborczego czy na wyższych szczeblach administracji⁷.

Wykres 17. Na ile zgadza się Pan/Pani z poniższymi stwierdzeniami?

n=1100



Podobnie jak w pytaniu o ogólne zaufanie do uczciwości procesu, także stosunek respondentów do stwierdzeń dotyczących tego, co rzekomo dzieje się w lokalach wyborczych, w dużym stopniu wiązał się z deklarowanymi preferencjami politycznymi. Aż 64% wyborców Zjednoczonej Prawicy odrzuciło stwierdzenie o fałszowaniu głosów na poziomie lokali wyborczych. Poparło je tylko 15% ankietowanych. Pośród wyborców Koalicji Obywatelskiej 37% badanych

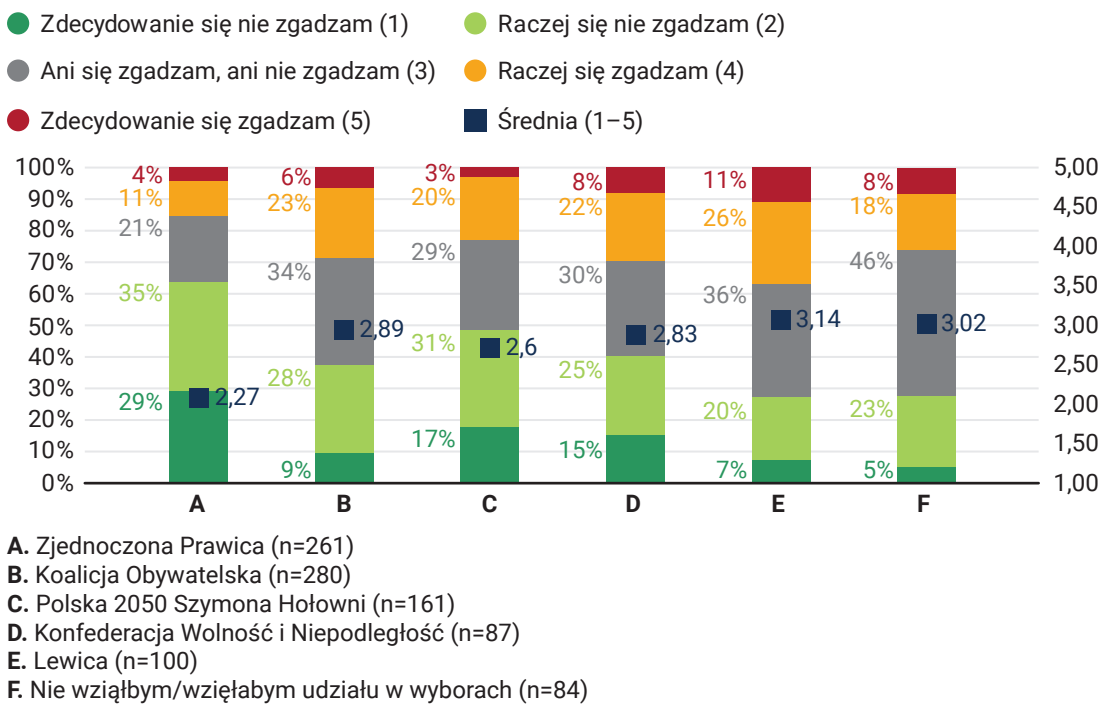
6. Dla każdego przypadku występuje korelacja z deklarowanym poziomem wiary w uczciwość wyborów (rho-Spearman; istotność na poziomie < 0,001).

7. Na poziomie lokalu wyborczego (współczynnik korelacji rho-Spearmana – 0,470, istotność na poziomie < 0,001); na wyższych szczeblach administracji (współczynnik korelacji rho-Spearmana – 0,520, istotność na poziomie < 0,001).

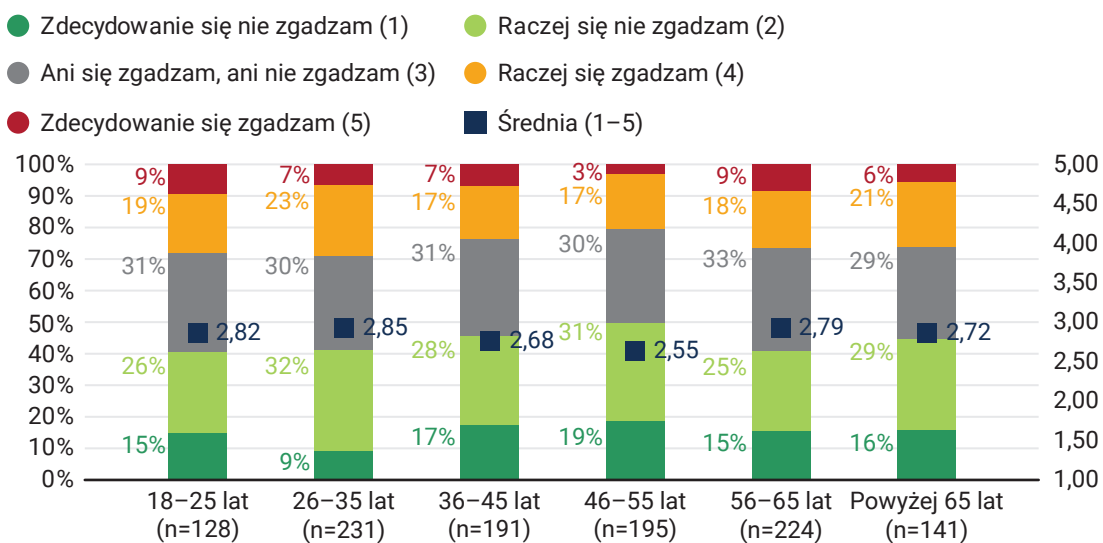
nie zgadza się z tezą, że fałszuje się głosy oddane na kartach wyborczych, a 29% uznaje to za możliwe. Przeszło jeden na 10 deklarujących oddanie głosu na Lewicę zdecydowanie zgodził się ze stwierdzeniem o fałszowaniu głosów w lokalach wyborczych (łącznie 37% z uwzględnieniem odpowiedzi „raczej się zgadzam”). Natomiast o 10 punktów procentowych mniej wyborców Lewicy wskazało na odpowiedzi przeczące tej tezie.

Wyborcy Zjednoczonej Prawicy najrzadziej udzielali także odpowiedzi środkowej (ani się zgadzam, ani się nie zgadzam). Największą trudność z zadeklarowaniem swojej opinii miały osoby twierdzące, że nie wezmą udziału w kolejnych wyborach.

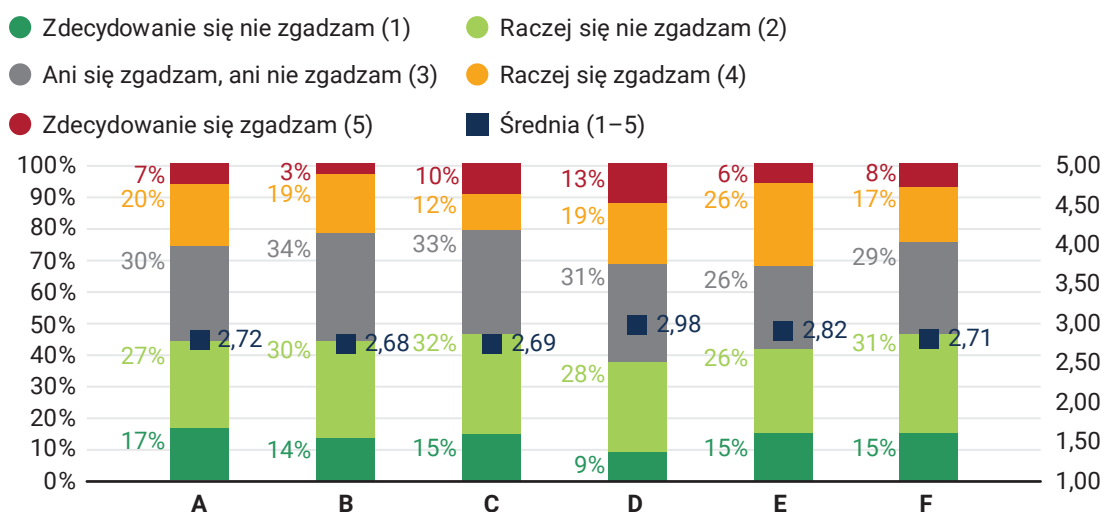
Wykres 18. W lokalach wyborczych dochodzi do fałszowania głosów oddanych na kartach wyborczych | Wybrane preferencje wyborcze



Wykres 19. W lokalach wyborczych dochodzi do fałszowania głosów oddanych na kartach wyborczych | Wiek



Wykres 20. W lokalach wyborczych dochodzi do fałszowania głosów oddanych na kartach wyborczych | Wielkość miejscowości zamieszkania



- A. Wieś (n=444)
- B. Miasto do 49 tys. mieszkańców (n=250)
- C. Miasto od 50 do 99 tys. mieszkańców (n=95)
- D. Miasto od 100 do 199 tys. mieszkańców (n=88)
- E. Miasto od 200 do 499 tys. mieszkańców (n=99)
- F. Miasto powyżej 500 tys. mieszkańców (n=134)

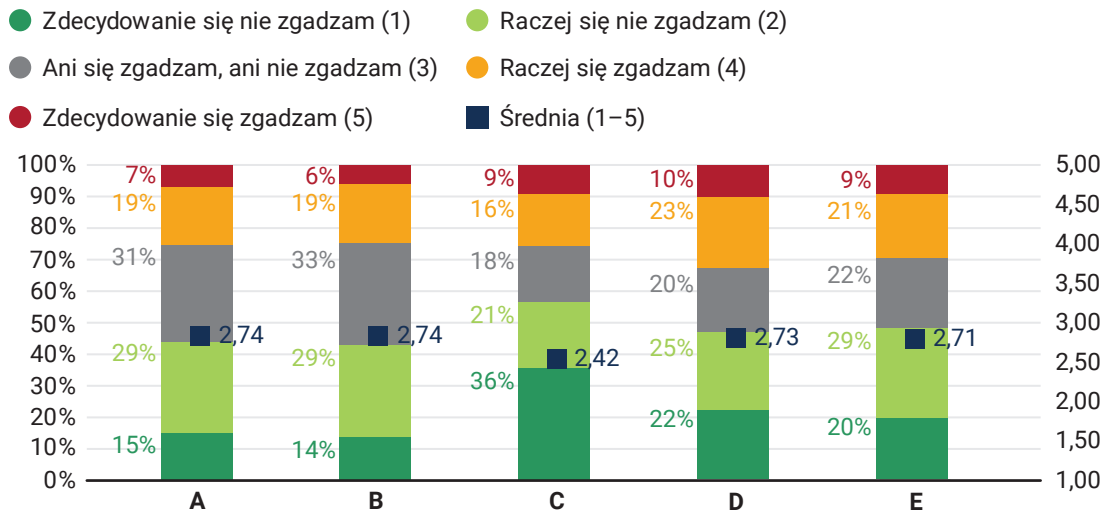
Integralność wyborów oczami osób posiadających doświadczenie w pracy przy wyborach

Doświadczenie zdecydowanej większości Polaków w kontakcie z administracją wyborczą ogranicza się do oddania głosu. Potwierdzają to deklaracje badanych, spośród których jedynie 6% w przeciągu ostatnich 10 lat pełniło rolę członka obwodowej komisji wyborczej, męża zaufania lub obserwatora społecznego. Ze względu na niewielką liczebność możliwość wnioskowania na temat tej grupy jest mocno ograniczona. Jednak analiza danych inspirowa do postawienia hipotezy, że doświadczenie pracy przy organizacji wyborów może pozytywnie wpływać na postrzeganie uczciwości sposobu ich przeprowadzenia.

Ponad połowa badanych (57%), mających w przeciągu ostatnich 10 lat doświadczenie w pełnieniu jakiejkolwiek funkcji w lokalu wyborczym, nie zgodziła się ze stwierdzeniem, że dochodzi w nich do fałszowania głosów oddanych na kartach wyborczych. W stosunku do odpowiedzi udzielonych przez wszystkich badanych różnica ta wynosi 13 punktów procentowych (odpowiedź „zdecydowanie nie zgadzam się” w tym pytaniu wybierana była dwukrotnie częściej przez osoby posiadające wspomniane doświadczenie).

Zarówno posiadający osobiste doświadczenie pracy przy wyborach, jak i znający takie osoby (spośród członków swojej rodziny lub najbliższego otoczenia), rzadziej niż pozostali respondenci udzielali odpowiedzi środkowej („ani się zgadzam, ani się nie zgadzam”) na pytanie o fałszowanie wyników głosowania w lokalu wyborczym).

Wykres 21. W lokalach wyborczych dochodzi do fałszowania głosów oddanych na kartach wyborczych | Doświadczenie pracy przy wyborach (OKW, mężowie zaufania, obserwatorzy społeczni)



- A. Wszyscy (n=1100)
- B. Brak doświadczenia z pracą w OKW (n=911)
- C. Osobiste (n=67)
- D. Osobiste i członków rodziny (n=134)
- E. Osobiste, członków rodziny i osób z najbliższego otoczenia (n=199)

Wpływ mediów na postrzeganie uczciwości wyborów

Około 30% badanych stwierdziło, że w przeciągu miesiąca poprzedzającego badanie natknęło się na treści dotyczące uczciwości wyborów w Polsce. Łącznie 70% stwierdziło, że nie spotkało się z takimi materiałami (44%) lub takiej sytuacji sobie nie przypomina (26%).

Osoby deklarujące, że w ostatnim miesiącu natrafiły w mediach na treści dotyczące uczciwości wyborów w Polsce, rzadziej miały problem z udzieleniem odpowiedzi na pytanie o postrzeganie uczciwości kolejnej elekcji niż osoby twierdzące, że nie spotkały się z takimi materiałami bądź ich sobie nie przypominają (różnica kolejno 5 i 19 punktów procentowych dla odpowiedzi „nie wiem/trudno powiedzieć”). Proporcjonalnie, mający kontakt z publikacjami dotyczącymi wyborów częściej udzielali też odpowiedzi skrajnych (zdecydowanie będą uczciwe; zdecydowanie nie będą uczciwe) niż pozostali badani, przez co zasadnym wydaje się stwierdzenie, że media pełnią ważną rolę w kształtowaniu opinii obywateli na temat uczciwości procesu wyborczego.

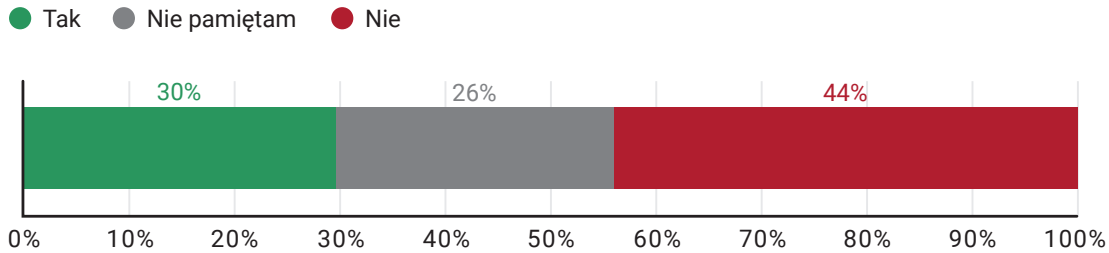
Występuje pewna zależność⁸ między typem źródeł informacji, z których korzystali respondenci a ich poziomem zaufania do uczciwości wyborów. Wraz z większą⁹ konsumpcją mediów nastawionych bardziej antyrządowo¹⁰ spada zaufanie, że kolejne wybory przeprowadzone zostaną uczciwie.

8. Rho Spearmana (istotność: <0,001; współczynnik korelacji: -0,303)

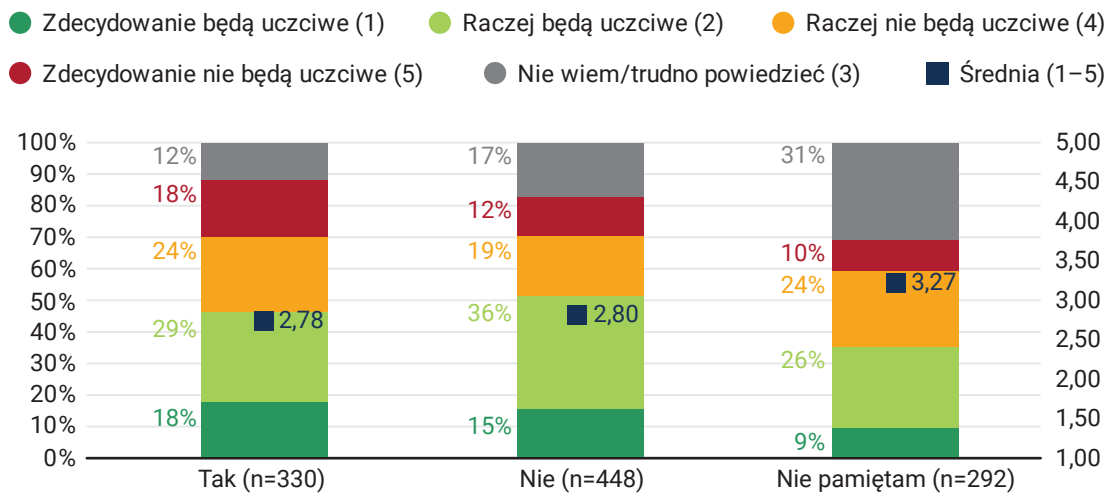
9. Według wskaźnika obliczanego według wzoru: ([liczba śledzonych mediów nastawionych bardziej prorządowo]-[liczba śledzonych mediów nastawionych bardziej antyrządowo]).

10. Klasyfikacja mediów na prorządowe i antyrządowe dokonana na podstawie metodologii Instytutu Dyskursu i Dialogu w projekcie „Lupa medialna” (<https://lupamedialna.indid.pl/>). Lista mediów zawarta jest w kwestionariuszu.

Wykres 22. Czy w przeciągu ostatniego miesiąca natknął/ęła się Pan/Pani w mediach na treści dotyczące uczciwości wyborów w Polsce?



Wykres 23. Czy w przeciągu ostatniego miesiąca natknął/ęła się Pan/Pani w mediach na treści dotyczące uczciwości wyborów w Polsce? | Czy Pana/Pani zdaniem najbliższe wybory zostaną przeprowadzone w sposób uczciwy?

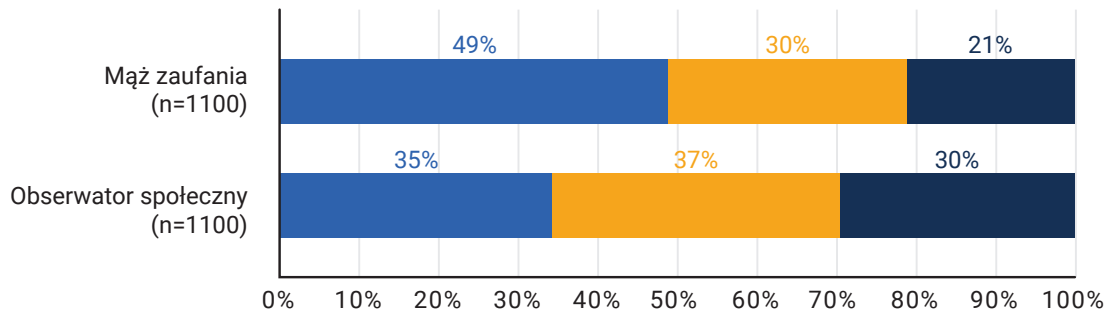


Znajomość i wiedza na temat podmiotów występujących w lokalach wyborczych

Badani poproszeni zostali o określenie czy znają – i jeśli tak, to w jakim stopniu – instytucje męża zaufania i społecznego obserwatora wyborów. Odpowiednio 79% i 72% badanych stwierdziło, że słyszało te nazwy. Około 49% respondentów zadeklarowało, że zna zadania wykonywane przez męża zaufania, a 35% wie, czym zajmuje się obserwator społeczny. Interpretując powyższe wartości, warto mieć na uwadze, że instytucja obserwatora społecznego została wprowadzona do Kodeksu wyborczego dopiero w 2018 roku.

Wykres 24. W dniu głosowania w lokalu wyborczym, oprócz członków obwodowej komisji wyborczej i wyborców, spotkać można także osoby pełniące inne role. Czy słyszał/a Pan/i którąś z poniższych nazw?

- Słyszałem/am tę nazwę i wiem, jakie zadania wykonuje ta osoba
- Słyszałem/am tę nazwę, ale nie jestem pewny/a, jakie zadania wykonuje ta osoba
- Nie słyszałem/am tej nazwy



Aby zweryfikować wiedzę badanych, poproszeni zostali oni o wskazanie stwierdzeń, które ich zdaniem są prawdziwe w odniesieniu do ról kolejno: członka obwodowej komisji wyborczej, męża zaufania i społecznego obserwatora wyborów. Pytania na temat członków obwodowej komisji wyborczej zadane zostały wszystkim badanym (termin ten został im wyjaśniony – przedstawiony opis zawarto w kwestionariuszu stanowiącym załącznik nr 1). Na pytania dotyczące mężów zaufania i obserwatorów społecznych odpowiadały tylko osoby deklarujące, że przynajmniej słyszały te nazwy. Przy każdym z pytań respondenci mogli wybrać także odpowiedź „nie dotyczy żadnej z ról” lub „nie wiem”.

Badani odpowiadali poprawnie średnio na 40% zadanych pytań (43% w przypadku dotyczących członków obwodowych komisji wyborczych; po 40% kolejno dla mężów zaufania i obserwatorów społecznych wyborów). Respondenci najczęściej wiedzieli, że członkowie obwodowych komisji wyborczych otrzymują wynagrodzenie/dietę za swoją pracę, uczestniczą w liczeniu głosów i że mogą być obecni w lokalu wyborczym w trakcie głosowania.

Spory problem przysporzyły badanym pytania dotyczące instytucji mogącej zgłosić chętnych do pełnienia którejś z wcześniej wymienionych ról w lokalu wyborczym. Aż 40% badanych (62% tych, którzy nie zaznaczyli odpowiedzi „nie wiem”, czyli byli przekonani, że znają odpowiedź na to pytanie) stwierdziło błędnie, że członkowie obwodowych komisji wyborczych nie mogą być zgłaszani do pracy przez komitety wyborcze, mające w danej elekcji swojego kandydata. Niewiedzę w zakresie sposobu formowania organów wyborczych należy uznać za znaczny problem – zwłaszcza w kontekście obaw o uczciwość procesu wyborczego i możliwość fałszowania głosów na poziomie lokali wyborczych. Rozwiązanie pozwalające wszystkim komitetom na zgłaszanie swoich przedstawicieli do pracy w obwodowych komisjach wyborczych umożliwia im wzajemną kontrolę swojej pracy i stanowi istotną gwarancję uczciwości procesu wyborczego.

Tabela 2. Znajomość roli członka obwodowej komisji wyborczej

n=1100

Stwierdzenie (treść pytania: proszę zaznaczyć zdania, które są Pana/Pani zdaniem prawdziwe)	Odpowiedź prawidłowa/nieprawidłowa	Wszystkie (n=1100)			Bez nie wiem	
		Prawidłowa odpowiedź	Nieprawidłowa odpowiedź	Nie wiem	Prawidłowa odpowiedź	Nieprawidłowa odpowiedź
Otrzymuje wynagrodzenie (dietę)	✓	61%	14%	25%	82%	18%
Może być zgłoszony przez partie polityczne (komitety wyborcze, które mają swojego kandydata w wyborach)	✓	24%	40%	35%	38%	62%
Może być zgłoszony przez fundacje, stowarzyszenia	✗	39%	22%	39%	63%	37%
Może się zgłosić bez pośrednictwa jakiegokolwiek organizacji	✓	26%	33%	41%	44%	56%
Może być obecny w lokalu wyborczym w czasie głosowania	✓	58%	21%	21%	74%	26%
Może być obecny w lokalu wyborczym poza czasem głosowania (np. w czasie przygotowania do otwarcia lokalu, liczenia głosów)	✓	47%	25%	29%	66%	35%
Może czynnie uczestniczyć w liczeniu głosów	✓	60%	17%	24%	78%	22%
Może zgłaszać uwagi i zarzuty do protokołu z głosowania	✓	35%	36%	29%	49%	51%
Może być obecny przy przewożeniu i przekazywaniu do komisji wyborczej wyższego stopnia protokołu z głosowania i kart do głosowania	✓	38%	30%	32%	56%	44%

Tabela 3. Znajomość roli męża zaufania – bez osób nierozpoznających nazwy męża zaufania

n=876

Stwierdzenie (treść pytania: proszę zaznaczyć zdania, które są Pana/Pani zdaniem prawdziwe)	Odpowiedź prawidłowa/nieprawidłowa	Wszystkie (n=876)			Bez nie wiem	
		Prawidłowa odpowiedź	Nieprawidłowa odpowiedź	Nie wiem	Prawidłowa odpowiedź	Nieprawidłowa odpowiedź
Otrzymuje wynagrodzenie (dietę)	✘	55%	26%	19%	68%	32%
Może być zgłoszony przez partie polityczne (komitety wyborcze, które mają swojego kandydata w wyborach)	✔	42%	28%	29%	60%	40%
Może być zgłoszony przez fundacje, stowarzyszenia	✘	27%	40%	33%	41%	60%
Może się zgłosić bez pośrednictwa jakiegokolwiek organizacji	✘	33%	31%	37%	52%	48%
Może być obecny w lokalu wyborczym w czasie głosowania	✔	61%	23%	16%	73%	28%
Może być obecny w lokalu wyborczym poza czasem głosowania (np. w czasie przygotowania do otwarcia lokalu, liczenia głosów)	✔	41%	34%	25%	55%	45%
Może czynnie uczestniczyć w liczeniu głosów	✘	51%	31%	19%	62%	38%
Może zgłaszać uwagi i zarzuty do protokołu z głosowania	✔	51%	26%	23%	66%	34%
Może być obecny przy przewożeniu i przekazywaniu do komisji wyborczej wyższego stopnia protokołu z głosowania i kart do głosowania	✔	43%	30%	27%	59%	41%

Tabela 4. Znajomość roli obserwatora społecznego – bez osób nierozpoznających nazwy obserwator społeczny

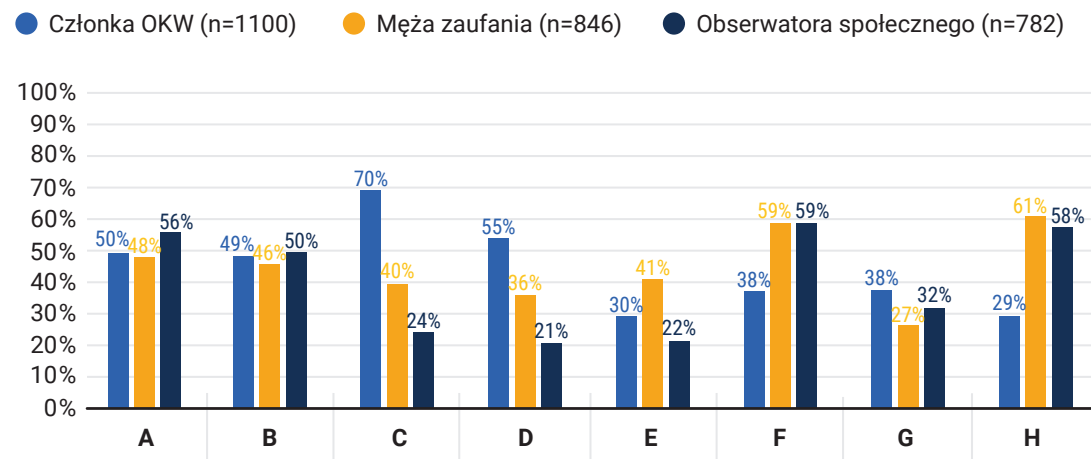
n=782

Stwierdzenie (treść pytania: proszę zaznaczyć zdania, które są Pana/Pani zdaniem prawdziwe)	Odpowiedź prawidłowa/nieprawidłowa	Wszystkie (n=782)			Bez nie wiem	
		Prawidłowa odpowiedź	Nieprawidłowa odpowiedź	Nie wiem	Prawidłowa odpowiedź	Nieprawidłowa odpowiedź
Otrzymuje wynagrodzenie (dieta)	✘	60%	21%	19%	75%	25%
Może być zgłoszony przez partie polityczne (komitety wyborcze, które mają swojego kandydata w wyborach)	✘	32%	41%	27%	44%	56%
Może być zgłoszony przez fundacje, stowarzyszenia	✔	46%	23%	30%	67%	34%
Może się zgłosić bez pośrednictwa jakiegokolwiek organizacji	✘	24%	42%	34%	36%	64%
Może być obecny w lokalu wyborczym w czasie głosowania	✔	61%	23%	16%	73%	27%
Może być obecny w lokalu wyborczym poza czasem głosowania (np. w czasie przygotowania do otwarcia lokalu, liczenia głosów)	✔	39%	38%	23%	50%	50%
Może czynnie uczestniczyć w liczeniu głosów	✘	58%	24%	18%	71%	29%
Może zgłaszać uwagi i zarzuty do protokołu z głosowania	✘	31%	47%	22%	40%	60%
Może być obecny przy przewożeniu i przekazywaniu do komisji wyborczej wyższego stopnia protokołu z głosowania i kart do głosowania	✘	40%	35%	25%	54%	46%

Postrzeżenie motywacji do pracy przy organizacji wyborów

Respondenci poproszeni zostali o wskazanie, czym ich zdaniem kierują się osoby podejmujące się pracy przy wyborach w charakterze – kolejno – członka obwodowej komisji wyborczej, męża zaufania i obserwatora społecznego (dla ostatnich dwóch w analizie wzięto pod uwagę jedynie odpowiedzi osób deklarujących, że słyszały wcześniej o takiej funkcji). Badani wyraźnie rozróżniali motywacje pełniących poszczególne role. Większość badanych była zdania, że zgłaszający się do pracy w OKW kierują się możliwością osiągnięcia korzyści (finansowych, politycznych lub innych). Jednocześnie osoby te postrzegano jako najmniej – w porównaniu z pełniącymi pozostałe role – zainteresowane możliwością upewnienia się, że wybory przeprowadzone zostaną zgodnie z prawem i kontroli działań innych osób obecnych w dniu głosowania w lokalu wyborczym. Zagadnienia te wskazywane były jako motywujące dla mężów zaufania i obserwatorów społecznych, przy czym ci ostatni postrzegani byli nieco bardziej altruistycznie – relatywnie niewielkie grono badanych stwierdziło, że osoby te chcą w trakcie obecności w lokalu wyborczym osiągnąć jakieś korzyści: dla siebie czy innych osób. Około 41% respondentów było zdania, że mężowie zaufania chcą wpłynąć na wynik wyborów. Odpowiedzi takiej w stosunku do członków OKW udzieliło 30% badanych.

Wykres 25. Motywacje pracy przy organizacji wyborów | Co Pana/Pani zdaniem motywuje innych ludzi do pracy przy wyborach w charakterze...



- A. Poczucie obywatelskiego obowiązku
- B. Chęć zaangażowania się w coś ciekawego
- C. Osobiste korzyści (np. finansowe, polityczne, inne)
- D. Korzyści dla rodziny lub znajomych (np. finansowe, polityczne, inne)
- E. Chęć wpłynięcia na wynik wyborów
- F. Chęć upewnienia się, że wybory przeprowadzone są zgodnie z prawem
- G. Zabicie nudów
- H. Chęć „patrzania na ręce” innym osobom w lokalu wyborczym

Deklaracje postrzeżenia motywacji członków obwodowych komisji wyborczych zestawione zostały z odpowiedziami dotyczącymi wiary w uczciwość wyborów. Większą wiarę w to, że kolejne wybory przeprowadzone zostaną w sposób uczciwy, wykazywały osoby zaznaczające, że członkowie OKW zgłaszają się do pracy w wyniku poczucia obywatelskiego obowiązku i aby upewnić się, że głosowanie odbędzie się zgodnie z prawem. Odbieranie członków OKW jako osób chcących po prostu zaangażować się w coś ciekawego także może przekładać się na pozytywne postrzeżenie uczciwości procesu wyborczego.

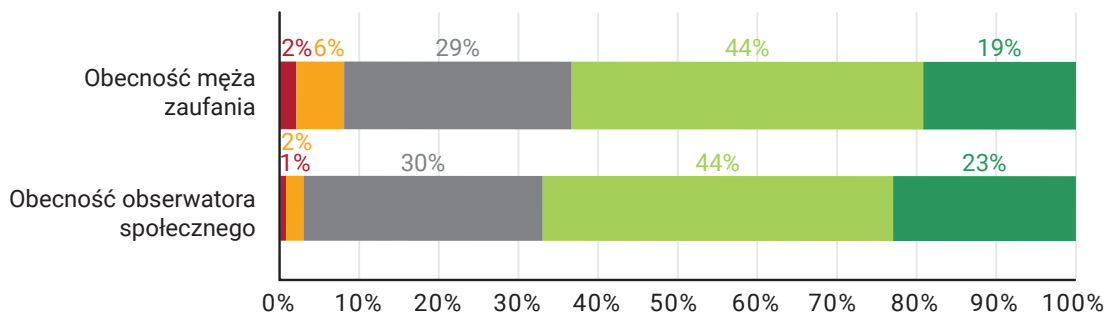
Nie jest zaskoczeniem, że osoby wskazujące chęć wplynięcia na wynik wyborów jako jedną z motywacji członków OKW częściej były przekonane, iż kolejne wybory przeprowadzone zostaną w sposób nieuczciwy. Podobnie jak te, które oceniły, że pracujący w komisji angażują się w wybory, żeby osiągnąć jakieś osobiste korzyści. Trudno jednoznacznie wskazać, jakiego rodzaju korzyści respondenci mieli na myśli, jednak ze względu na stosunkowo powszechną wiedzę badanych o otrzymywaniu diety przez członków OKW, można przypuszczać, iż wskazujący tę odpowiedź myśleli właśnie o korzyściach finansowych.

Przeważająca większość badanych jest zdania, że obecność mężów zaufania i obserwatorów społecznych w lokalu wyborczym wpływa pozytywnie na przebieg wyborów. Odpowiedzi respondentów nieufnych co do uczciwości kolejnej elekcji nie różnią się znacząco w tym zakresie. Jedynie niewielki odsetek badanych twierdzi, że obecność tych osób w lokalu wyborczym może negatywnie wpłynąć na uczciwość wyborów (przy czym obawa ta była wyrażana częściej w stosunku do mężów zaufania). Osoby obawiające się wpływu mężów zaufania częściej niż pozostali respondenci postrzegali ich motywacje jako związane z chęcią wplynięcia na wynik wyborów (łącznie 69% wskazań; 69,2% zdecydowanie wpłynie negatywnie; 68,9% raczej wpłynie negatywnie). Rzadziej uważali także, że osoby pełniące te funkcje kierują się chęcią upewnienia się, iż wybory przeprowadzone zostaną zgodnie z prawem (łącznie 39,7% wskazań spośród twierdzących, że obecność mężów zaufania zdecydowanie i raczej wpłynie negatywnie na uczciwość wyborów, w porównaniu do 59,7% zanotowanych spośród wszystkich respondentów).

Wykres 26. W jaki sposób Pana/Pani zdaniem obecność poniższych osób w lokalu wyborczym wpłynęłaby na uczciwość najbliższych wyborów?

n=1100

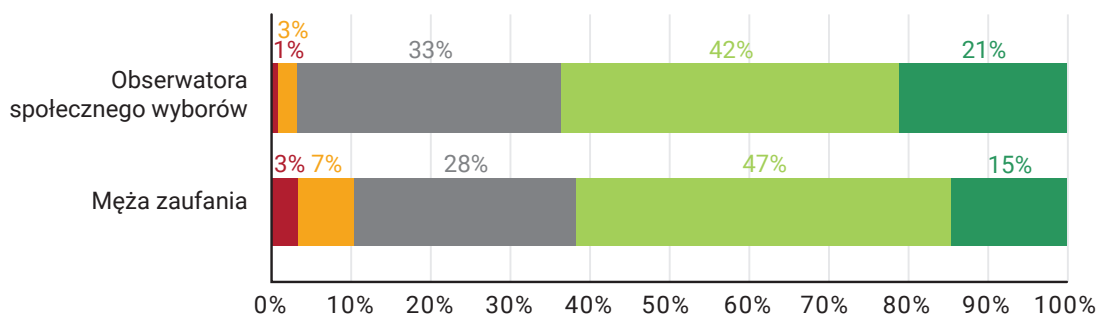
- Zdecydowanie zmniejszyłaby uczciwość wyborów
- Raczej zmniejszyłaby uczciwość wyborów
- Nie wpłynęłaby na uczciwość wyborów
- Raczej zwiększyłaby uczciwość wyborów
- Zdecydowanie zwiększyłaby uczciwość wyborów



Wykres 27. W jaki sposób Pana/Pani zdaniem obecność poniższych osób w lokalu wyborczym wpłynęłaby na uczciwość najbliższych wyborów? – tylko nieufający w uczciwość kolejnych wyborów

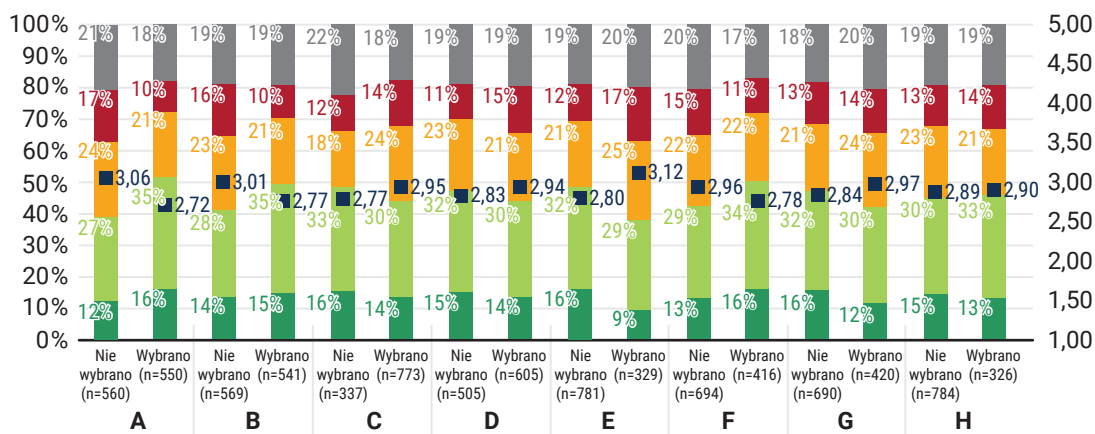
n=394

- Zdecydowanie zmniejszyłaby uczciwość wyborów
- Raczej zmniejszyłaby uczciwość wyborów
- Nie wpłynęłaby na uczciwość wyborów
- Raczej zwiększyłaby uczciwość wyborów
- Zdecydowanie zwiększyłaby uczciwość wyborów



Wykres 28. Postrzegane motywacje członków OKW a zaufanie do uczciwości wyborów

- Zdecydowanie będą uczciwe (1)
- Raczej będą uczciwe (2)
- Raczej nie będą uczciwe (4)
- Zdecydowanie nie będą uczciwe (5)
- Nie wiem/trudno powiedzieć (3)
- Średnia (1–5)



- A. Poczucie obywatelskiego obowiązku
- B. Chęć zaangażowania się w coś ciekawego
- C. Osobiste korzyści (np. finansowe, polityczne, inne)
- D. Korzyści dla rodziny lub znajomych (np. finansowe, polityczne, inne)
- E. Chęć wpłynięcia na wynik wyborów
- F. Chęć upewnienia się, że wybory przeprowadzone są zgodnie z prawem
- G. Zabicie nudów
- H. Chęć „patrzania na ręce” innym osobom w lokalu wyborczym

Tabela 5. W jaki sposób Pana/Pani zdaniem obecność męża zaufania w lokalu wyborczym wpłynęłaby na uczciwość wyborów? Tylko odpowiedzi osób rozpoznających nazwę męża zaufania; ze względu na niewielkie liczebności w poszczególnych kategoriach podano wartości bezwzględne i procentowe

Co Pani/Pana zdaniem motywuje innych ludzi do pracy przy wyborach w charakterze męża zaufania?		Zdecydowanie zmniejszyłaby uczciwość wyborów		Raczej zmniejszyłaby uczciwość wyborów		Nie wpłynęłaby na uczciwość wyborów		Raczej zwiększyłaby uczciwość wyborów		Zdecydowanie zwiększyłaby uczciwość wyborów	
		Liczebność	% z N w kolumnie	Liczebność	% z N w kolumnie	Liczebność	% z N w kolumnie	Liczebność	% z N w kolumnie	Liczebność	% z N w kolumnie
Poczucie obywatelskiego obowiązku	Nie wybrano	8	61,5%	32	71,1%	130	66,7%	167	48,0%	59	32,6%
	Wybrano	5	38,5%	13	28,9%	56	28,7%	181	52,0%	122	67,4%
Chęć zaangażowania się w coś ciekawego	Nie wybrano	11	84,6%	26	57,8%	134	68,7%	175	50,3%	73	40,3%
	Wybrano	2	15,4%	19	42,2%	61	31,3%	173	49,7%	108	59,7%
Osobiste korzyści (np. finansowe, polityczne, inne)	Nie wybrano	7	53,8%	22	48,9%	105	53,8%	211	60,6%	125	69,1%
	Wybrano	6	46,2%	23	51,1%	90	46,2%	137	39,4%	56	30,9%
Korzyści dla rodziny lub znajomych (np. finansowe, polityczne, inne)	Nie wybrano	7	53,8%	24	53,3%	117	60,0%	222	63,8%	130	71,8%
	Wybrano	6	46,2%	21	46,7%	78	40,0%	126	36,2%	51	28,2%
Chęć wpłynięcia na wynik wyborów	Nie wybrano	4	30,8%	14	31,1%	103	52,8%	207	59,5%	125	69,1%
	Wybrano	9	69,2%	31	68,9%	92	47,2%	141	40,5%	56	30,9%
Chęć upewnienia się, że wybory przeprowadzone są zgodnie z prawem	Nie wybrano	9	69,2%	26	57,8%	104	53,3%	143	41,1%	33	18,2%
	Wybrano	4	30,8%	19	42,2%	91	46,7%	205	58,9%	148	81,8%
Zabicie nudów	Nie wybrano	10	76,9%	38	84,4%	136	69,7%	260	74,7%	136	75,1%
	Wybrano	3	23,1%	7	15,6%	59	30,3%	88	25,3%	45	24,9%
Chęć „patrzenia na ręce” innym osobom obecnym w lokalu wyborczym	Nie wybrano	5	38,5%	18	40,0%	98	50,3%	132	37,9%	40	22,1%
	Wybrano	8	61,5%	27	60,0%	97	49,7%	216	62,1%	141	77,9%

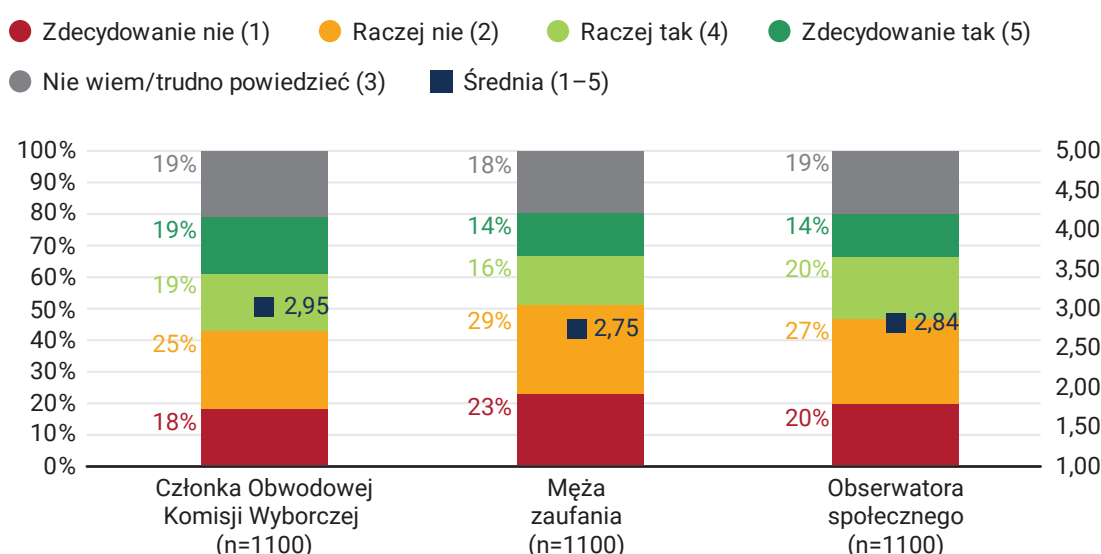
Chęć zaangażowania się w pełnienie wybranych funkcji w dniu głosowania



Badani poproszeni zostali o określenie, na ile przy okazji najbliższych wyborów byliby zainteresowani pełnieniem roli członka obwodowej komisji wyborczej, męża zaufania lub obserwatora społecznego. Przed udzieleniem odpowiedzi na pytanie respondenci musieli zapoznać się z informacjami rozróżniającymi te role. Zaprezentowane zostały one w kwestionariuszu, stanowiącym załącznik do niniejszego raportu.

Interpretując poniższe dane, należy mieć jednak na uwadze hipotetyczny charakter pytania. Odpowiedzi badanych nie są dla nich wiążące, a rzeczywiste podjęcie decyzji o zaangażowaniu się w różnego rodzaju przedsięwzięcia może być wynikiem analizy różnych czynników, których w realiach badania respondenci nie brali pod uwagę.

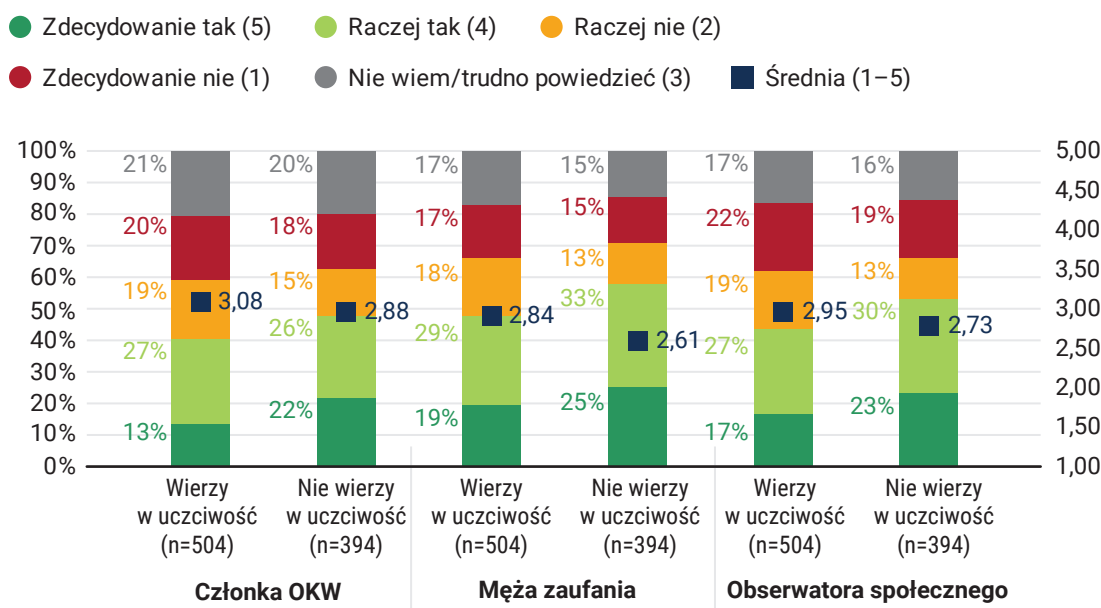
Wykres 29. Czy przy okazji następných wyborów chciałby/aby Pan/Pani pełnić rolę...



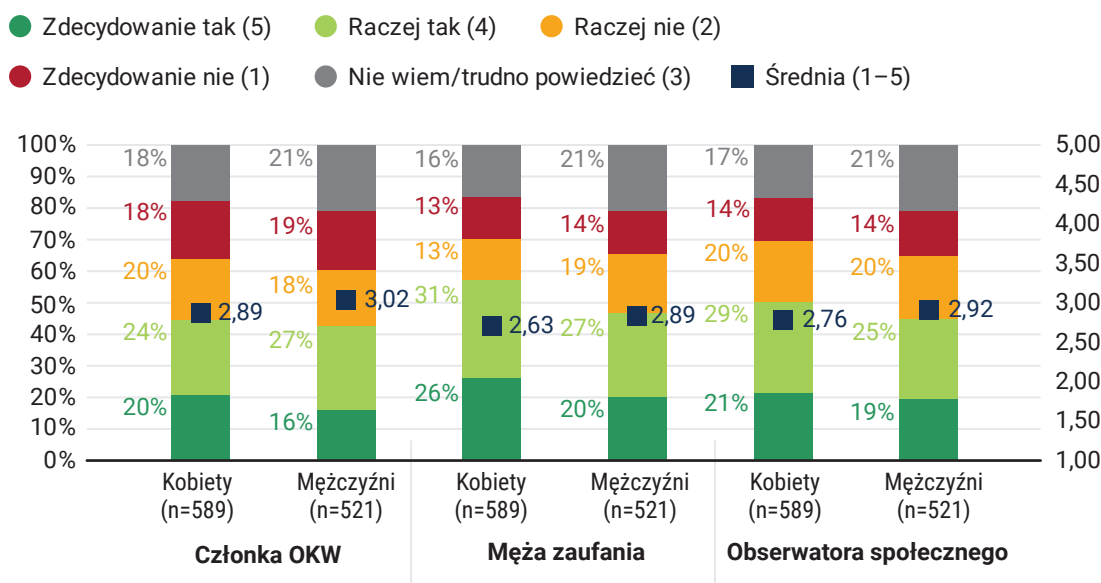
Zanotowano istotną statystycznie zależność między sposobem postrzegania uczciwości kolejnych wyborów a chęcią zaangażowania się w pełnienie którejkolwiek z ról. Osoby twierdzące, że kolejne wybory nie zostaną przeprowadzone w sposób uczciwy, częściej wyrażały zainteresowanie rolą członka OKW, męża zaufania czy obserwatora społecznego. Za ciekawą uznać należy także różnicę w odpowiedziach udzielanych na to pytanie przez kobiety i mężczyzn. Choć zainteresowanie każdej z płci pełnieniem roli członka OKW i obserwatora społecznego było podobne, to panowie zdecydowanie częściej deklarowali, że przy kolejnych wyborach chcieliby zostać mężem zaufania. Jednym z możliwych wyjaśnień takiej różnicy może być niechęć kobiet do pełnienia roli, której nazwa występuje jedynie w rodzaju męskim¹¹.

11. W ostatnich latach pojawiają się żeńskie odpowiedniki terminu „mąż zaufania” – pośród propozycji wskazać można np. „żonę zaufania” (<https://www.tvp.info/48954549/gdansk-prezydent-aleksandra-dulkiewicz-dziekuje-zonom-zaufania-wybory-prezydenckie-2020-wieszwiecej>) lub „damę zaufania” (<https://www.ofeminin.pl/swiat-kobiet/to-dla-nas-wazne/kim-jest-maz-zaufania-co-robi-maz-zaufania-zapisz-sie/0hx1k7v>)

Wykres 30. Zaufanie do uczciwości kolejnych wyborów a chęć pełnienia roli...¹²



Wykres 31. Czy przy okazji następných wyborów chciałby/aby Pan/Pani pełnić rolę...



Osoby deklarujące, że raczej i zdecydowanie nie są zainteresowane zaangażowaniem się w pracę wokół wyborów zostały poproszone o wskazanie, czy jest jednak coś, co mogłoby wpłynąć na zmianę ich decyzji. Przeważająca większość stwierdziła, że nie zmieniałaby zdania, przy czym wskazywano ku temu różne powody. Chociaż wielu badanych uzasadniło – lub nie – swoją odpowiedź zwyczajnym brakiem zainteresowania tematem, to wskazywano także obiektywne bariery utrudniające zaangażowanie się w pracę przy wyborach. Pośród nich znalazły się problemy ze zdrowiem, brak czasu czy ograniczenia wynikające z wykonywania konkretnego zawodu.

12. Wierzy w uczciwość – osoby udzielające odpowiedzi następane wybory zdecydowanie będą i raczej będą uczciwe; Nie wierzy w uczciwość – osoby udzielające odpowiedzi następane wybory zdecydowanie nie będą i raczej nie będą uczciwe.

Część respondentów pozostawiła jednak otwartą furtkę dla możliwości zaangażowania się, wskazując przede wszystkim, że przekonać mogłoby ich wynagrodzenie – jakiegokolwiek lub większe niż oferowane obecnie za pracę w OKW. W pojedynczych przypadkach badani deklaruwali, że mogliby zgłosić się „w trybie interwencyjnym”, gdyby brakowało osób do pracy („Poszukiwane w okręgu wyborczym pilnie członków do komisji wyborczej”), gdyby wynikała potrzeba podjęcia kontroli wyborów („Potrzeba kontroli przebiegu wyborów o ich uczciwości”) oraz jeśli wynikałoby to z presji otoczenia („Silna presja społeczna”).

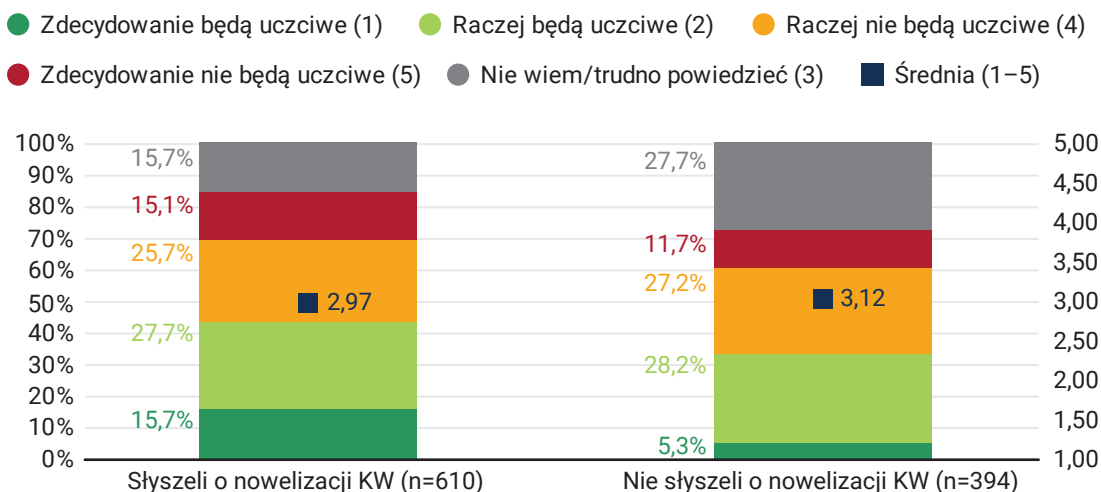
Stosunek do zmian w Kodeksie wyborczym

Pod koniec grudnia 2022 roku do Sejmu trafił poselski projekt zmian ustawy Kodeks wyborczy, który przyjęty został przez Sejm 26 stycznia 2023 roku, przechodząc następnie do Senatu.

W drugim tygodniu lutego 2023 roku zrealizowano badanie uzupełniające zgromadzone wcześniej dane, którego celem było sprawdzenie, w jaki sposób procedowane zmiany mogą wpłynąć na percepcję uczciwości wyborów oraz zainteresowanie pełnieniem ról związanych z organizacją i przebiegiem wyborów. Odkryto się ono w ramach badania wielotematycznego typu omnibus (OmniWatch) na próbie reprezentatywnej 1004 dorosłych Polaków na panelu SW Research (StudentsWatch.pl).

Większość badanych słyszała o procedowanych w Sejmie zmianach w Kodeksie wyborczym – wiedzę o prowadzonym procesie legislacyjnym zadeklarowało 60,8% badanych. Badani, którzy słyszeli o zmianach w Kodeksie wyborczym, częściej twierdzili, że kolejne wybory zdecydowanie i raczej przeprowadzone zostaną uczciwie, jednak odsetek osób, które udzieliły takich odpowiedzi w tej grupie wciąż był niższy o 2 punkty procentowe niż w październiku.

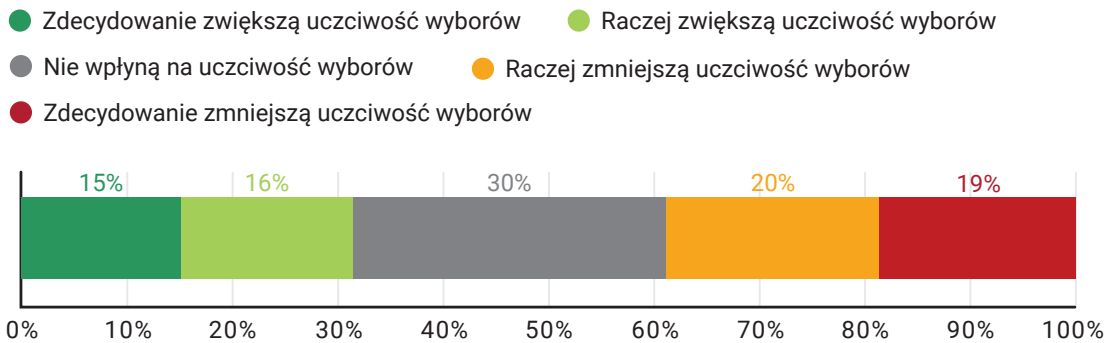
Wykres 32. Czy Pana/Pani zdaniem najbliższe wybory zostaną przeprowadzone w sposób uczciwy?



Respondenci, którzy słyszeli o prowadzonych pracach legislacyjnych, byli dość mocno podzieleni w zakresie wpływu, jaki mogą mieć one na uczciwość kolejnych wyborów. 39% badanych było zdania, że prowadzone w Sejmie prace nad zmianami w Kodeksie wyborczym będą miały negatywny wpływ na uczciwość wyborów (20% raczej i 19% zdecydowanie). Około 31% respondentów dostrzegło szansę, że nowelizacja zwiększy uczciwość wyborów (16% raczej i 20% zdecydowanie). Zdaniem 30% badanych procedowane zmiany nie wpłyną na uczciwość wyborów.

Wykres 33. Jak obecnie prowadzone w Sejmie prace nad zmianami w Kodeksie wyborczym, Pana/Pani zdaniem, wpłyną na uczciwość przyszłych wyborów? – tylko deklarujący, że wiedzą o prowadzonych pracach

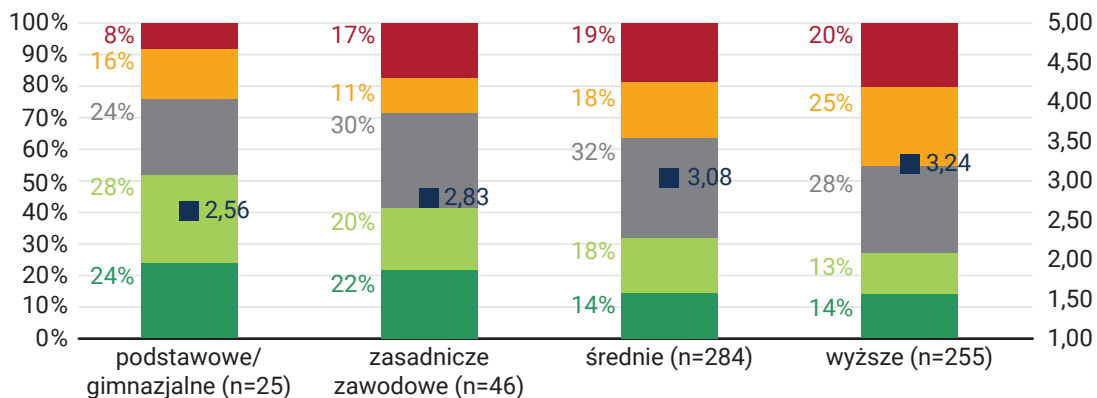
n=610



Wykres 34. Obecnie prowadzone w Sejmie prace nad zmianami w Kodeksie wyborczym – jak, Pana/Pani zdaniem, wpłyną na uczciwość przyszłych wyborów? | Wykształcenie – tylko deklarujący, że wiedzą o prowadzonych pracach

n=610

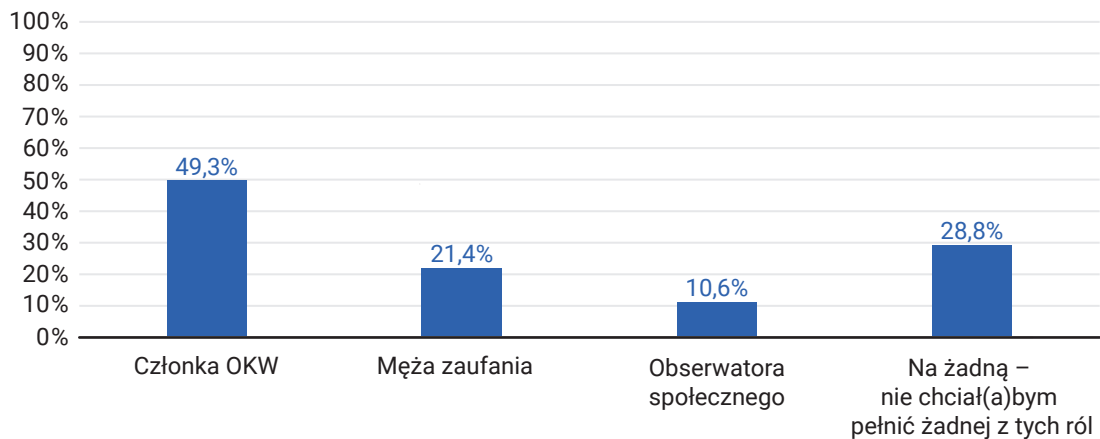
- Zdecydowanie zwiększą uczciwość wyborów (1)
- Raczej zwiększą uczciwość wyborów (2)
- Nie wpłyną na uczciwość wyborów (3)
- Raczej zmniejszą uczciwość wyborów (4)
- Zdecydowanie zmniejszą uczciwość wyborów (5)
- Średnia (1–5)



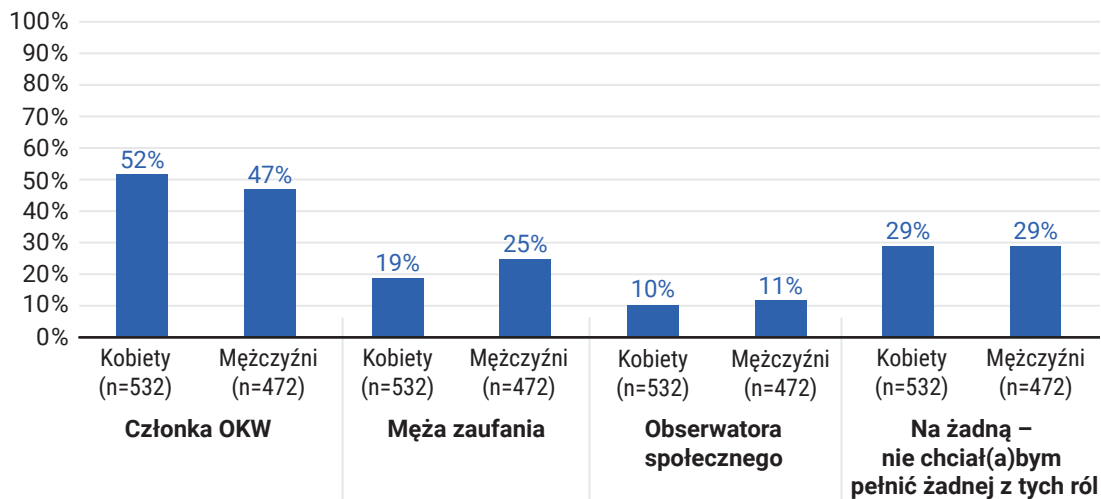
Jedną z zmian wprowadzonych nowelizacją Kodeksu wyborczego jest przyznanie mężom zaufania diety w wysokości 50% diety przysługującej członkowi obwodowej komisji za wykonywanie swojej funkcji. W związku z tą zmianą respondenci zostali zapytani o chęć pełnienia którejś z ról w lokalu wyborczym w razie otrzymania takiej propozycji. Pytanie, ze względu na sposób przeprowadzenia badania (typu omnibus), nie miało tożsamej treści z pytaniem podobnym tematycznie i zadaniem w badaniu podstawowym. Badani najczęściej wskazywali, że w razie otrzymania propozycji chcieliby zostać członkiem obwodowej komisji wyborczej – taką odpowiedź podało aż 49,3% badanych. Mężem zaufania zdecydowałoby się zostać około 21% badanych, czyli udział mniejszy niż osoby niechcące pełnić żadnej z ról (28,8%). Najbardziej wskazywaną odpowiedzią była funkcja obserwatora społecznego. Panie częściej niż panowie wybrałyby członkostwo w OKW. Panowie zaś częściej zostaliby mężem zaufania, co może mieć związek z maskulinizacją nazwy, jak wskazywano już powyżej. Zainteresowanie byciem obserwatorem społecznym jest porównywalne wśród obu płci.

Wykres 35. Gdyby zaproponowano Pani/u pełnienie którejs z tych ról, to którymi byłby/aby Pan/i zainteresowany/a? – pytanie wielokrotnego wyboru, odpowiedzi nie sumują się do 100%

n=1004



Wykres 36. Gdyby zaproponowano Pani/u pełnienie którejs z tych ról, to którymi byłby/aby Pan/i zainteresowany/a? | Płeć – pytanie wielokrotnego wyboru, odpowiedzi nie sumują się do 100%



Załączniki



Załącznik 1: Narzędzie badawcze

Zapraszamy do udziału w badaniu dotyczącym Pana/Pani doświadczeń i opinii związanych z udziałem w wyborach. Jest ono anonimowe i ma charakter wyłącznie naukowy. Udzielone przez Pana/Panią odpowiedzi przedstawione zostaną jedynie w zbiorczym zestawieniu. Średni czas wypełniania ankiety wynosi ok. 15 minut.

1. **Płeć**
 - a. Kobieta
 - b. Mężczyzna
2. **Wiek**
 - a. 16–17 lat
 - b. 18–25 lat
 - c. 26–35 lat
 - d. 36–45 lat
 - e. 46–55 lat
 - f. 56–65 lat
 - g. Powyżej 65 lat
3. **Wielkość miejscowości zamieszkania**
 - a. Wieś
 - b. Miasto do 49 tys. mieszkańców
 - c. Miasto od 50 do 99 tys. mieszkańców
 - d. Miasto od 100 do 199 tys. mieszkańców
 - e. Miasto od 200 do 499 tys. mieszkańców
 - f. Miasto powyżej 500 tys. mieszkańców

Plansza: Dziękujemy – zakwalifikował/a się Pan/Pani do udziału w badaniu. Prosimy o udzielenie uważnych i szczyrych odpowiedzi na kolejne pytania.

4. **Biorąc pod uwagę wybory każdego typu (prezydenckie, parlamentarne, do Parlamentu Europejskiego, samorządowe), jak często bierze Pan/Pani udział w głosowaniu?**
 - a. Wcale
 - b. Dość rzadko/sporadycznie
 - c. Od czasu do czasu
 - d. Prawie zawsze
 - e. Zawsze
 - f. Nie dotyczy – ze względu na wiek nie miałem/am jeszcze okazji wziąć udział w głosowaniu
5. **Gdyby wybory parlamentarne odbywały się dzisiaj, na kogo oddałby/aby Pan/Pani swój głos? [wyświetlane w kolejności losowej (a–h)]**
 - a. Zjednoczona Prawica (Prawo i Sprawiedliwość, Solidarna Polska i Partia Republikańska)
 - b. Koalicja Obywatelska (PO, Nowoczesna, Inicjatywa Polska, Zieloni)
 - c. Polska 2050 Szymona Hołowni
 - d. Konfederacja Wolność i Niepodległość (KORWiN, Ruch Narodowy, Braun)

- e. Lewica (Nowa Lewica, Razem)
 - f. PSL–Koalicja Polska (Polskie Stronnictwo Ludowe, UED, Konserwatyści)
 - g. Porozumienie Jarosława Gowina
 - h. Kukiz'15
 - i. Inny komitet wyborczy (jaki?)
 - j. Oddałbym/abym głos nieważny
 - k. Nie wziąłbym/wzięłabym udziału w wyborach
6. **Czy Pana/Pani zdaniem najbliższe wybory zostaną przeprowadzone w sposób uczciwy?**
- a. Zdecydowanie będą uczciwe
 - b. Raczej będą uczciwe
 - c. Raczej nie będą uczciwe
 - d. Zdecydowanie nie będą uczciwe
 - e. Nie wiem/trudno powiedzieć
7. **W poprzednim pytaniu stwierdził/a Pan/Pani, że najbliższe wybory nie zostaną przeprowadzone w sposób uczciwy. Dlaczego Pan/Pani tak uważa?** (Wyświetlane, jeżeli w pytaniu 6 zaznaczono odpowiedzi c lub d) (min. 20 znaków)

.....

.....

Plansza (czas wyświetlenia – min. 10 sekund): Zanim przejdzie Pan/Pani dalej, proszę zapoznać się z kilkoma terminami, których będziemy używać:

Obwodowe komisje wyborcze to komisje złożone z osób, których zadaniem jest przeprowadzenie głosowania i ustalenie jego wyników. Urzędują w **lokalu wyborczym**, czyli w miejscu, w którym głosujemy. Lokale wyborcze organizowane są np. w szkołach. Do zadań **członków obwodowych komisji wyborczych** należy między innymi wydawanie wyborcom kart do głosowania.

8. **Na ile zgadza się Pan/Pani z poniższymi stwierdzeniami** (wyświetlane w kolejności losowej)?

Zdecydowanie się nie zgadzam	Raczej się nie zgadzam	Ani się zgadzam, ani się nie zgadzam	Raczej się zgadzam	Zdecydowanie się zgadzam
------------------------------	------------------------	--------------------------------------	--------------------	--------------------------

W lokalach wyborczych dochodzi do fałszowania głosów oddanych na kartach wyborczych

W lokalach wyborczych wywierany jest nacisk na wyborców, by głosowali na konkretnego kandydata

W lokalach wyborczych dochodzi do kupowania głosów na konkretnego kandydata

Wyniki ustalone w lokalach wyborczych są fałszowane na wyższych szczeblach administracji

Każda osoba uprawniona do oddania głosu może bez problemu zagłosować

Kampanie wyborcze prowadzone są z naruszeniem zasad o ich finansowaniu

Zdecydowanie się nie zgadzam	Raczej się nie zgadzam	Ani się zgadzam, ani się nie zgadzam	Raczej się zgadzam	Zdecydowanie się zgadzam
------------------------------	------------------------	--------------------------------------	--------------------	--------------------------

Jeśli to czytasz, zaznacz odpowiedź raczej się zgadzam

Media celowo dezinformują wyborców

Członkowie obwodowych komisji wyborczych nie przestrzegają obowiązujących ich procedur

Podczas zliczania głosów dochodzi do częstych pomyłek po stronie członków obwodowych komisji wyborczych

Członkowie obwodowych komisji wyborczych sumiennie wykonują swoje obowiązki

Członkowie obwodowych komisji wyborczych są dobrze przygotowani do pracy

9. W dniu głosowania w lokalu wyborczym, oprócz członków obwodowej komisji wyborczej i wyborców, spotkać można także osoby pełniące inne role – np. mężów zaufania i obserwatorów społecznych. Czy kojarzy Pan/Pani któreś z poniższych określeń?

	1. Mąż zaufania	2. Obserwator społeczny
a. Słyszałem/am tę nazwę i wiem , jakie zadania wykonuje ta osoba		
b. Słyszałem/am tę nazwę, ale nie jestem pewny/a , jakie zadania wykonuje ta osoba		
c. Nie słyszałem/am tej nazwy		

10. Czy w przebiegu ostatnich 10 lat Pan/Pani, członek Pana/Pani rodziny lub osoba z Pana/Pani najbliższego otoczenia pełniła rolę:

	Tak, ja (wielokrotny wybór)	Tak, członek mojej rodziny (wielokrotny wybór)	Tak, osoba z mojego najbliższego otoczenia (wielokrotny wybór)	Nie
Członka obwodowej komisji wyborczej				
Męża zaufania (wyświetlane, jeśli w pytaniu 9.1 zaznaczono odpowiedź a lub b)				
Obserwatora społecznego wyborów (wyświetlane, jeśli w pytaniu 9.2 zaznaczono odpowiedź a lub b)				

11. Proszę zaznaczyć zdania, które są Pana/Pani zdaniem prawdziwe w stosunku do poniższych ról: (wyświetlane w kolejności losowej)

	Członek Obwodowej Komisji Wyborczej	Mąż zaufania	Obserwator społeczny	Nie pasuje do żadnej roli	Nie wiem
Otrzymuje wynagrodzenie (dietę)					
Może być zgłoszony przez partie polityczne (komitety wyborcze, które mają swojego kandydata w wyborach)					
Może być zgłoszony przez fundacje, stowarzyszenia					
Może się zgłosić bez pośrednictwa jakiegokolwiek organizacji					
Może być obecny w lokalu wyborczym w czasie głosowania					
Może być obecny w lokalu wyborczym poza czasem głosowania (np. w czasie przygotowania do otwarcia lokalu, liczenia głosów)					
Zaznacz odpowiedź nie pasuje do żadnej roli					
Może czynnie uczestniczyć w liczeniu głosów					
Może zgłaszać uwagi i zarzuty do protokołu z głosowania					
Może być obecny przy przewożeniu i przekazywaniu do komisji wyborczej wyższego stopnia protokołu z głosowania i kart do głosowania					

Plansza: Proszę zapoznać się z poniższymi informacjami na temat osób, które mogą pojawić się w lokalu wyborczym, a następnie przejść dalej: (wyświetlane min. 15 sek.)

Mąż zaufania	Obserwator społeczny
Obserwuje przebieg wyborów – w tym przygotowanie lokalu wyborczego, przebieg głosowania, liczenie głosów i sporządzanie protokołu	Obserwuje przebieg wyborów – w tym przygotowanie lokalu wyborczego, przebieg głosowania, liczenie głosów i sporządzanie protokołu
Reprezentuje kandydata startującego w wyborach (komitet wyborczy/partię)	Reprezentuje fundacje lub stowarzyszenia , do których celów należy troska o demokrację, prawa obywatelskie oraz rozwój społeczeństwa demokratycznego
Może wnosić uwagi do protokołu z głosowania	Nie może wnosić uwag do protokołu z głosowania
Może być obecny przy przewożeniu i przekazywaniu protokołu z głosowania do komisji wyższego stopnia	Nie może być obecny przy przewożeniu i przekazywaniu protokołu z głosowania do komisji wyższego stopnia



12. W jaki sposób Pana/Pani zdaniem obecność poniższych osób w lokalu wyborczym wpłynęłaby na uczciwość najbliższych wyborów?

Zdecydowanie zmniejszyłaby uczciwość wyborów	Raczej zmniejszyłaby uczciwość wyborów	Nie wpłynęłaby na uczciwość wyborów	Raczej zwiększyłaby uczciwość wyborów	Zdecydowanie zwiększyłaby uczciwość wyborów
--	--	-------------------------------------	---------------------------------------	---

Obecność męża zaufania

Obecność obserwatora społecznego

13. Czy przy okazji następnych wyborów chciałby/aby Pan/Pani pełnić rolę?:

Zdecydowanie nie	Raczej nie	Raczej tak	Zdecydowanie tak	Nie wiem/trudno powiedzieć
------------------	------------	------------	------------------	----------------------------

Członka obwodowej komisji wyborczej

Męża zaufania

Obserwatora społecznego

14. Czy jest coś, co mogłoby sprawić, by przy okazji następnych wyborów rozważył/a Pan/Pani pełnienie którejkolwiek roli (członka obwodowej komisji wyborczej, męża zaufania, obserwatora społecznego)? (wyświetlane, jeśli wyświetlono odpowiedzi zdecydowanie nie/raczej nie dla wszystkich podpytań w pyt. 13)

.....
.....

15. Co Pana/Pani zdaniem motywuje innych ludzi do pracy przy wyborach w charakterze...

Członka obwodowej komisji wyborczej	Męża zaufania	Obserwatora społecznego wyborów
-------------------------------------	---------------	---------------------------------

a. Poczucie obywatelskiego obowiązku

b. Chęć zaangażowania się w coś ciekawego

c. Osobiste korzyści (np. finansowe, polityczne, inne)

d. Korzyści dla rodziny lub znajomych (np. finansowe, polityczne, inne)

e. Chęć wpłynięcia na wynik wyborów

f. Chęć upewnienia się, że wybory przeprowadzone są zgodnie z prawem

g. Zabicie nudów

h. Chęć „patrzenia na ręce” innym osobom obecnym w lokalu wyborczym

i. Inne (jakie?)

16. Czy w przeciągu ostatniego miesiąca natknął/ęła się Pan/Pani w mediach na treści dotyczące uczciwości wyborów w Polsce?

- a. Tak
- b. Nie
- c. Nie pamiętam

17. Jakie ma Pan/Pani najwyższe wykształcenie (ukończone)?

- a. Podstawowe/gimnazjalne
- b. Zawodowe
- c. Średnie
- d. Wyższe licencjackie/inżynierskie
- e. Wyższe magisterskie
- f. Doktor

18. Jaka jest Pana/Pani sytuacja zawodowa? (wielokrotny wybór)

- a. Mam stałą pracę w wymiarze przynajmniej 35 godzin tygodniowo
- b. Mam stałą pracę w wymiarze mniejszym niż 35 godzin tygodniowo
- c. Pracuję dorywczo
- d. Uczę się/studiuję
- e. Jestem na emeryturze/rencie
- f. Nie pracuję zawodowo

19. Które z poniższych określeń najlepiej charakteryzuje sposób gospodarowania pieniędzmi w Pana(i) gospodarstwie domowym?

- a. Żyjemy bardzo biednie – nie starcza mi (nam) nawet na podstawowe potrzeby
- b. Żyjemy skromnie – musimy na co dzień bardzo oszczędnie gospodarować
- c. Żyjemy średnio – starcza nam na co dzień, ale musimy oszczędzać na poważniejsze zakupy
- d. Żyjemy dobrze – starcza nam na wiele bez specjalnego oszczędzania
- e. Żyjemy bardzo dobrze mogę (możemy) pozwolić sobie na pewien luksus

20. Proszę określić, jakie jest Pana/Pani zainteresowanie polityką:

- a. bardzo duże – uważnie (szczegółowo) śledzę prawie wszystko, co się dzieje w polityce
- b. duże – dość uważnie śledzę to, co się dzieje w polityce
- c. średnie – śledzę jedynie główne wydarzenia
- d. nikłe, niewielkie – często umykają mojej uwadze nawet ważne wydarzenia
- e. żadne – praktycznie mnie to nie interesuje

21. Które z wymienionych mediów stanowią Pana/Pani główne źródło informacji? (proszę wybrać max. 5); wyświetlane w kolejności losowej (wewnątrzgrupowo: [a–c]; [d–h]; [i–o]; [p–t])

- a. Telewizja – TVP/TVP INFO
- b. Telewizja – Polsat/Polsat News
- c. Telewizja – TVN/TVN 24
- d. Radio – Polskie Radio – Jedynka
- e. Radio – Polskie Radio – Trójka
- f. Radio – RMF FM
- g. Radio – Radio ZET
- h. Radio – TOK FM
- i. Internet – Wpolarityce.pl
- j. Internet – Niezależna.pl
- k. Internet – Interia.pl
- l. Internet – Onet.pl
- m. Internet – Wirtualna Polska
- n. Internet – Facebook, Twitter (lub inne media społecznościowe)
- o. Internet – OKO.press
- p. Prasa – Nasz Dziennik
- q. Prasa – Rzeczpospolita
- r. Prasa – Newsweek
- s. Prasa – Gazeta Wyborcza
- t. Prasa – Polityka
- u. Telewizja (inne)
- v. Radio (inne)
- w. Internet (inne)
- x. Prasa (inne)
- y. Żadne

Załącznik 2: Narzędzie badawcze – pytania uzupełniające



1. **Czy Pana/Pani zdaniem najbliższe wybory zostaną przeprowadzone w sposób uczciwy?**
 - a. Zdecydowanie będą uczciwe
 - b. Raczej będą uczciwe
 - c. Raczej nie będą uczciwe
 - d. Zdecydowanie nie będą uczciwe
 - e. Nie wiem/trudno powiedzieć
2. **W poprzednim pytaniu stwierdził/a Pan/Pani, że najbliższe wybory nie zostaną przeprowadzone w sposób uczciwy. Dlaczego Pan/Pani tak uważa?** (wyświetlane jeśli wybrano odpowiedzi c lub d w pytaniu 1; wymagana długość odpowiedzi to 20 znaków)
3. **Obecnie w Sejmie trwają prace nad zmianami w Kodeksie Wyborczym. Czy sły-
szał/a Pan/i o tym?**
 - a. Tak
 - b. Nie
4. **Jak Twoim zdaniem obecnie prowadzone w Sejmie prace nad zmianami w Kodeksie
wyborczym wpłyną na uczciwość przyszłych wyborów** (wyświetlane jeśli wybrano od-
powiedź a w pytaniu 3)
 - a. Zdecydowanie zwiększą uczciwość wyborów
 - b. Raczej zwiększą uczciwość wyborów
 - c. Nie wpłyną na uczciwość wyborów
 - d. Raczej zmniejszą uczciwość wyborów
 - e. Zdecydowanie zmniejszą uczciwość wyborów
5. **Przed udzieleniem odpowiedzi na kolejne pytanie, zapoznaj się z poniższą informacją:**
 - Mąż zaufania to osoba, która jest wyznaczona przez komitet wyborczy (partię) do kontrolowania pracy komisji wyborczej.
 - Obserwator społeczny to osoba kontrolująca pracę komisji wyborczej, wyznaczana przez fundacje lub stowarzyszenia do których celów statutowych należą troska o de-
mokrację, prawa obywatelskie oraz rozwój społeczeństwa demokratycznego
 - Członek obwodowej komisji wyborczej to osoba, która pracuje w lokalu wyborczym. Do jej zadań należy między innymi wydawanie kart do głosowania i praca przy liczeniu głosów. Może, ale nie musi być wyznaczona przez komitet wyborczy (partię).
6. **Jedną z proponowanych zmian jest to, by mężowie zaufania otrzymywali za czas spędzony
w lokalu wyborczym dietę w wysokości 50% diety przysługującej członkowi obwodowej
komisji wyborczej (w 2020 roku wynosiła ona 350 złotych za dzień pracy). Czy gdyby
zapropozowano Pan/i pełnienie którejs z tych ról, to na którą by się Pan/i zdecydował/a?**
[odpowiedzi a–c wyświetlane w losowej kolejności]
 - a. Męża zaufania
 - b. Obserwatora społecznego
 - c. Członka obwodowej komisji wyborczej
 - d. Na żadną – nie chciałbym pełnić żadnej z tych ról

Załącznik 3: Wzór kodowania pytań otwartych



W tabeli poniżej wskazano przykłady wypowiedzi uwzględnionych w poszczególnych kategoriach (zachowano oryginalną pisownię):

Działania PiS/rządu/ partii rządzącej	<p>Ponieważ PiS fałszuje wybory od kilku lat, i sondaże pokazywane w mediach NIE są prawdopodobne</p> <p>Bo PiS nie odda władzy i zrobi wszystko żeby do tego oddania władzy nie doszło.</p> <p>bo pis zna swoje winy i wie że wiele będzie rozliczone, boją się konsekwencji</p>
Fałszowanie/ustawianie wyborów/nieprawidłowości w lokalach wyborczych	<p>PiS to partia reżimowa i zawłaszczyła już większość instytucji odpowiedzialnych za wybory, mimo znacznej kontroli społecznej i tak będą chcieli w nieuczciwy sposób odsunąć od siebie to co nieuchronne, mogą próbować już ruskim wzorem oszukiwać w samych lokalach wyborczych przez dorzucanie „prawomyślnych” głosów jak i fałszowania poprzez dostawianie kolejnego krzyżyka celem unieważnienia karty do głosowania.</p> <p>Jestem przekonany, że podczas wyborów dokonywane są oszustwa. Z pewnością dzieje się tak w małych miejscowościach, w których PiS otrzymuje po 90% głosów.</p> <p>Nie ufam, że głosy są liczone rzetelnie i nie ma nacisków politycznych, uważam, że to bardzo zepsute środowisko, a władza w państwie to grunt partii, każdy zrobi wszystko by ją zdobyć, także nieuczciwe działania.</p> <p>Ludzie mówią co innego, że głosują zupełnie na inne partie, a inne przechodzą dalej, to dziwne</p>
Zmiany/zapowiedzi zmian w prawie wyborczym	<p>Partia rządząca ma w ręku narzędzie propagandy, kontroli, a jej lider już zapowiada nieformalnie zmiany w ordynacji i sposobie liczenia głosów. Moim zdaniem, wypaczyli w ten sposób ostatnie wybory prezydenckie</p> <p>bo już zaczynają się kombinacje nad ordynacją wyborczą , przesuwanie terminu , jakieś straże itp.</p> <p>Pis krzychał kiedyś gdy przegrał, że wybory zostały sfałszowane. Teraz czuje, że może ponownie przegrać więc zmienia system liczenia głosów, by mieć otwarte drzwi do manipulacji głosami. Czyli w pewnym sensie sam dąży do fałszowania, by za wszelką cenę utrzymać się przy władzy.</p>
„Tak jest”/wybory nigdy nie są uczciwe	<p>Gdyby wybory miały coś zmienić już dawno by ich zakazano</p> <p>Bo żyjemy w Polsce</p>
Manipulacje/media/ sondaże	<p>Emeryci oglądający propagandę w telewizji polskiej, z „płaskim światopoglądem”, „wypraniem mózgu” oraz tendencją do hejtu wszystkiego po za PiSem, zagłosują na PiS, a że jest ich większość, co więcej większość emerytów nie pracuje, to i tak przyczynią się oni do przegłosowania partii PiS. Co więcej, słyszałem że PiS boi się utracić wyborów, więc planuje teraz wprowadzić co najmniej jednego PiSowskiego członka komisyjnego, co znacznie może przeprowadzić wybory w sposób nieuczciwy.</p> <p>Od lat wybory są przeprowadzane w sposób nieuczciwy, to dlaczego teraz miałyby być inaczej? Kupowanie głosów, pokazywanie w mediach tylko partię głównego nurtu itp.</p> <p>Zawsze oszukują i zakłamują sondaże.</p>

Brak uzasadnienia/ nie wiem	moja intuicja Nie wiem trudno powiedzieć
Poprzednie wybory nie były uczciwe	Ostatnie wybory też poddaje w wątpliwość co do uczciwości PiS będzie manipulował, tak było przy Wyborach prezydenckich
Nierówne szanse	Nie będą równe. PiS ma tv, prasę i kasę . Skoro rządzący mają Pegasus i używają go do podsłuchiwania i śledzenia posunięć opozycji, a oprócz tego mają cały aparat państwowy i „nasze wspólne media” propagandowe, to wybory nie będą z całą pewnością uczciwe.
Wpływ instytucji/sądów	SŁYSZĘ O TYM ŻE W KOMISJACH WYBORCZYCH MAJĄ ZA-SIADAĆ CZŁONKOWIE PARTII RZĄDZĄCEJ, WYBORY MAJĄ BYĆ ZATWIERDZANE PRZEZ INSTYTUCJE W KTÓRYCH WIĘKSZOŚĆ STANOWIĄ CZŁONKOWIE PiS, MEDIA PUBLICZNE SĄ BARDZO, BARDZO NIEOBIEKTYWNE Obecna władza poprzez prowadzoną politykę traci na popularności i z całą pewnością władza ta będzie robiła wszystko, by nie przekazać władzy opozycji w nadchodzących wyborach w przypadku przegranej. Władza ta ma „swoich” ludzi we wszystkich instytucjach, które decydują o końcowym wyniku wyborów.
„Kupowanie głosów”/ transfery socjalne/ obietnice wyborcze	Kombinacje przy ordynacji wyborczej, monopolizacja mediów publicznych, rozdawnictwo publicznych pieniędzy itd ponieważ partia rządząca przekupuje i będzie przekupywać wyborców, aby wygrać różnymi zasiłkami, dodatkami itp.
Ludzie w komisjach/ obserwatorzy	Nie sądzę, że będą sfałszowane, ale kampania wyborcza będzie jeszcze bardziej nieuczciwa niż kampania przed wyborami prezydenckimi. PiS posunie się nawet do łamania prawa, żeby te wybory wygrać. A nawet jak przegra, to władzy nie odda. Dlatego mówi o powołaniu korpusu ochrony wyborów, mając zapewne na myśli pana Bąkiewicza i jego kompanów. Partia rządząca zrobi wszystko aby wygrać w najbliższych wyborach. Już zapowiada jakieś komisje, aby wybory były dobrze przeprowadzone, czyli przypuszczający że mogą je przegrać dlatego będą do komisji wyborczych ustawiać swoich ludzi
Wpływy zewnętrzne, sytuacja na świecie	obecna sytuacja w Polsce i na świecie Ponieważ rząd światowy (żydomasoneria) do tego nie dopuści, aby w Polsce zapanował prawdziwy polski rząd a nie polskojęzyczny przebierańcy chazarscy.
Inne	komercja może opozycja ma wszystko co jest nieuczciwe

Załącznik 4: Tabele częstości

- **Badanie podstawowe – odsyłacz do danych:**
https://docs.google.com/spreadsheets/d/1_J6A-1-QkR25RI2OV94j_LhWR81SF85U
- **Badanie uzupełniające – odsyłacz do danych:**
<https://docs.google.com/spreadsheets/d/1Xm6vIBc5VYMZnQ7dRVS-saa5TOaRFmQ2>

