



OBSERWATORZY
W DZIAŁANIU



Pomocnik

OBSERWATORÓW WYBORÓW



Redakcja

AUTORZY:

Matuesz Bajek, Karol Bijoś, Robert Lech

OPRAWA GRAFICZNA I DESIGN:

Bartłomiej Mortas

KOORDYNACJA I KOREKTA:

Zosia Lutkiewicz

PROMOCJA I MEDIA RELATIONS:

Helena Krajewska

SPECJALNE PODZIĘKOWANIA DLA

Dominiki Bijoś za konsultacje z zakresu information design oraz dla Kasi Groblewskiej, Magdy Wiejak i Alicji Zaczek-Żmijewskiej za wsparcie informacyjno-promocyjne.

WARSZAWA, PAŹDZIERNIK 2019



Spis treści

CZĘŚĆ 1

- 1.1. Jak dobrze zorganizować społeczną akcję obserwacji wyborów?
- 1.2. Planujemy akcję obserwacyjną krok po kroku
- 1.3. Struktura działania sztabu akcji obserwacyjnej
- 1.4. Kodeks postępowania społecznych obserwatorów wyborów

CZĘŚĆ 2

- 2.1. Jestem obserwatorem – co dalej?
- 2.2. W lokalu wyborczym
- 2.3. Dzień wyborów
- 2.4. Najczęstsze problemy (otwarcie OKW)
- 2.5. Najczęstsze problemy w trakcie głosowania

CZĘŚĆ 3

- 3.1. Głosowanie do Sejmu i Senatu kończy się o godzinie 21:00
Jak powinny wyglądać Wasze kolejne działania?
- 3.2. Procedury
- 3.3. Jak ocenić ważność głosu?

CZĘŚĆ 4

- 4.1. Formularze Obserwacyjne. Otwarcie Lokalu Wyborczego
- 4.2. Formularze Obserwacyjne. Głosowanie
- 4.3. Formularze Obserwacyjne. Zamknięcie lokalu wyborczego i liczenie głosów

CZĘŚĆ 5

- 5.1. O czym pamiętać przed dniem wyborów?
- 5.2. O czym pamiętać w dniu wyborów?

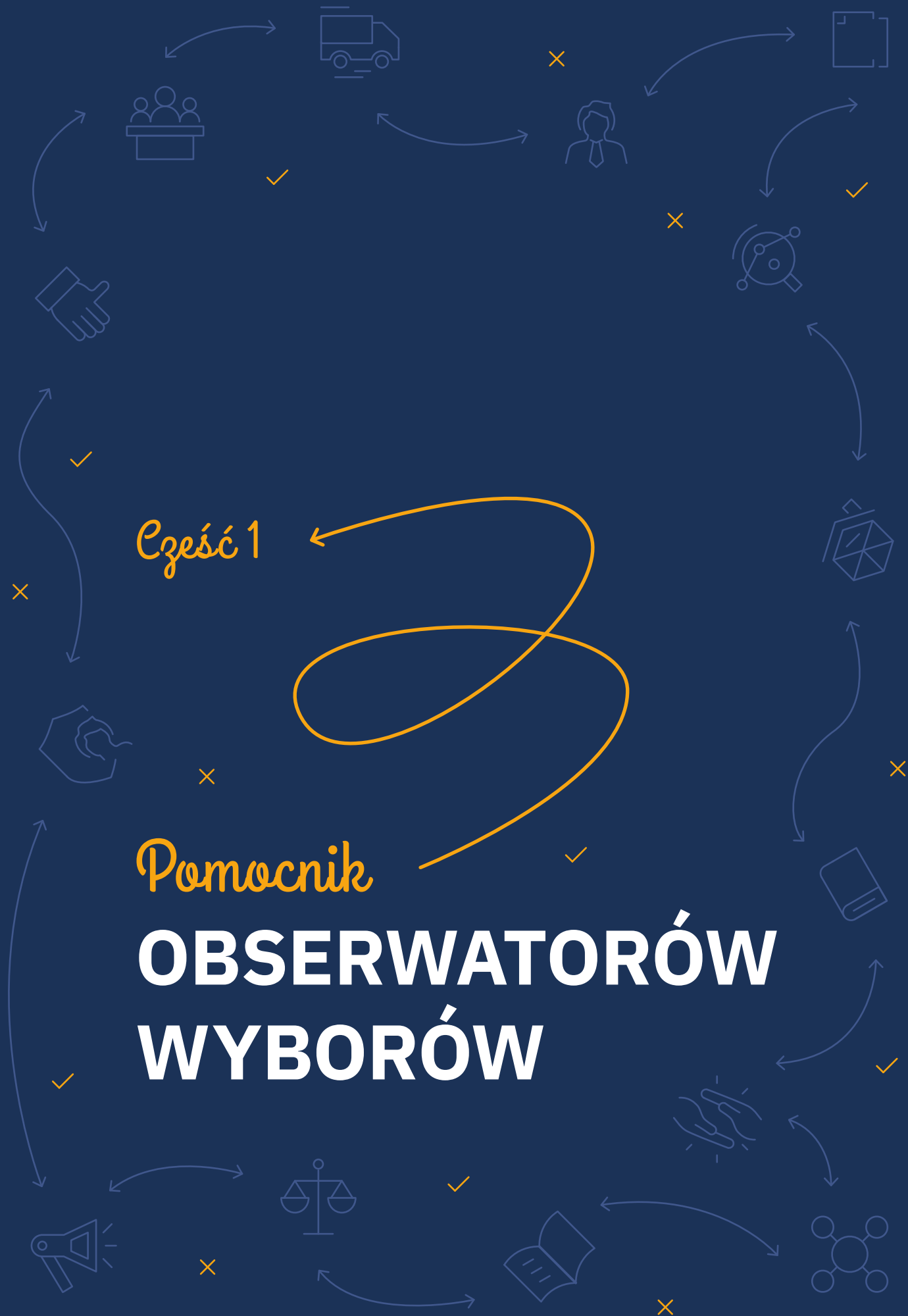
FORMULARZE I RAPORT

- 6.1. Formularze Obserwacyjne. Otwarcie Lokalu Wyborczego
- 6.2. Formularze Obserwacyjne. Głosowanie
- 6.2. Formularze Obserwacyjne. Zamknięcie lokalu wyborczego i liczenie głosów
- 6.3. Raport końcowy z obserwacji wyborów

Część 1

Pomocnik

OBSERWATORÓW WYBORÓW



W TYM ROZDZIALE POMOCNIKA:

Dowiecie się jak zorganizować akcję obserwacyjną oraz na co szczególnie zwrócić uwagę

Zrozumiecie zasady wynikające z Kodeksu Postępowania obserwatorów społecznych

Będziecie mogli przeprowadzić akcję obserwacyjną zgodnie z najlepszymi standardami

1.1. Jak dobrze zorganizować społeczną akcję obserwacji wyborów?

Po co obserwujemy wybory?

Planując akcję obserwacji wyborów warto zastanowić się nad jej celami. Przykładami celów obserwacji wyborów mogą być:

- ▶ usprawnienie procesu wyborczego,
- ▶ kontrola przebiegu dnia głosowania (bez ingerencji w prace komisji),
- ▶ analiza wybranych aspektów procesu wyborczego (np. dochowywania tajności głosowania).

Pamiętajcie, aby nie obserwować wyborów pod daną tezę lub z zamiarem udowodnienia czegoś. Dewizą obserwacji społecznej jest bezstronność i rzetelność prowadzonej obserwacji.

Wynikiem tak rozumianej akcji obserwacyjnej powinien być raport zawierający spostrzeżenia obserwatorów i ważne rekomendacje.

Jeśli w statucie waszego stowarzyszenia lub fundacji znajduje się jedno z poniższych:

TROSKA O DEMOKRACJĘ

TROSKA O PRAWA OBYWATELSKIE

TROSKA O ROZWÓJ

SPOŁECZEŃSTWA OBYWATELSKIEGO

**To czas na obserwację wyborów!
To nie jest trudne – wystarczy dobra organizacja i współpracownicy!**

Jaki etap cyklu wyborczego chcemy obserwować?

Przygotowując się do prowadzenia obserwacji, wybierzcie etap cyklu wyborczego, który zamierzacie obserwować. Pamiętajcie, że wybory to nie tylko obserwacja dnia głosowania w lokalach wyborczych, równie istotny może być monitoring finansowania partii i komitetów, monitoring mediów lub zmian ustawodawczych wprowadzanych przed wyborami.

Obserwacja społeczna to odpowiedzialność

Organizując akcję obserwacji wyborów pamiętajcie o odpowiedzialności organizatorów za formułowane komunikaty. Komunikaty akcji (w tym raport) powinny być **formułowane na podstawie faktów i ugruntowanych wniosków. Bezpodstawne oskarżenia mogą prowadzić do obniżenia poziomu zaufania wobec procesu wyborczego i samej instytucji obserwatorów społecznych.**



WIĘCEJ DOWIECIE SIĘ Z:

Deklaracji światowych standardów

Poradniki międzynarodowe

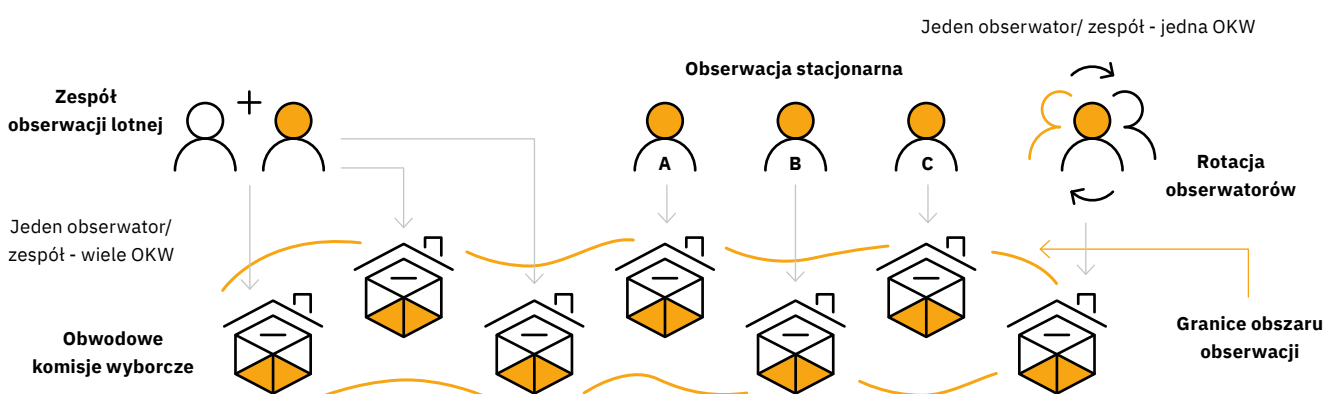
Jak to robią inni w Polsce i za granicą

1.2. Planujemy akcję obserwacyjną krok po kroku

Uprawnienia organizacji, członkowie zespołu, przedmiot obserwacji, tryb i obszar obserwacji

Pamiętajcie,

aby móc obserwować trzeba posiadać zaświadczenie wydane przez organizację organizującą akcję obserwacji. Decydując się na obserwację w trybie lotnym, powinniście wydać obserwatorom tyle zaświadczeń ile zamierzają odwiedzić komisji. Dodatkowo, jeśli obserwują w dwuosobowych zespołach muszą reprezentować dwie różne organizacje.



1. Na jakiej podstawie? Upewnijcie się, że Wasza organizacja spełnia warunki i posiada status prawny fundacji lub stowarzyszenia, oraz że w Waszym statucie znajdują się odpowiednie zapisy (Kodeks wyborczy art. 103 c).

2. Kto? Zastanówcie się ile osób jest gotowych obserwować z Wami wybory? Jeśli zbierzecie 10 osobową grupę pamiętajcie, że część z Was będzie musiała wcielić się w role członków sztabu akcji. Koordynacja obserwatorów przy jednoczesnej obserwacji w lokalu jest niewskazana.

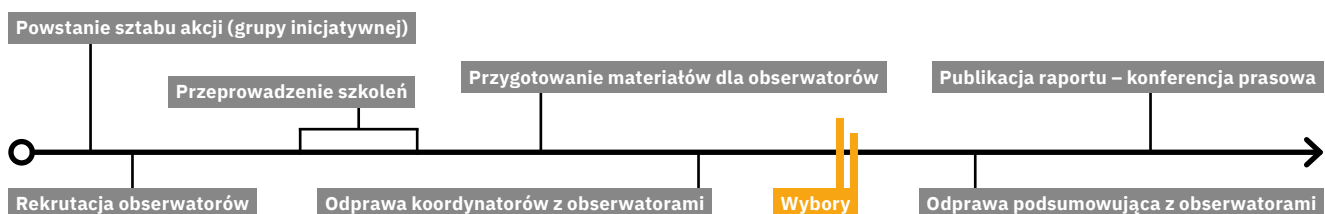
3. Co? Zdecydujcie jaki szczebel komisji wyborczych będziecie obserwować. W przypadku dnia głosowania będą to zazwyczaj Obwodowe Komisje Wyborcze. Zastanówcie się co dokładnie chcecie obserwować? Przykładowy formularz z pytaniami dzieli się zazwyczaj na obserwację otwarcia lokalu wyborczego, przebiegu dnia głosowania, obserwację procedur zamknięcia lokalu oraz na obserwację liczenia głosów. Przykładowy formularz znajdziecie w Bibliotece wiedzy.

4. W jakim trybie? Określcie tryb obserwacji. Wyróżniamy dwa tryby: (i) lotny (zespoły dwuosobowe (A+B) oraz (ii) stacjonarne (A),(B),(C). Zespoły lotne obserwują wiele komisji w ciągu dnia głosowania, ale ważne jest aby spędzały w każdej komisji minimum 30 min. W trybie stacjonarnym każdy obserwator przypisany jest do jednej komisji. Obserwatorzy w trybie stacjonarnym mogą za to rotować się w ciągu dnia, nie mogą jednak obserwować wspólnie w tym samym czasie jeśli są z tej samej organizacji.

5. Gdzie? Planując logistykę obserwacji dnia głosowania powinniście szczególną uwagę przyłożyć do wyboru obszaru obserwacji (obserwujecie np. w 1 gminie, 1 powiecie, 1 okręgu wyborczym). Można wtedy wyciągnąć wnioski w odniesieniu do określonego obszaru (jeśli są statystycznie uzasadnione).

6. Jak? Obserwatorzy powinni być dobrze wyszkoleni, aby być w stanie wyłapywać nieprawidłowości i unikać przypisywania błędów tam gdzie komisje działają zgodnie z procedurami.

Oś czasu akcji obserwacyjnej



WSKAZÓWKI DLA SZTABU AKCJI

Przygotujcie list akcji obserwacyjnej – zawierający charakterystykę i zakres prowadzonej akcji obserwacyjnej i rozdajcie go obserwatorom

Zapewnijcie każdemu obserwatorowi pakiet potrzebnych materiałów w tym identyfikator bez logotypu

Wydelegujcie osoby, które będą w stanie skutecznie pracować nad raportem końcowym po wyborach

1.3. Struktura działania sztabu akcji obserwacyjnej

Pamiętajcie,

że obserwatorzy w lokalach wyborczych mogą oczekiwać od sztabu akcji wsparcia logistycznego lub merytorycznego. Z ich perspektywy sztab jest również bezpiecznym i pewnym ośrodkiem informacyjnym,



Szef akcji

Szef sztabu i akcji obserwacyjnej to kluczowa postać. To osoba będąca jednocześnie głosem akcji na zewnątrz oraz podmiotem podejmującym ostateczne decyzje wewnątrz struktury akcji obserwacyjnej. Szef akcji bierze również odpowiedzialność za wnioski znajdujące się w raporcie końcowym akcji.

Obszary działania sztabu lub osoby koordynującej grono obserwatorów:

Koordynacja tematyczna



Procedury i prawo wyborcze

Wyznaczcie osobę, która zapoznana się z wytycznymi PKW i obowiązującym kodeksem wyborczym do tego stopnia, że będzie mogła w trakcie obserwacji służyć poradą dla wszystkich obserwatorów w odniesieniu do kwestii proceduralnych i prawnych.



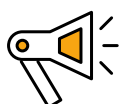
Logistyka

Zaplanujcie jak będą przemieszczać się obserwatorzy. Przedstawcie harmonogram obserwacji, w którym uwzględnicie np. czas na dojazd do wybranej komisji wyborczej. Zaplanujcie gdzie będzie znajdował się sztab akcji, sprawdźcie czy jest tam zapewniona niezbędna łączność (Internet, zasięg telefoniczny).



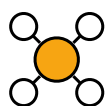
Obróbka danych

Podstawą każdej akcji obserwacyjnej jest sztab akcji do którego spływają informacje. To sztab przetwarza dane z komisji, analizuje je i jest jedyną częścią akcji, która posiada perspektywę lotu ptaka na proces dnia głosowania. Jeśli macie w swoim gronie statystyka, może on być bardzo pomocną osobą.



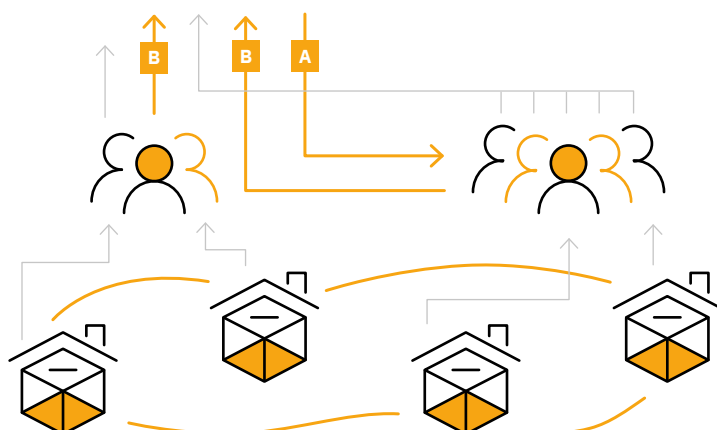
Kontakt z mediami

Wyznaczcie osobę, która będzie informować media o prowadzonej przez Was obserwacji. Pamiętajcie jednak, aby nie wystawiać ocen przed zakończeniem prowadzonej obserwacji. Kontakt z mediami ułatwi Wam później promocję raportu końcowego, sprawi również, że o Waszej obserwacji dowiedzą się wyborcy.



Koordynacja obserwatorów

Koordinator grupy obserwatorów jest podstawowym sposobem komunikacji ze sztabem akcji. Wyznaczcie po 1 koordinatorze na 10-15 obserwatorów. W trakcie prowadzonej obserwacji poproście obserwatorów o wysyłanie informacji potwierdzających gotowość (np. informację o 6 rano, że dotarli do lokalu wyborczego).



A. Kanał łączności – zaplanujcie jakim kanałem będzie odbywała się bieżąca komunikacja koordynatora z obserwatorami (komunikatory telefoniczne, SMS, połączenie głosowe).



B. Sposób raportowania – należy ustalić sposób raportowania zdarzeń w komisji (np. formularz papierowy lub formularz elektroniczny).



JAK POSTĘPUJE OBSERWATOR

Zapoznajcie się ze zrozumieniem z Kodeksem postępowania. To ważne aby każdy z Was go zrozumiał

Wydrukujcie i podpiszcie Kodeks, każdy będzie miał pewność, że zgadza się na zawarte w nim zasady

Przykładowy kodeks postępowania znajdziecie tutaj:

1.4. Kodeks postępowania społecznych obserwatorów wyborów

Zasady postępowania obserwatorów społecznych



Bez względu na swoje preferencje polityczne, pozostajcie bezstronni we wszystkich czynnościach, które wykonujecie jako obserwatorzy wyborów, trenerzy obserwatorów, czy członkowie sztabu akcji. Nie związujcie się z partiami politycznymi, kandydatami oraz stronami biorącymi udział w wyborach.



Zawsze prezentujcie wysoką kulturę osobistą w relacjach ze wszystkimi uczestnikami procesu wyborczego, niezależnie od ich zachowania. Bezwzględnie wyrzekajcie się przemocy i agresji (również agresji słownej).



Orientujcie się w zapisach Kodeksu wyborczego oraz wytycznych PKW dla członków komisji. Postępujcie zgodnie z obowiązującym prawem i przekonujcie innych uczestników procesu wyborczego do tego samego.



Podczas przekazywania informacji dotyczących sytuacji w lokalu wyborczym działajcie rzetelnie, bezstronnie oraz bezzwłocznie, dokładając wszelkiej staranności w trakcie opisywania faktów (pozytywnych i negatywnych).



Szanujcie administrację wyborczą i pod żadnym pozorem nie ingerujcie w ich działania. Oznacza to, że nie powinniście ingerować w działania Obwodowych Komisji Wyborczych.



Współpracujcie z innymi obserwatorami społecznymi, którzy działają zgodnie z zasadami wyznaczonymi przez deklarację oraz z obserwatorami międzynarodowymi.



Pomagajcie bronić prawa wyborców i potencjalnych wyborców do wyrażenia ich woli w procesie wyborczym.



Doskonalcie swoje umiejętności w trakcie szkoleń dotyczących procesu wyborczego oraz sposobów obserwacji wyborów. Jeśli organizujecie akcję obserwacji wyborczej, zadbajcie o to, aby wszyscy obserwatorzy znali cel obserwacji i jej zasady oraz zostali odpowiednio przeszkoleni.

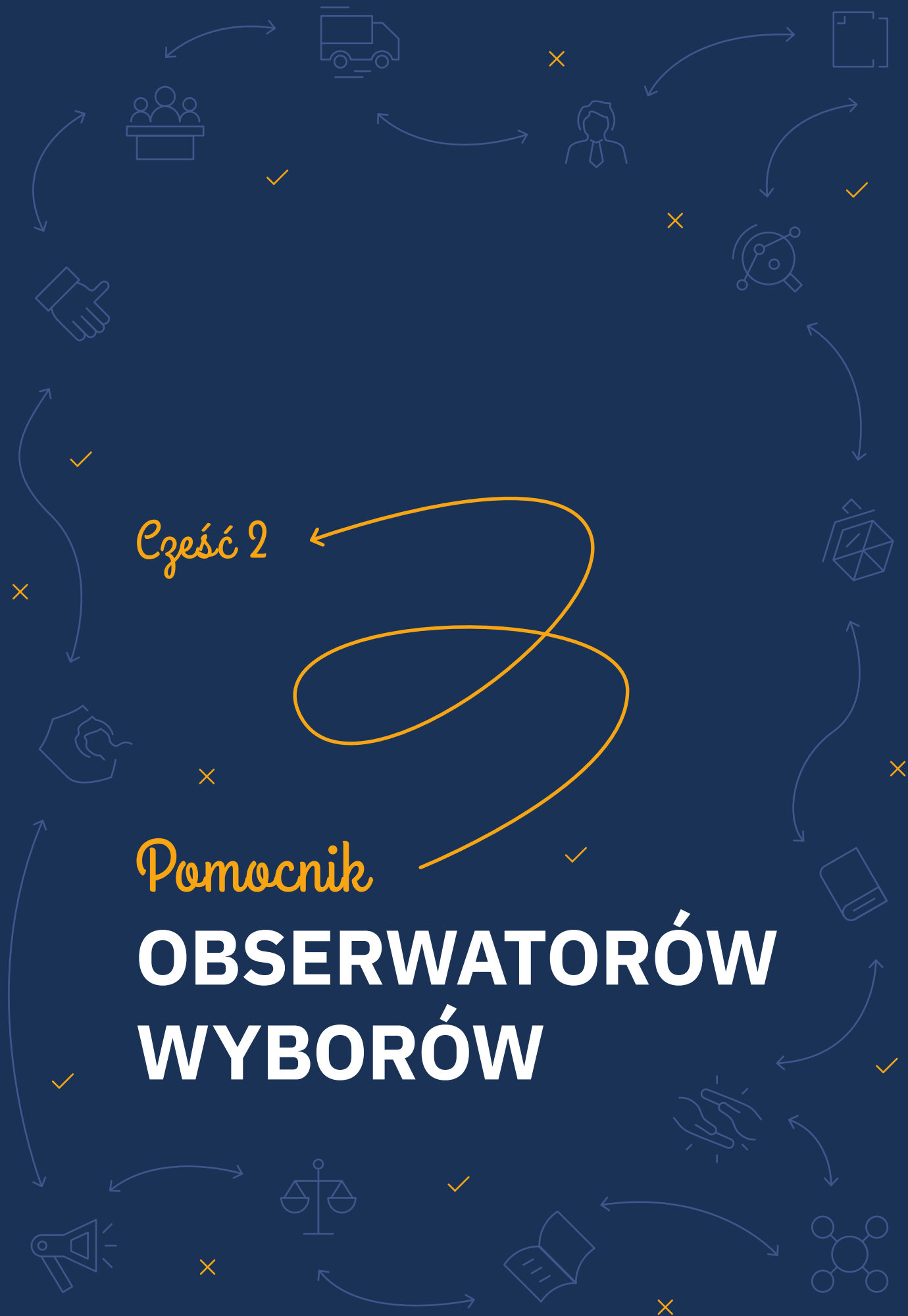


Pracujcie na rzecz poprawy procesu wyborczego oraz wdrażania najlepszych praktyk wyborczych, jednak nie związujcie się z administracją wyborczą, rządową czy terytorialną.

Część 2

Pomocnik

OBSERWATORÓW WYBORÓW



W TYM ROZDZIALE POMOCNIKA:

dowiecie się jak przygotować się do obserwacji dnia głosowania

zrozumiecie na czym polega praca komisji wyborczej

będziecie mogli wyłapać nieprawidłowości w trakcie waszej obserwacji.

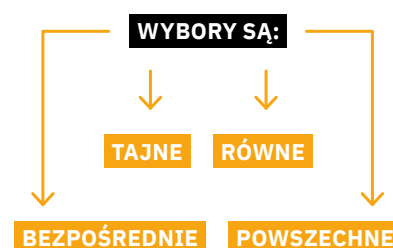
2.1. Jestem obserwatorem – co dalej?

Pamiętajcie,

że prowadząc obserwację dnia głosowania musicie okazać OKW zaświadczenie wystawione przez organizację Was delegującą. Przykładowe zaświadczenie znajdziecie tutaj:

Obserwacja dnia głosowania

Przyjmujemy założenie że Wasza organizacja będzie obserwować działania Obwodowych Komisji Wyborczych (dalej: OKW) w trakcie dnia wyborów. Waszą rolą będzie obserwacja dnia głosowania w lokalu wyborczym, kontrola przestrzegania procedur przez komisję oraz zwrócenie uwagi na ile prawo egzekwowane jest przez pozostałych uczestników procesu wyborczego (np. samych obywateli). Pamiętajcie, że obserwacja wyborów to przywilej monitorowania najpiękniejszego święta demokratycznego w naszym kraju. Każdy głos wrzucony do urny jest równy innym głosom, tak jak obywatele uprawnieni do głosowania są sobie równi. Skorzystajmy z tej okazji, aby poprawić proces wyborczy w Polsce!



Kodeks postępowania w praktyce – czyli co można, co trzeba, a czego należy się wystrzeżać



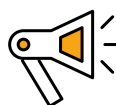
Gdy zaobserwujecie nieprawidłowości, pierwszym odruchem jest natychmiastowe pragnienie „naprawienia” ich. Jeśli chcecie przekazać komisji informacje o problemach, zwróćcie jej uwagę w formie pytania: np. Czy komisja otrzymała dokładne wytyczne dotyczące plombowania urn? Zamiast : Ta urna jest źle zaplombowana, musicie to natychmiast zmienić!!!

Pod żadnym pozorem nie ingerujcie w prace komisji. Jeśli zaobserwowaliście nieprawidłowości w działaniach OKW nie pouczajcie jej członków, nie wydawajcie im nakazów lub poleceń.



Pozostańcie bezstronni we wszystkich aspektach obserwacji. To dewiza obserwacji społecznej, która odróżnia nas od pozostałych obserwatorów. Nawet jeśli zaprzyjaźniliście się z członkami komisji, albo sympatyzujecie z komitetem ich delegującym musicie pozostać czujni również w stosunku do ich błędów.

Nie uprzedzajcie się w stosunku do komisji i pamiętajcie o zasadach dobrego wychowania. Negatywne nastawienie się w stosunku do komisji sprawi, że wasza współpraca będzie bardzo trudna. Sytuacja w lokalu wyborczym może być i tak wystarczająco napięta. Z perspektywy komisji, jesteście delegowani do ich lokalu aby patrzeć im na ręce.



Pamiętajcie o rzetelnej obserwacji. Może się zdarzyć, że lokalne media będą chciały przeprowadzić z Wami krótki wywiad. Zawsze powołujcie się na list akcji obserwacyjnej i odsyłajcie dziennikarzy do rzecznika sztabu akcji lub jej szefa.

Pod żadnym pozorem nie dokonujcie sami publicznie ocen procesu wyborczego, gdyż łatwo jest waszą odpowiedź zmanipulować.

*Jak Pani ocenia wybory?
Są super, nic się nie dzieje. Spokojnie i uczciwie.*

Komunikat: Obserwatorzy społeczni oceniają wybory jako uczciwe wbrew temu co mówią postowie partii ABC.

WIĘCEJ DOWIECIE SIĘ Z:

Wytycznych PKW

Poradnika obserwatorów społecznych

Filmów instruktażowych PKW

2.2. W lokalu wyborczym

Przewodniczący i zastępca

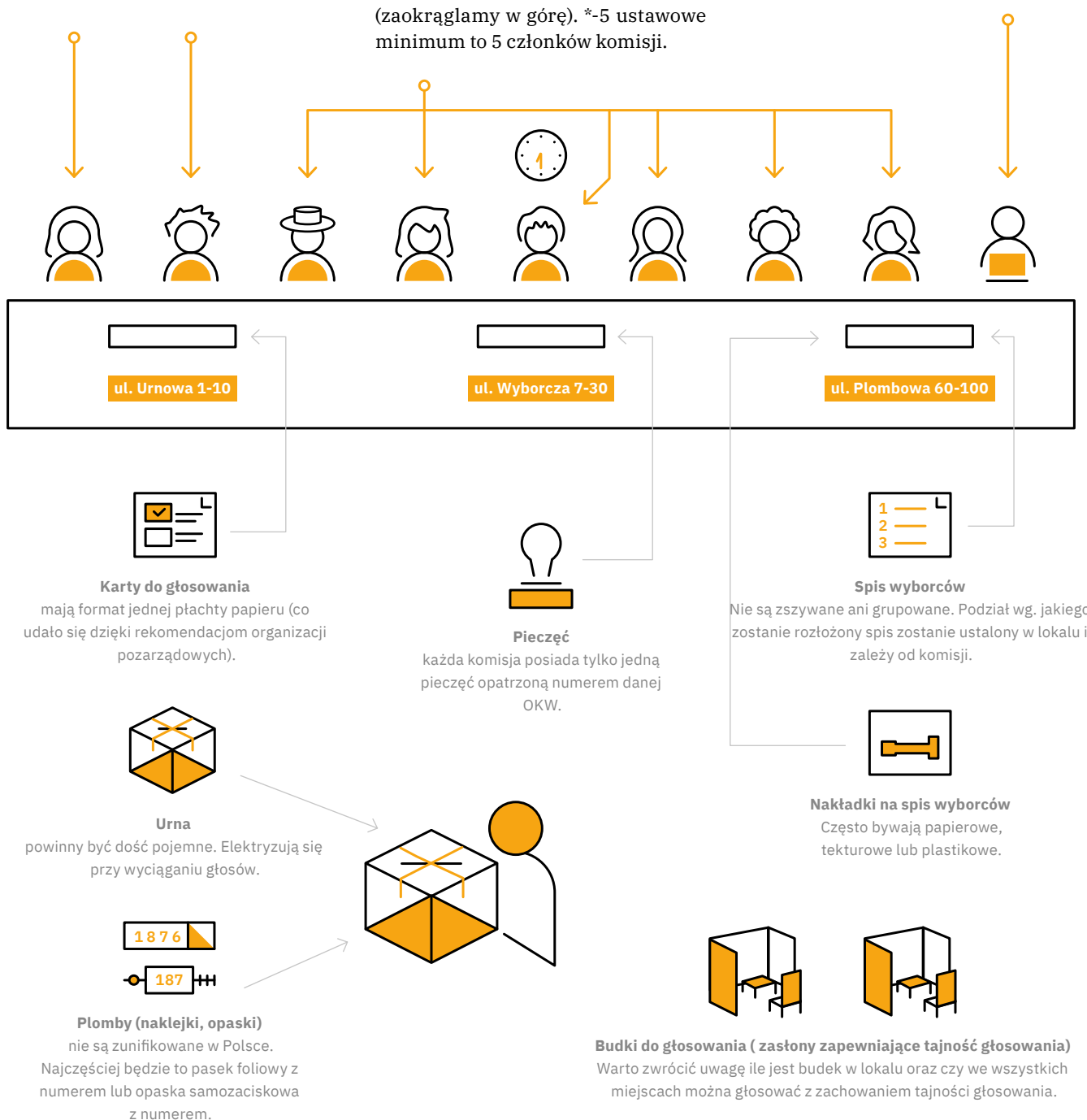
Najważniejszymi osobami w OKW są przewodniczący i jego zastępca. W lokalu wyborczym musi być obecne min. jedna z nich.

Pozostali członkowie komisji

W zależności od wielkości obwodu, członków komisji będzie (5*), 7, 9, 11 lub 13. Pamiętajcie, że zawsze musi być obecnych 2/3 członków komisji (zaokrąglamy w górę). *-5 ustawowe minimum to 5 członków komisji.

Obsługa informatyczna

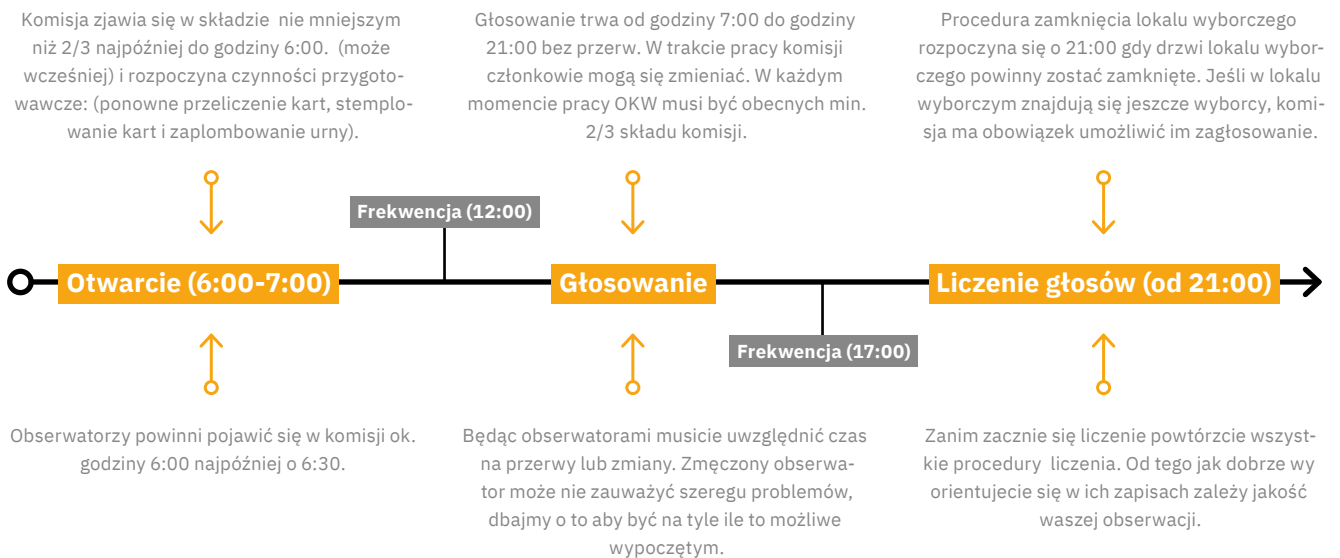
Większości komisji przypisana jest obsługa informatyczna. Przewodniczący komisji ustala harmonogram pracy z tą osobą.



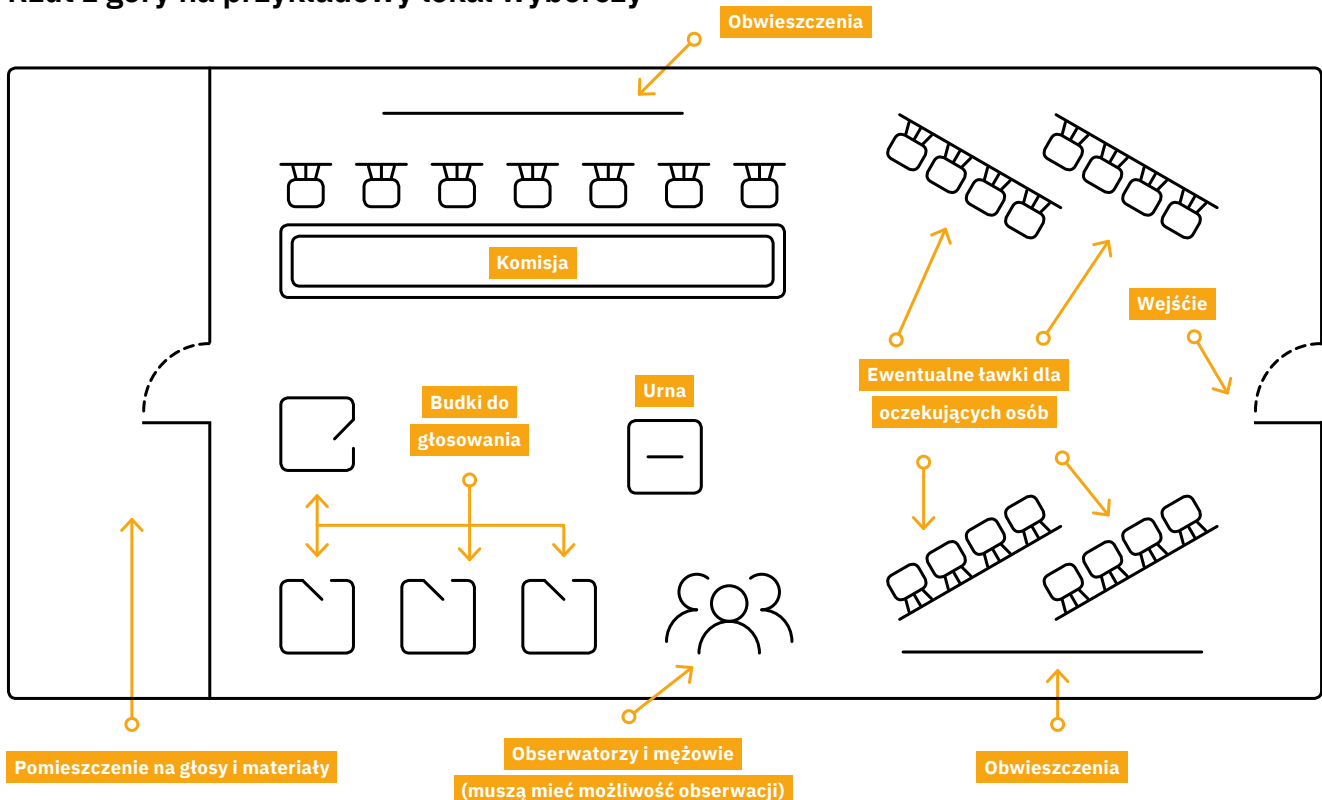
2.3. Dzień wyborów

Harmonogram prac komisji wyborczej jest podstawą dla ustalenia harmonogramu pracy obserwatora. Dzień wyborów odzwierciedlony został szczegółowo w formularzu z pytaniami dla obserwatorów. Dzień wyborów z punktu widzenia obserwatorów społecznych dzielimy na procedury otwarcia (czyli czas poprzedzający otwarcie lokalu wyborczego o 7:00), dzień głosowania (7:00-21:00) oraz procedury zamknięcia i liczenia głosów (od 21:00 do przesłania protokołu systemem elektronicznym i wywieszenia go na drzwiach).

Harmonogram działania komisji i pracy obserwatora



Rzut z góry na przykładowy lokal wyborczy



WSKAZÓWKI DLA OBSERWATORÓW

Przychodząc rano do komisji przedstawcie się i postarajcie się nie stworzyć dystansu. Obustronny brak zaufania nie będzie sprzyjał współpracy z OKW.

Przed rozpoczęciem obserwacji powtórzcie pytania znajdujące się w formularzu obserwacyjnym. Rano wszystko przebiega bardzo dynamicznie, więc aby móc prowadzić dobrą obserwację musicie orientować się w pytaniach przesłanych przez sztab akcji.

2.4. Najczęstsze problemy (otwarcie OKW)



Komisja wyborcza może zacząć swoją pracę wcześniej niż o 06:00, nie może jednak zrobić tego później niż o 06:00.

Rano wszystko dzieje się bardzo szybko, a komisja spieszy się aby zdążyć ze wszystkimi procedurami. Brak ponownego przeliczenia głosów może być nieprawidłowością, która zaważy na zgodności dalszych rachunków i „wypłytnie” podczas liczenia.

Pamiętajcie, że plomby (opaski samozaciskowe) powinny być dociągnięte do końca, tak aby nie było możliwości podniesienia wieka urny. W przeciwnym razie wieko urny może zostać uchylone co jest bardzo niebezpieczne z punktu widzenia przejrzystości procesu wyborczego.



Ponowne przeliczenie kart.

Komisja powinna ponownie przeliczyć karty do głosowania. Liczba kart powinna być zgodna z wynikiem liczenia przeprowadzonym dzień wcześniej w trakcie odbioru materiałów wyborczych.



Zaplombowanie urny. Komisja powinna sprawdzić czy urna jest pusta, a później zaplombować ją. Numery plomb powinny zostać wpisane do wewnętrznego protokołu.



Pieczętowanie kart.

Komisja rozpoczyna pieczętowanie kart po godzinie 6 rano jednak może (gdy kart jest dużo) robić to również po otwarciu lokalu wyborczego (tj. po 7:00). Opieczętowanie wszystkich kart jest bardzo istotne dla powodzenia procesu wyborczego.

Komisja powinna upewnić się że w lokalu wyborczym nie odbywa się żadna agitacja. Pamiętajcie, że nie ma wytycznych mówiących o agitacji znajdującej się poza lokalem wyborczym (rozumianym również jako budynek w którym się mieści).

Nieopieczętowanie wszystkich kart do głosowania, lub zrobienie tego w sposób niedokładny sprawia, że zachodzi możliwość wydania wyborcy nieostemplowanej karty do głosowania, co automatycznie sprawia, że karta ta jest nieważna.



Nagrywanie i robienie zdjęć – możecie robić zdjęcia i nagrywać filmy jako obserwatorzy społeczeni do momentu otwarcia lokalu wyborczego. (tj. do 7:00).

Otwarcie lokalu wyborczego

WSKAZÓWKI DLA OBSERWATORÓW

Nieprawidłowości to nie fałszerstwa. Pamiętajcie, że brak przestrzegania procedur nie zawsze prowadzi do zafałszowania wyniku wyborów. Tworząc komunikaty akcji, zwracajcie uwagę na formę oraz słowa opisujące zaobserwowany proceder.

Pamiętajcie aby samemu również zagłosować w wyborach, które obserwujecie!

2.5. Najczęstsze problemy w trakcie głosowania



Tajność głosowania. Najczęstszym problemem w polskich wyborach jest nieprzestrzeganie zasady tajności głosowania. Głos każdy powinien oddać sam, w miejscu do tego przeznaczonym.



Budki do głosowania – zdarza się, że jest ich zbyt mało, nie ma ich wcale lub ustawione są w taki sposób, że nie zapewniają komfortu głosowania wyborcom.



Urnowy – to członek komisji który pilnuje porządku wokół urny np. sprawdza czy wyborcy złożyli kartę na pół po zagłosowaniu, do czego są zobowiązani. Do jego obowiązków może należeć również sprawdzanie czy nikt nie wynosi z lokalu kart do głosowania.



Głosowanie rodzinne – często w Polsce do „budki do głosowania” wchodzi cała rodzina. Jest to sprzeczne z zasadą tajności głosowania i powinno być piętnowane przez komisję. Nigdy nie mamy pewności, czy sytuacja ta jest komfortowa dla wszystkich członków rodziny. W praktyce: matka jest zmuszana przez syna do głosowania na wybraną listę choć nie chce na nią głosować. Syn jednak kontroluje to jak głosuje jego mama w budce do głosowania. Matka postępuje zgodnie z wolą syna, bo jest od niego zależna finansowo.



Tłok w lokalu – gdy w lokalu panuje tłok łatwo jest o nieprawidłowości np. wyniesienie karty do głosowania.



Kolejkowy to członek komisji, który może kontrolować ruch w lokalu wyborczym zapraszając wyborców po odbiór kart do głosowania. Instytucja ta może być powołana przez przewodniczącego komisji w celu zapewnienia porządku w głosowaniu.



Kluczowa w przestrzeganiu tajności głosowania jest reakcja samej komisji. Doświadczenia obserwacji społecznej w Polsce w 2018 r. pokazały, że lokale w których komisje pilnują tajności i zwracają uwagę wyborcom, cechują się znacznie mniejszym poziomem problemów z jej przestrzeganiem.



Wyniesie karty do głosowania poza lokal wyborczy jest niebezpieczne i może prowadzić do manipulacji procesem głosowania. Technika ta nazywana jest potocznie karuzelą wyborczą.

Uwaga!

Jeśli widzisz problemy ze składaniem kart do głosowania, zapytaj komisję czy nie widzi w tym nieprawidłowości. Ciekawym rozwiązaniem jest podawanie wyborcom już delikatnie złożonej karty do głosowania.



Zaobserwujcie na ile komisje sprawdzają dokumenty tożsamości wyborcom. Pamiętajcie, że katalog dokumentów na podstawie których można głosować jest dosyć spory. - dowolny dokument ze zdjęciem (np. paszport, prawo jazdy, legitymacja studencka), w tym również dokument, który utracił ważność, pod warunkiem że ustalenie tożsamości na jego podstawie nie budzi wątpliwości. **Można głosować również po okazaniu mTożsamości.**

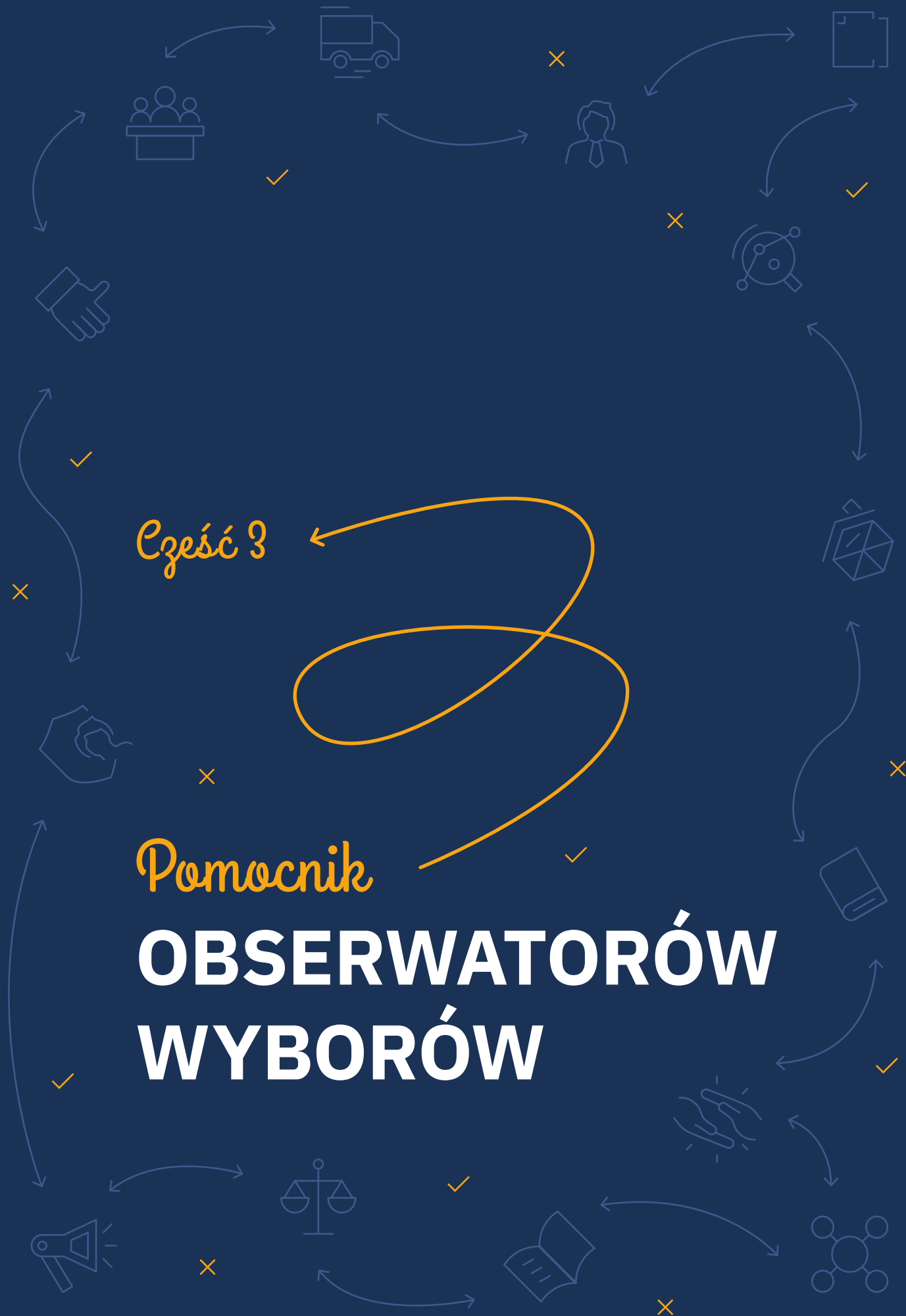
Inne problemy,

oraz szczegółowy opis nieprawidłowości i fałszerstw – Patrz poradnik dla obserwatorów – str 22.

Część 3

Pomocnik

OBSERWATORÓW WYBORÓW



W TYM ROZDZIALE POMOCNIKA:

Dowiesz się jak komisja powinna rozliczyć karty do głosowania.

Odkryjesz, jak wygląda procedura liczenia głosów.

Nauczysz się jak odróżnić głos ważny od głosu nieważnego.

3.1. Głosowanie do Sejmu i Senatu kończy się o godzinie 21:00. Jak powinny wyglądać Wasze kolejne działania?

Obserwacja pracy komisji wyborczej po zakończeniu głosowania

Praca obserwatora wyborczego nie kończy się wraz z zakończeniem dnia głosowania i wyjściem z pomieszczenia komisji wszystkich wyborców. Przed Wami często najbardziej nerwowy i wyczerpujący moment pracy komisji, czyli proces liczenia głosów – oddzielnie do Sejmu i do Senatu.

Waszą rolą będzie sprawdzenie, czy członkowie komisji wyborczej, a także pozostałe z obecnych osób (obserwatorzy, mężowie zaufania) nie łamią prawa wyborczego i przestrzegają procedur. Powinniście zwrócić szczególną uwagę na to, jakie głosy są uznawane za ważne, a jakie nie. Niezależnie od poglądów politycznych stosunek członków komisji do każdego głosu powinien być taki sam. Pamiętajcie, gdy komisja postępuje nieprawidłowo, zwróćcie jej na to uwagę w formie pytania, upewniając się czy aby na pewno rozumie procedury.

Niezależnie od tego, czy jesteście obserwatorami w zespole lotnym i obserwujecie wiele komisji wyborczych, czy pracujecie jako obserwatorzy stacjonarni, możecie obserwować procedurę liczenia głosów w zaledwie jednej wybranej komisji wyborczej.

Pamiętajcie,

żeby pod żadnym pozorem nie spóźnić się do komisji wyborczej, która zamyka się o godzinie 21.00. Najlepiej przybyć tam 20-30 minut przed zamknięciem!

Pamiętajcie,

że liczenie głosów to proces, który najczęściej trwa kilka godzin i w czasie którego nie możesz wyjść z komisji na zakupy. Dobrze by było, gdybyście byli zaopatrzeni w coś do zjedzenia i wypicia.

Jakie prawa posiada obserwator?

Kodeks postępowania po zamknięciu komisji wyborczej



Macie prawo

- być obecni podczas wszystkich czynności pracy komisji wyborczej;
- przemieszczać się, ale tak, żeby nie przeszkadzać w pracy komisji;
- zgłaszać na bieżąco swoje uwagi i zastrzeżenia;
- rejestrować pracę komisji wyborczej (nie możecie jednak prowadzić transmisji internetowej!).



Nie macie prawa

- utrudniać pracy komisji wyborczej;
- wnosić uwagi do protokołu (prawo takie posiadają mężowie zaufania);
- być obecni przy przewożeniu i przekazywaniu protokołu do głosowania (prawo takie posiadają mężowie zaufania oraz obserwatorzy międzynarodowi);
- wykonywać czynności członka komisji – nie możecie ani liczyć kart do głosowania i głosów, ani nawet ich dotykać.



Komisja wyborcza



ma prawo wydać Wam polecenie o charakterze porządkowym, organizujące Waszą pracę (na przykład poprosić Was, byście nie chodzili między osobami liczącymi);

nie ma prawa utrudniać Wam wykonywania czynności obserwacyjnych.

WSKAZÓWKI:

Pamiętajcie, że liczenie głosów to trudny moment w pracy komisji, również z psychologicznego punktu widzenia. Jej członkowie są zmęczeni i zależy im aby szybko pójść do domu. Porządek w komisji często jest zależny od pozycji i charyzmy przewodniczącego i jego zastępcy.

Gdyby komisja chciała przeprowadzić liczenie głosów dzieląc się na zespoły, zapytajcie przewodniczącego: Czy w wytycznych PKW nie ma zapisu regulującego możliwość dzielenia się na grupy?

3.2. Procedury

Po godzinie 21.00, kiedy ostatni wyborcy oddadzą swój głos, w lokalu wyborczym mogą być obecni wyłącznie członkowie komisji wyborczej (wraz z obsługą informatyczną), mężowie zaufania oraz obserwatorzy społeczni i międzynarodowi. W lokalu wyborczym, jednak wyłącznie w czasie otwierania urny i wyjmowania z niej kart do głosowania, mogą być obecni dziennikarze.

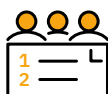
Pięć najważniejszych zasad pracy komisji wyborczej po zakończeniu głosowania, na które musisz zwracać uwagę



By można było rozpocząć prace w pomieszczeniu komisji wyborczej musi być obecnych przynajmniej 2/3 jej składu, w tym obowiązkowo przewodniczący, bądź jego zastępca.



Wszystkie czynności podczas liczenia głosów są wykonywane wspólnie. Niedopuszczalne jest, by członkowie komisji wyborczej tworzyli grupy robocze, odpowiedzialne za poszczególne zadania.



W procesie liczenia głosów mogą uczestniczyć wyłącznie członkowie komisji wyborczej! Pomoc, przez mężów zaufania, czy obserwatorów w liczeniu głosów jest niedopuszczalna.



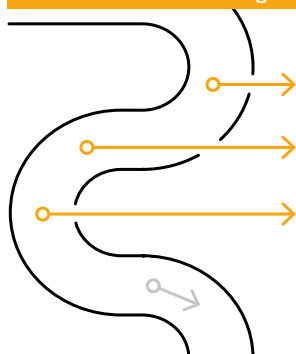
Komisja wyborcza liczy głosy nie z jednych wyborów „parlamentarnych”, lecz z dwóch oddzielnych wyborów: do Sejmu i Senatu. Oznacza to, że część procedur dla obu wyborów musi być realizowana oddzielnie, przy czym w tym wypadku procedury dla wyborów do Sejmu powinny być realizowane w pierwszej kolejności.



Jeżeli komisja wyborcza zauważy niezgodności w swoich obliczeniach, ma ona obowiązek ponownego przeliczenia podpisów, kart do głosowania, bądź głosów, w wypadku których zauważono niezgodności.

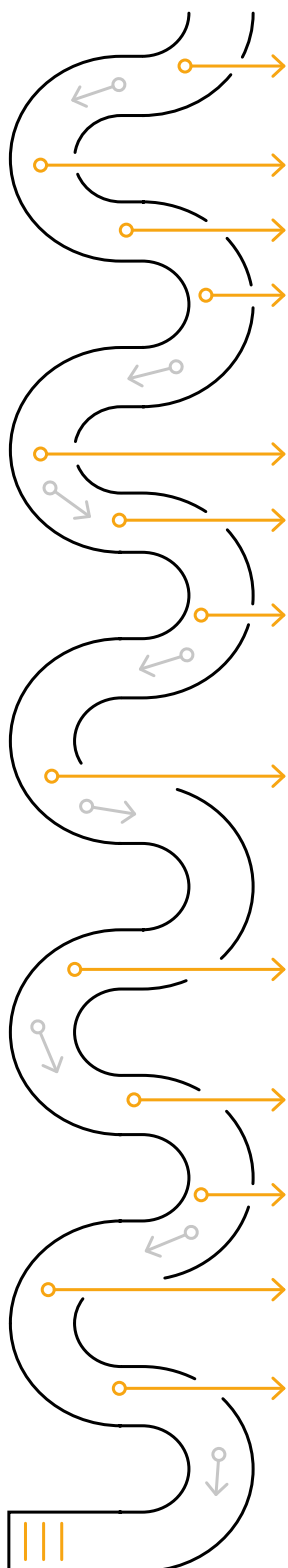
Najważniejsze etapy pracy komisji wyborczej, które powinniście śledzić

Start – Rozliczenie kart do głosowania



1. **Ustalenie**, ze spisu wyborców, liczby wyborców uprawnionych do głosowania;
2. **Przeliczenie** niewykorzystanych kart do głosowania, oddzielnie dla Sejmu i Senatu;
3. **Ustalenie** ze spisu wyborców, dzięki przeliczeniu podpisów wyborców, liczby osób którym wydano karty do głosowania, oddzielnie dla Sejmu i Senatu;
Czy suma niewykorzystanych kart do głosowania, a także kart wydanych jest równa sumie kart otrzymanych, którą komisja otrzymała rano?

Szczegółowa instrukcja postępowania członków komisji wyborczej, za którym powinniście śledzić, zawarta jest w punktach 72-119 Wytycznych dla obwodowych komisji wyborczych.



1. **Ustalenie** liczby: wyborców głosujących na podstawie zaświadczenia o prawie do głosowania, na podstawie pełnomocnictw, a także wyborców którzy zagłosowali korespondencyjne.
2. **Sprawdzenie**, czy pieczęcie i plomby na urnie nie zostały naruszone;
3. **Otwarcie** urny i staranne wyjęcie z niej głosów;
4. **Sprawdzenie**, czy w urnie znajdowały się inne niż karty do głosowania kawałki papieru, a także przedarte karty do głosowania. Obie kategorie powinny zostać oddzielone od pozostałych kart do głosowania, a przedarte karty powinny być dodatkowo zapakowane, opieczętowane i opisane.
5. **Oddzielnie** kart z głosami do Sejmu i Senatu, a następnie ich przeliczenie.
6. **Oddzielnie** ważnych i nieważnych kart do głosowania (więcej na ten temat przeczytasz na kolejnych stronach Podręcznika).
7. **Policzenie** ważnych kart do głosowania oddzielnie dla wyborów do Sejmu i Senatu. Następnie karty wyborcze do Senatu powinny zostać zapakowane i opieczętowane.

Ustalenie wyników głosowania

8. **Ustalamy** liczbę głosów ważnych i nieważnych w wyborach do Sejmu. Początkowo ustalenie powinno dotyczyć list wyborczych, a następnie poszczególnych kandydatów. Głosy oddane na poszczególne listy i kandydatów powinny zostać pogrupowane tak, by było oczywiste ile głosów uzyskała każda lista i kandydat. Czy liczba głosów ważnych i nieważnych jest równa liczbie ważnych kart do głosowania?
9. **Powyższa procedura** powinna zostać powtórzona w wypadku wyborów do Senatu po wyjęciu tymczasowo zapakowanych kart do głosowania do Senatu z zapieczętowanego opakowania. Pamiętajcie jednak, że w wyborach do Senatu nie ma list wyborczych.
10. **Wprowadzanie** wyników do systemu informatycznego. Zwróćcie uwagę, czy program nie pokazuje błędów lub ostrzeżeń. Jak komisja poradziła sobie z ich rozwiązaniem?
11. **Porównanie** danych z wydrukowanego projektu protokołu z ustalonymi wcześniej wynikami głosowania.
12. **Podpisanie** przez członków komisji dwóch protokołów głosowania i sporządzenie dwóch kopii tych protokołów.
13. **Wywieszenie** jednej z kopii w widocznym dla wyborców, czyli łatwo dostępnym ale zabezpieczonym od opadów atmosferycznych i wiatru miejscu.

Dopiero w tym momencie, komisja może opuścić lokal wyborczy. Wasza praca obserwatorów społecznych kończy się. Możecie wysłać swój ostatni raport do sztabu swojej akcji obserwacyjnej!



Zwróćcie uwagę który element procedury sprawił komisji wyborczej najwięcej problemów. Dlaczego tak się stało?

Po zakończonej misji skonsultujcie swoje obserwacje z obserwacjami swoich kolegów i koleżanek z misji. Jeśli Wasze obserwacje nie są jednostkowe, lecz powtarzają się w wielu miejscach, stwórzcie swoje rekomendacje poprawy procedury!

Pamiętajcie,

komisje wyborcze nie raportują po zakończeniu wyborów tego, z czym miały największe problemy. To Wy możecie być ich głosem i w ten sposób wpłynąć na poprawę procesu wyborczego w Polsce!

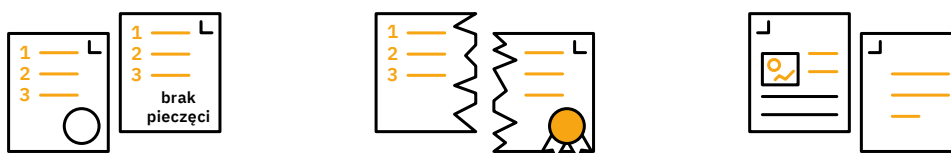
Wyjątkowo,

dużą liczbę nieważnych kart do głosowania można spotkać w komisjach zlokalizowanych w jednym pomieszczeniu z innymi komisjami. Często wyborcy z jednej komisji wrzucają karty do głosowania do urny drugiej komisji. Kontrola kart do głosowania w takiej komisji wymaga szczególnej uwagi!

3.3. Jak ocenić **ważność głosu?**

Komisja wyborcza może wyjąć z urny do głosowania nie tylko głosy oddane przez wyborców na osobę, którą ci chcą zobaczyć w przyszłym Sejmie, bądź Senacie. Do urny wyborczej obok głosów ważnych, trafiają również głosy nieważne, bądź takie, ważność których jest dyskusyjna. Wszystkie one muszą być oddane na ważnych kartach do głosowania.

Obok ważnych kart do głosowania w urnie wyborczej można również odnaleźć: nieważne karty do głosowania, całkowicie przedarte karty do głosowania, a także inne kawałki papieru. Wszystkie ww. kategorie odnalezionych przedmiotów muszą być odnotowane w protokole!



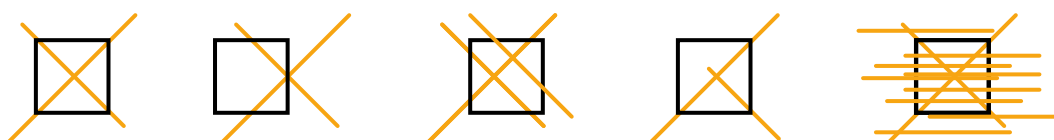
Głosy ważne i nieważne

Ustalenie ważności głosu, po wprowadzonych w ostatnich latach zmianach w Kodeksie Wyborczym, stanowi wyzwanie nie tylko dla członków komisji wyborczych, ale również dla Was – obserwatorów i obserwatorek.

W pierwszej kolejności powinniście pamiętać, że wyborca oddaje głos używając znaku „x”. Obecnie za znak „x” **uznajemy co najmniej dwie linie, które przecinają się w obrębie kratki**. To komisja wyborcza decyduje, w wypadku wątpliwości, czy dany głos i znak „x” są postawione w kratce, czy poza nią.

Pamiętajcie, że wszelkie inne znaki, zakreslenia, przekreślenia, a także znaki „x” zapisane poza przeznaczonym dla tego miejscem są traktowane jako dopiski i nie wpływają na ważność głosu. Na ważność głosu nie wpływają również wszelkie inne niż „x” znaki postawione w obrębie kratki.

Głosy ważne



Głosy nieważne



WSKAZÓWKI DLA OBSERWATORÓW

Dotychczas liczenie głosów w czasie wyborów w Polsce cechował wysoki poziom uczciwości członków komisji wyborczych. Mimo powtarzanych przez polityków różnych opcji informacji o masowych fałszerstwach wyborczych, te nigdy nie zostały potwierdzone. Pamiętajmy, że masowe fałszowanie wyborów jest trudne do ukrycia nawet w takich krajach jak Rosja, czy Białoruś!

Jeżeli jednak wydaje Wam się, że jesteście świadkami łamania prawa i fałszowania wyborów, upewnijcie się, czy nie jest to zwyczajna pomyłka. Nie bierzmy przykładu z polityków i nie oskarżajmy ludzi na wyrost!

Czarne owce zdarzają się niestety wszędzie, dlatego musimy mieć świadomość jakie rodzaje fałszerstw mogą zdarzyć się w czasie wyborów w Polsce. Mogą to być w szczególności:

- Próby zmiany głosu ważnego na nieważny (np. poprzez dodanie znaku „x” w kolejnej kratce), bądź nieważnego (pustego) na ważny (zaznaczając znak „x”);
- Próby ukrycia głosu nieważnego, bądź oddanego na inną partię w kolumnie głosów za drugą partię.

Pokusa wpływania na wynik wyborów pojawia się najczęściej u „fanatycznych” sympatyków partyjnych, nie ukrywających swoich poglądów. Zwracajcie szczególną uwagę właśnie na ich działania!

Kiedy już wiemy jakie znaki sprawiają, że głos można uznać za ważny, musimy następnie umieć stwierdzić, co jeszcze wpływa na ważność oddanego głosu!

W wyborach do Senatu pamiętajmy, że wyborca może zagłosować wyłącznie na jednego kandydata. Próba oddania więcej niż jednego głosu powoduje jego nieważność!

Kandydaci do Senatu	Kandydaci do Senatu	Kandydaci do Senatu	Kandydaci do Senatu
<input checked="" type="checkbox"/> Jan Kowalski	<input checked="" type="checkbox"/> Jan Kowalski	<input type="checkbox"/> Jan Kowalski	<input type="checkbox"/> Jan Kowalski
<input type="checkbox"/> Adam Nowak	<input type="checkbox"/> Adam Nowak	<input checked="" type="checkbox"/> Adam Nowak	<input type="checkbox"/> Adam Nowak
<input type="checkbox"/> Anna Zapolska	<input checked="" type="checkbox"/> Anna Zapolska	<input checked="" type="checkbox"/> Anna Zapolska	<input type="checkbox"/> Anna Zapolska

Uznanie głosu za ważny w wyborach do Sejmu jest bardziej skomplikowane. Pamiętajmy, że w tych wyborach wyborca może zagłosować na jednego kandydata wyłącznie na jednej liście. Pamiętajmy jednak, że dopuszczalne jest postawienie znaku „x” przy więcej niż jednym kandydacie ale tylko na jednej liście do głosowania!

Głosy ważne	<p>Lista szara</p> <input type="checkbox"/> Jan Nowak <input type="checkbox"/> Anna Zapolska <input type="checkbox"/> Adam Kowalski	<p>Lista żółta</p> <input type="checkbox"/> Łukasz Drwal <input checked="" type="checkbox"/> Hanna Nowak <input type="checkbox"/> Paweł Sarna	<p>Lista szara</p> <input type="checkbox"/> Jan Nowak <input checked="" type="checkbox"/> Anna Zapolska <input type="checkbox"/> Adam Kowalski	<p>Lista żółta</p> <input checked="" type="checkbox"/> Łukasz Drwal <input type="checkbox"/> Hanna Nowak <input type="checkbox"/> Paweł Sarna
	<p>Lista szara</p> <input checked="" type="checkbox"/> Jan Nowak <input type="checkbox"/> Anna Zapolska <input checked="" type="checkbox"/> Adam Kowalski	<p>Lista żółta</p> <input type="checkbox"/> Łukasz Drwal <input type="checkbox"/> Hanna Nowak <input type="checkbox"/> Paweł Sarna	<p>Lista szara</p> <input type="checkbox"/> Jan Nowak <input checked="" type="checkbox"/> Anna Zapolska <input type="checkbox"/> Adam Kowalski	<p>Lista żółta</p> <input type="checkbox"/> Łukasz Drwal <input checked="" type="checkbox"/> Hanna Nowak <input type="checkbox"/> Paweł Sarna
	<p>Lista szara</p> <input checked="" type="checkbox"/> Jan Nowak <input type="checkbox"/> Anna Zapolska <input type="checkbox"/> Adam Kowalski	<p>Lista żółta</p> <input checked="" type="checkbox"/> Łukasz Drwal <input type="checkbox"/> Hanna Nowak <input type="checkbox"/> Paweł Sarna	<p>Lista szara</p> <input type="checkbox"/> Jan Nowak <input type="checkbox"/> Anna Zapolska <input type="checkbox"/> Adam Kowalski	<p>Lista żółta</p> <input type="checkbox"/> Łukasz Drwal <input type="checkbox"/> Hanna Nowak <input type="checkbox"/> Paweł Sarna
Głosy nieważne	<p>Lista szara</p> <input checked="" type="checkbox"/> Jan Nowak <input type="checkbox"/> Anna Zapolska <input type="checkbox"/> Adam Kowalski	<p>Lista żółta</p> <input type="checkbox"/> Łukasz Drwal <input checked="" type="checkbox"/> Hanna Nowak <input type="checkbox"/> Paweł Sarna	<p>Lista szara</p> <input type="checkbox"/> Jan Nowak <input type="checkbox"/> Anna Zapolska <input type="checkbox"/> Adam Kowalski	<p>Lista żółta</p> <input type="checkbox"/> Łukasz Drwal <input type="checkbox"/> Hanna Nowak <input type="checkbox"/> Paweł Sarna

Za nieważne uznaje się również głosy oddane na listy unieważnione. Za nieważny nie uznajemy jednak głosów oddanych za wykreślonego kandydata na ważnej liście! Wtedy nasz głos jest zapisywany jako głos wyłącznie na daną listę wyborczą.

Część 4

Pomocnik

OBSERWATORÓW WYBORÓW



W TYM ROZDZIALE POMOCNIKA:

Zapoznasz się z przykładowym sposobem zapisywania swoich ocen przebiegu procesu wyborczego w dniu głosowania.

Będziesz mógł w praktyce wykorzystać nabytą wiedzę o procesie wyborczym.

Otrzymasz przykładowy zestaw pytań o przebiegu procesu wyborczego – Formularze Obserwacyjne.

4.1. Formularze Obserwacyjne. Otwarcie Lokalu Wyborczego

Jeśli,

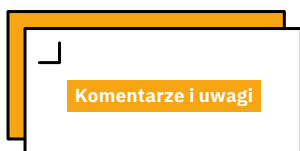
obserwację prowadzi zespół dwóch obserwatorów – wspólnie powinni uzgodnić swoją ocenę!

- | | | |
|---|---------------------------|---------------------------|
| 1. Czy komisja wyborcza rozpoczęła pracę w składzie min. 2/3 liczby członków (w tym przewodniczący lub zastępca) nie później niż o godzinie 6 rano? | <input type="radio"/> TAK | <input type="radio"/> NIE |
| 2. Czy komisja przeliczyła i ostemplowała wszystkie karty do głosowania? | <input type="radio"/> TAK | <input type="radio"/> NIE |
| 3. Czy komisja sprawdziła czy urna jest pusta, a następnie ją zamknęła i zaplombowała/opieczętowała? | <input type="radio"/> TAK | <input type="radio"/> NIE |
| 4. Czy komisja sprawdziła czy posiada właściwy spis wyborców? | <input type="radio"/> TAK | <input type="radio"/> NIE |
| 5. Czy komisja sprawdziła czy w lokalu wyborczym i budynku, w którym się znajduje nie ma materiałów agitacyjnych? | <input type="radio"/> TAK | <input type="radio"/> NIE |
| 6. Czy w lokalu wywieszono są materiały informacyjne o sposobie głosowania oraz listy kandydatów? | <input type="radio"/> TAK | <input type="radio"/> NIE |
| 7. Czy w lokalu znajduje się wystarczająca ilość miejsc zapewniających tajność głosowania? | <input type="radio"/> TAK | <input type="radio"/> NIE |
| 8. Czy lokal jest właściwie oznakowany na zewnątrz i wewnątrz budynku, w którym się znajduje? | <input type="radio"/> TAK | <input type="radio"/> NIE |
| 9. Czy lokal znajduje się na liście lokali dla osób niepełnosprawnych i czy faktycznie spełnia te wymogi? | <input type="radio"/> TAK | <input type="radio"/> NIE |
| 10. Czy w lokalu znajdują się mężowie zaufania i/lub obserwatorzy społeczni lub międzynarodowi? | <input type="radio"/> TAK | <input type="radio"/> NIE |
| 11. Czy lokal został otwarty dla głosujących punktualnie o godzinie 7.00? | <input type="radio"/> TAK | <input type="radio"/> NIE |

Ważne,

jest również, aby sami obserwatorzy mogli wykonywać swoją pracę bez przeszkód oraz czy w lokalu nie przebywają osoby postronne/ nieupoważnione (osoby, które nie są wyborcami, członkami komisji, obserwatorami, mężami zaufania lub dziennikarzami).

- | | | |
|---|---------------------------|---------------------------|
| 12. Czy obserwatorzy mogli swobodnie fotografować/filmować proces otwierania lokalu wyborczego? | <input type="radio"/> TAK | <input type="radio"/> NIE |
| 13. Czy obserwatorzy mogli swobodnie prowadzić obserwację procesu otwarcia lokalu wyborczego? | <input type="radio"/> TAK | <input type="radio"/> NIE |
| 14. Czy w lokalu przebywały jakieś osoby nieupoważnione? | <input type="radio"/> TAK | <input type="radio"/> NIE |



Jeśli,

macie uwagi lub obserwacje przy którymkolwiek pytaniu – można sporządzić dodatkową, krótką notatkę, zaznaczając do którego pytania się odnosi.

- | | | |
|---|---|---------------------------|
| 15. Czy wszyscy członkowie komisji wyborczej zostali przeszkoleni do pracy w komisji? | <input type="radio"/> TAK | <input type="radio"/> NIE |
| 16. Jak oceniasz pracę komisji wyborczej? | <input type="radio"/> Bardzo dobrze <input type="radio"/> Dobrze <input type="radio"/> Poprawnie <input type="radio"/> Źle <input type="radio"/> Bardzo źle | |

Ważne,

jest, aby zachować spójność między oceną poszczególnych elementów procesu a końcową oceną pracy komisji – jeśli na pytania 1-5 odpowiadamy „nie” to raczej niezrozumiała będzie dobra ocena pracy komisji.

WSKAZÓWKA:

Formularze obserwacyjne mogą być w formie wydruków papierowych rozdanych obserwatorom, w formie formularza Google, w postaci specjalnej aplikacji do używania na smartfonach i/lub tabletach, w formie zakodowanej wiadomości SMS z odpowiedziami do wyboru, w formie „na komputerze”, kiedy odpowiedzi na pytania są dyktowane przez obserwatorów do biura głównego (raczej nie jest to polecane rozwiązanie).

4.2. Formularze Obserwacyjne. Głosowanie

Pierwsza,

obserwacja głosowania może być w lokalu gdzie obserwowaliście otwarcie.

Jeżeli,

prowadzisz obserwację „mobilną” powinieneś obserwować wybory w danym lokalu wyborczym przez minimum 30 minut (pozwoli to na właściwą ocenę procesu).

- | | | |
|--|---------------------------|---------------------------|
| 1. Czy komisja wyborcza pracowała cały czas w składzie min. 2/3 liczby członków, w tym przewodniczący lub zastępca? | <input type="radio"/> TAK | <input type="radio"/> NIE |
| 2. Czy w lokalu wywieszono są materiały informacyjne o sposobie głosowania oraz listy kandydatów? | <input type="radio"/> TAK | <input type="radio"/> NIE |
| 3. Czy w lokalu, i budynku, w którym się znajduje lokal, były materiały agitacyjne lub prowadzona była kampania? | <input type="radio"/> TAK | <input type="radio"/> NIE |
| 4. Czy lokal znajduje się na liście lokali dla osób niepełnosprawnych i czy faktycznie spełnia te wymogi? | <input type="radio"/> TAK | <input type="radio"/> NIE |
| 5. Czy urna była prawidłowo zaplombowana i cały czas widoczna dla członków komisji? | <input type="radio"/> TAK | <input type="radio"/> NIE |
| 6. Czy przez cały czas jeden z członków komisji pełnił dyżur przy urnie i kontrolował sposób wrzucania kart do urny? | <input type="radio"/> TAK | <input type="radio"/> NIE |
| 7. Czy w lokalu znajdowała się wystarczająca ilość miejsc zapewniających tajność głosowania? | <input type="radio"/> TAK | <input type="radio"/> NIE |
| 8. Czy komisja sprawdzała wyborcy jej/jego dokument tożsamości przed wydaniem karty do głosowania? | <input type="radio"/> TAK | <input type="radio"/> NIE |
| 9. Czy komisja używała nakładki „RODO” przy wydawaniu wyborcom kart do głosowania? | <input type="radio"/> TAK | <input type="radio"/> NIE |
| 10. Czy były przypadki wydania karty wyborcy bez złożenia podpisu na liście lub wydania karty nieostemplowanej? | <input type="radio"/> TAK | <input type="radio"/> NIE |
| 11. Czy była przestrzegana tajność głosowania? Czy nie było głosowania rodzinnego/wspólnego? | <input type="radio"/> TAK | <input type="radio"/> NIE |
| 12. Czy były przypadki wyniesienia karty do głosowania poza lokal wyborczy? | <input type="radio"/> TAK | <input type="radio"/> NIE |
| 13. Czy komisja kontrolowała tłok w lokalu wyborczym (poprzez np. regulację wejścia do lokalu)? | <input type="radio"/> TAK | <input type="radio"/> NIE |
| 14. Czy w lokalu byli mężowie zaufania i/lub obserwatorzy społeczni lub międzynarodowi? | <input type="radio"/> TAK | <input type="radio"/> NIE |
| 15. Czy obserwatorzy mogli swobodnie prowadzić obserwację procesu głosowania? | <input type="radio"/> TAK | <input type="radio"/> NIE |
| 16. Czy w lokalu przebywały jakieś osoby nieupoważnione? | <input type="radio"/> TAK | <input type="radio"/> NIE |
| 17. Czy złożone zostały jakieś zażalenia wyborcze do komisji? | <input type="radio"/> TAK | <input type="radio"/> NIE |



Formularze,

można wypełniać w lokalu wyborczym, na bieżąco, jednak my sugerujemy, żeby zrobić to zaraz po wyjściu z lokalu, a w czasie obserwacji starać się zrozumieć proces i zauważyć jak najwięcej szczegółów.

- | | | |
|---|---|---------------------------|
| 18. Czy wszyscy członkowie komisji wyborczej zostali przeszkoleni do pracy w komisji? | <input type="radio"/> TAK | <input type="radio"/> NIE |
| 19. Jak oceniasz pracę komisji wyborczej? | <input type="radio"/> Bardzo dobrze <input type="radio"/> Dobrze <input type="radio"/> Poprawnie <input type="radio"/> Źle <input type="radio"/> Bardzo źle | |

Ostatnia,

obserwacja procesu głosowania powinna być przeprowadzona w lokalu, gdzie zamierzamy obserwować liczenie głosów.

WSKAZÓWKA:

Formularze obserwacyjne mogą być przesyłane do sztabu akcji obserwacji zależnie od stosowanej metody ich wypełniania: (I) formularze w formacie Google oraz w aplikacji – przesyłane są natychmiast, (II) formularze papierowe – mogą zostać przesłane czasem dopiero pod koniec obserwacji.

4.3. Formularze Obserwacyjne. Zamknięcie lokalu wyborczego i liczenie głosów

Obserwator

powinien być w lokalu wyborczym ok. 30 minut przed godziną zamknięcia, tj. o 20:30.

Po 21:00 (zamknięcie lokalu wyborczego) obserwator może **NIE** być wpuszczony do lokalu wyborczego.

- | | | |
|---|------------------------------|------------------------------|
| 1. Czy komisja zamknęła lokal wyborczy punktualnie o 21:00? | <input type="checkbox"/> TAK | <input type="checkbox"/> NIE |
| 2. Czy wszyscy wyborcy stojący w kolejce do lokalu o godzinie 21:00 mogli zagłosować? | <input type="checkbox"/> TAK | <input type="checkbox"/> NIE |
| 3. Czy komisja zaplombowała prawidłowo otwór urny wyborczej po zamknięciu lokalu? | <input type="checkbox"/> TAK | <input type="checkbox"/> NIE |
| 4. Czy komisja wyborcza pracowała cały czas WSPÓLNIE i w składzie min. 2/3 liczby członków, w tym przewodniczący lub zastępca? | <input type="checkbox"/> TAK | <input type="checkbox"/> NIE |

Obserwowanie

procesu liczenia głosów może wymagać zmieniania się obserwatorów w danym lokalu wyborczym (ze względu na zmęczenie) – należy zawsze uprzedzić komisję wyborczą o takich zamiarach i potwierdzić możliwość wejścia/powrotu do lokalu wyborczego po rozpoczęciu liczenia głosów.

Pytania poniżej odnoszą się do liczenia wszystkich kart – do Sejmu i do Senatu

- | | | |
|--|------------------------------|------------------------------|
| 5. Czy komisja ustaliła liczbę kart do głosowania wydanych wyborcom? Czy liczba ta była mniejsza lub równa liczbie wyborców w spisie wyborców? | <input type="checkbox"/> TAK | <input type="checkbox"/> NIE |
| 6. Czy komisja ustaliła liczbę niewykorzystanych kart do głosowania? | <input type="checkbox"/> TAK | <input type="checkbox"/> NIE |
| 7. Czy policzona liczba niewykorzystanych kart do głosowania dodana do liczby wydanych kart jest równa liczbie otrzymanych przez komisję kart do głosowania (liczenie powinno być osobne dla wyborów do Sejmu i Senatu)? | <input type="checkbox"/> TAK | <input type="checkbox"/> NIE |
| 8. Czy w momencie otwierania urny z głosami plomby nie były naruszone? | <input type="checkbox"/> TAK | <input type="checkbox"/> NIE |
| 9. Czy komisja oddzieliła od kart do głosowania karty przedarte i inne papiery niebędące kartami do głosowania? | <input type="checkbox"/> TAK | <input type="checkbox"/> NIE |
| 10. Czy komisja oddzieliła od siebie karty do głosowania do Sejmu od kart do głosowania do Senatu? | <input type="checkbox"/> TAK | <input type="checkbox"/> NIE |

Poniższe pytania odnoszą się do liczenia głosów do Sejmu (najpierw) i do Senatu oddzielnie

- | | | | |
|---|------------------------------|------------------------------|--------------------------------------|
| 11. Czy komisja oddzieliła karty ważne od kart nieważnych (bez stempla komisji) [Sejm i Senat]? | <input type="checkbox"/> TAK | <input type="checkbox"/> NIE | |
| 12. Czy komisja oddzieliła głosy ważne od głosów nieważnych [Sejm i Senat]? | <input type="checkbox"/> TAK | <input type="checkbox"/> NIE | |
| 13. Czy komisja policzyła głosy ważne na poszczególne listy wyborcze, a potem na kandydatów (Senat – tylko na kandydatów) ? | <input type="checkbox"/> TAK | <input type="checkbox"/> NIE | |
| 14. Czy komisja wprowadziła wyniki do protokołu wyników [Sejm i Senat]? | <input type="checkbox"/> TAK | <input type="checkbox"/> NIE | |
| 15. Czy komisja wprowadziła wyniki głosowania do systemu informatycznego? O której godzinie? | <input type="checkbox"/> TAK | <input type="checkbox"/> NIE | <input type="text" value="HH : MM"/> |

WSKAZÓWKA:

W czasie każdej obserwacji obserwator powinien zwracać uwagę na sprawy ogólnego przebiegu wyborów w danym lokalu wyborczym czyli elementy niezwiązane bezpośrednio z samym aktem głosowania czy liczenia głosów, ale mające istotny wpływ na jakość całego procesu wyborczego.

4.3. Formularze Obserwacyjne. Zamknięcie lokalu wyborczego i liczenie głosów (cd.)

1. Czy komisja skorygowała błędy, jeśli takowe pokazał system informatyczny? {jeśli nie było błędów dodaj komentarz} [Sejm i Senat] TAK NIE
2. Czy wszyscy obecni członkowie komisji podpisali protokół wyników [Sejm i Senat]? TAK NIE
3. Czy kopie protokołów wyników zostały wywieszane w miejscu widocznym [Sejm i Senat]? TAK NIE

W każdym momencie

działania lokalu wyborczego powinien w nim panować porządek, spokój, a organizacja procesu powinna zapewniać jego uczestnikom możliwość wzięcia udziału w procesie w sposób wolny, przejrzysty i świadomy.

19. Czy w lokalu byli mężowie zaufania i/lub obserwatorzy społeczni lub międzynarodowi? TAK NIE
20. Czy obserwatorzy mogli swobodnie prowadzić obserwację procesu liczenia głosów? TAK NIE
21. Czy w czasie liczenia głosów w lokalu przebywały osoby nieupoważnione? TAK NIE
22. Czy złożone zostały jakieś zażalenia wyborcze do komisji? TAK NIE

W odróżnieniu

od ostatnich wyborów lokalnych, z października 2018 roku, w wyborach do Sejmu i Senatu pracuje tylko jedna komisja wyborcza. Wydaje się więc zasadne uwzględnienie w swojej ocenie pracy komisji faktu możliwego zmęczenia jej członków, poddanych stresowi w przeciągu poprzednich ponad 12 godzin nieustającej pracy.

23. Czy wszyscy członkowie komisji wyborczej zostali przeszkoleni do pracy w komisji? TAK NIE
24. Jak oceniasz pracę komisji wyborczej?

Bardzo dobrze Dobrze Poprawnie Źle Bardzo źle

Komentarze i Uwagi

(należy pamiętać o zaznaczeniu do którego pytania komentarz się odnosi)

Jeśli

powstaną wątpliwości odnośnie jakiegoś zagadnienia, do którego odnosi się proponowane pytanie należy sięgnąć do innych części naszego Pomocnika lub zadzwonić na „gorącą linię”.

W TYM ROZDZIALE POMOCNIKA:

Przypomnimy podstawowe działania, o których każdy obserwator powinien pamiętać przystępując do obserwacji wyborów w dniu głosowania

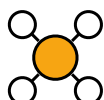
Jako dodatek do tej części Pomocnika, otrzymasz przykładowy Formularz Obserwacji (z zestawem pytań o przebieg procesu) oraz przykładową strukturę Raportu z Obserwacji

5.1. O czym pamiętać przed dniem wyborów?



Wiedza

1. Wzięciu udziału w dostępnych szkoleniach dla obserwatorów społecznych
2. Zapoznaniu się z dostępnymi materiałami o obserwacji wyborów (*Poradnik Obserwatora Społecznego, Election Handbook/ODIHR, itp.*)
3. Zapoznaniu się z przepisami dotyczącymi głosowania, a szczególnie z wytycznymi PKW
4. Zapoznaniu się z zasadami postępowania obserwatora społecznego (Pomocnik, część 1)
5. Zapoznaniu się z Formularzami Obserwacji wyborów (rozumienie pytań i procesu)



Organizacja

1. Potwierdzam współpracę z daną organizacją społeczną organizującą obserwację wyborów
2. Pobieram niezbędne zaświadczenia, którymi będę się legitymował/a jako obserwator
3. Ustalam sposób i miejsce przyszłej obserwacji (*obserwacja mobilna czy stacjonarna, indywidualnie czy w zespole, czas obserwacji, lista lokalizacji komisji wyborczych*)
4. Zapoznaję się ze sposobem oraz harmonogramem wysyłania wypełnionych Formularzy Obserwacyjnych
5. Ustalam i testuję sposoby komunikacji
6. Ustalam kontakty z innymi obserwatorami społecznymi biorącymi udział w danej obserwacji
7. Drukuję wszystkie niezbędne mi materiały (*Formularze Obserwacji, Pomocnik Obserwatora, Wytyczne PKW, itp.*)



Przygotowanie

1. Pamiętam o dokumencie tożsamości (DO)
2. W zależności od typu obserwacji (*stacjonarna lub mobilna*) przygotowuję odpowiednie środki transportu i plan podróży (*w oparciu o lokalizacje komisji wyborczych*)
3. Przygotowuję odpowiednie ubranie, które powinno być dopasowane do pogody, ale też być odpowiednio poważne/eleganckie
4. Przygotowuję odpowiednie zapasy przekąsek i picia, szczególnie na czas obserwacji liczenia głosów
5. Ładuję telefon, tablet lub inny potrzebny sprzęt, biorę ładowarkę/power bank, sprawdzam czy posiadam zainstalowaną aplikację z Formularzami (*jeśli takowa jest przewidziana*)
6. Wypoczywam i śpię długo przed dniem głosowania

Powinniśmy pamiętać, że:

Obserwator/ka jest często postrzegana przez innych uczestników procesu głosowania i liczenia głosów jako osoba doskonale zaznajomiona z przepisami i procedurami wyborczymi. To kładzie na nasze barki dużą odpowiedzialność.

Jeśli więc nie możemy wiedzieć wszystkiego (a raczej nie możemy), to przygotujmy materiały, do których będziemy mogli odesłać wszystkich pytających nas o wyjaśnienia. To wzmocni naszą pozycję jako uczestników procesu wyborczego i pozwoli na poważne podejście do naszych wniosków i rekomendacji.

Zachowanie obserwatora buduje lub niszczy naszą wiarygodność – koniecznie przestrzegaj Kodeksu Postępowania Obserwatora Społecznego!

Obserwacja dnia wyborów może być bardzo wyczerpująca. Należy więc zapewnić sobie na odpoczynek w ciągu dnia, co pozwoli na pozostanie w pełni uważnym w trakcie najtrudniejszego etapu dnia wyborczego - liczenia głosów.

O CZYM PAMIĘTAĆ W DNIU WYBORÓW?

Obserwator też ma prawo głosować – zorganizujcie dzień obserwacji w ten sposób, aby każdy z obserwatorów mógł oddać głos

Neutralność i obiektywizm – dwa fundamenty działania obserwatora spotecznego

5.2. O czym pamiętać w dniu wyborów?



Harmonogram (Co i kiedy?)

1. Rozpoczęcie obserwacji – o godzinie 6.00 rano (godzina przyścia komisji wyborczej)
2. Przedstawiam się komisji wyborczej, wyjaśniam swoje zadanie, przedkładam zaświadczenie upoważniające do obserwacji i dokument tożsamości, przypinam identyfikator obserwatora
3. Sprawdzam działanie komunikacji z organizatorami akcji obserwacyjnej i z innymi obserwatorami
4. Przeglądam Formularz Obserwacyjny (*aby przypomnieć sobie podstawowe elementy do obserwacji*) i wypełniam dane dotyczące komisji wyborczej, czasu, itp.
5. Rozpaczynam wypełnianie Formularza Obserwacyjnego (*jeśli prowadzę obserwację mobilną, powinienem być w jednej komisji minimum 30 minut; jeśli prowadzę obserwację stacjonarną – powinienem poczekać na przyście zmiennika-obserwatora*)
6. Wszelkie notatki do Formularza zapisuję wyraźnie i klarownie
7. W razie wątpliwości lub niecodziennych wydarzeń kontaktuję się ze sztabem akcji obserwacyjnej
8. Kończę obserwację wysłaniem Formularza do sztabu akcji
9. Jeśli obserwacja dotyczyła liczenia głosów – biorę kopię protokołu/ów wyników



Obserwacja (Co i jak?)

1. W czasie obserwacji zwracam uwagę na wszystkie elementy procesu wyborczego, ale w szczególności należy ocenić:
 - a. Jakość pracy komisji wyborczej
 - b. Czy zawsze było obecnych 2/3 składu komisji, w tym przewodniczący lub zastępca?
 - c. Stopień przestrzegania tajności głosowania
 - d. Czy nie jest prowadzona agitacja wyborcza na terenie lokalu wyborczego?
 - e. Czy urna była pusta i została właściwie zaplombowana na początku głosowania?
 - f. Czy wyborca otrzymuje ostemplowaną kartę do głosowania i czy prezentuje dokument tożsamości w momencie podpisania się na liście wyborców?
 - g. Czy w lokalu wyborczym nie przebywały osoby nieupoważnione?
 - h. Czy komisja pracowała razem w trakcie liczenia głosów?
 - i. Czy ewentualne błędy w protokole zostały skorygowane we właściwy sposób (np. przeliczając głosy?)
 - j. Czy obserwatorzy i mężowie zaufania mogli obserwować proces bez problemu?



Rezultaty

1. Rezultaty obserwacji w postaci wypełnionych Formularzy Obserwacyjnych powinny być przekazane do sztabu akcji obserwacyjnej w ustalonym trybie
2. Wszelkie dodatkowe notatki i/lub spostrzeżenia i rekomendacje powinny być uporządkowane i również przekazane do sztabu akcji
3. Analiza Formularzy Obserwacyjnych powinna być podstawą do sformułowania opinii o procesie wyborczym oraz rekomendacji służących jego usprawnieniu (*przykładowa struktura raportu końcowego stanowi załącznik do niniejszego Pomocnika*)
4. Główne spostrzeżenia z obserwacji oraz najważniejsze rekomendacje (zwykle nie więcej niż 10) powinny być zaprezentowane w formie raportu i przedyskutowane z przedstawicielami administracji wyborczej.
5. Ocena przebiegu akcji obserwacyjnej powinna być przedyskutowana z obserwatorami biorącymi w niej udział na spotkaniu briefingowym po zakończeniu akcji

Powinniśmy pamiętać, że:

Jeśli nie rozumiemy dokładnie sytuacji, którą obserwujemy i którą mamy ocenić – zapytajmy, przedyskutowajmy i rozważmy wszystkie jej aspekty. Powinniśmy unikać błędnych interpretacji i ocen.

6.1. Formularze Obserwacyjne.

Otwarcie Lokalu Wyborczego

1. Czy komisja wyborcza rozpoczęła pracę w składzie min. 2/3 liczby członków (w tym przewodniczący lub zastępca) nie później niż o godzinie 6 rano? TAK NIE
2. Czy komisja przeliczyła i ostemplowała wszystkie karty do głosowania? TAK NIE
3. Czy komisja sprawdziła czy urna jest pusta, a następnie ją zamknęła i zaplombowała/opieczętowała? TAK NIE
4. Czy komisja sprawdziła czy posiada właściwy spis wyborców? TAK NIE
5. Czy komisja sprawdziła czy w lokalu wyborczym i budynku, w którym się znajduje nie ma materiałów agitacyjnych? TAK NIE
6. Czy w lokalu wywieszono materiały informacyjne o sposobie głosowania oraz listy kandydatów? TAK NIE
7. Czy w lokalu znajduje się wystarczająca ilość miejsc zapewniających tajność głosowania? TAK NIE
8. Czy lokal jest właściwie oznakowany na zewnątrz i wewnątrz budynku, w którym się znajduje? TAK NIE
9. Czy lokal znajduje się na liście lokali dla osób niepełnosprawnych i czy faktycznie spełnia te wymagania? TAK NIE
10. Czy w lokalu znajdują się mężowie zaufania i/lub obserwatorzy społeczni lub międzynarodowi? TAK NIE
11. Czy lokal został otwarty dla głosujących punktualnie o godzinie 7.00? TAK NIE
12. Czy obserwatorzy mogli swobodnie fotografować/filmować proces otwierania lokalu wyborczego? TAK NIE
13. Czy obserwatorzy mogli swobodnie prowadzić obserwację procesu otwarcia lokalu wyborczego? TAK NIE
14. Czy w lokalu przebywały jakieś osoby nieupoważnione? TAK NIE
15. Czy wszyscy członkowie komisji wyborczej zostali przeszkoleni do pracy w komisji? TAK NIE
16. Jak oceniasz pracę komisji wyborczej? Bardzo dobrze Dobrze Poprawnie Źle Bardzo źle

Komentarze i uwagi

6.2. Formularze Obserwacyjne.

Głosowanie

1. Czy komisja wyborcza pracowała cały czas w składzie min. 2/3 liczby członków, w tym przewodniczący lub zastępca? TAK NIE
2. Czy w lokalu wywieszane są materiały informacyjne o sposobie głosowania oraz listy kandydatów? TAK NIE
3. Czy w lokalu, i budynku, w którym się znajduje lokal, były materiały agitacyjne lub prowadzona była kampania? TAK NIE
4. Czy lokal znajduje się na liście lokali dla osób niepełnosprawnych i czy faktycznie spełnia te wymogi? TAK NIE
5. Czy urna była prawidłowo zaplombowana i cały czas widoczna dla członków komisji? TAK NIE
6. Czy przez cały czas jeden z członków komisji pełnił dyżur przy urnie i kontrolował sposób wrzucania kart do urny? TAK NIE
7. Czy w lokalu znajdowała się wystarczająca ilość miejsc zapewniających tajność głosowania? TAK NIE
8. Czy komisja sprawdzała wyborcy jej/jego dokument tożsamości przed wydaniem karty do głosowania? TAK NIE
9. Czy komisja używała nakładki „RODO” przy wydawaniu wyborcom kart do głosowania? TAK NIE
10. Czy były przypadki wydania karty wyborcy bez złożenia podpisu na liście lub wydania karty nieostemplowanej? TAK NIE
11. Czy była przestrzegana tajność głosowania? Czy nie było głosowania rodzinnego/wspólnego? TAK NIE
12. Czy były przypadki wyniesienia karty do głosowania poza lokal wyborczy? TAK NIE
13. Czy komisja kontrolowała tłok w lokalu wyborczym (poprzez np. regulację wejścia do lokalu)? TAK NIE
14. Czy w lokalu byli mężowie zaufania i/lub obserwatorzy społeczni lub międzynarodowi? TAK NIE
15. Czy obserwatorzy mogli swobodnie prowadzić obserwację procesu głosowania? TAK NIE
16. Czy w lokalu przebywały jakieś osoby nieupoważnione? TAK NIE
17. Czy złożone zostały jakieś zażalenia wyborcze do komisji? TAK NIE
18. Czy wszyscy członkowie komisji wyborczej zostali przeszkoleni do pracy w komisji? TAK NIE
19. Jak oceniasz pracę komisji wyborczej?
 Bardzo dobrze
 Dobrze
 Poprawnie
 Źle
 Bardzo źle

Komentarze i uwagi

6.3. Formularze Obserwacyjne.

Zamknięcie lokalu wyborczego i liczenie głosów

1. Czy komisja zamknęła lokal wyborczy punktualnie o 21:00? TAK NIE
2. Czy wszyscy wyborcy stojący w kolejce do lokalu o godzinie 21:00 mogli zagłosować? TAK NIE
3. Czy komisja zaplombowała prawidłowo otwór urny wyborczej po zamknięciu lokalu? TAK NIE
4. Czy komisja wyborcza pracowała cały czas **WSPÓLNIE** i w składzie min. 2/3 liczby członków, w tym przewodniczący lub zastępca? TAK NIE

Pytania poniżej odnoszą się do liczenia wszystkich kart – do Sejmu i do Senatu

5. Czy komisja ustaliła liczbę kart do głosowania wydanych wyborcom? Czy liczba ta była mniejsza lub równa liczbie wyborców w spisie wyborców? TAK NIE
6. Czy komisja ustaliła liczbę niewykorzystanych kart do głosowania? TAK NIE
7. Czy policzona liczba niewykorzystanych kart do głosowania dodana do liczby wydanych kart jest równa liczbie otrzymanych przez komisję kart do głosowania (liczenie powinno być osobne dla wyborów do Sejmu i Senatu)? TAK NIE
8. Czy w momencie otwierania urny z głosami plomby nie były naruszone? TAK NIE
9. Czy komisja oddzieliła od kart do głosowania karty przedarte i inne papiery niebędące kartami do głosowania? TAK NIE
10. Czy komisja oddzieliła od siebie karty do głosowania do Sejmu od kart do głosowania do Senatu? TAK NIE

Poniższe pytania odnoszą się do liczenia głosów do Sejmu (najpierw) i do Senatu oddzielnie

11. Czy komisja oddzieliła karty ważne od kart nieważnych (bez stempla komisji) [Sejm i Senat]? TAK NIE
12. Czy komisja oddzieliła głosy ważne od głosów nieważnych [Sejm i Senat]? TAK NIE
13. Czy komisja policzyła głosy ważne na poszczególne listy wyborcze, a potem na kandydatów (Senat – tylko na kandydatów)? TAK NIE
14. Czy komisja wprowadziła wyniki do protokołu wyników [Sejm i Senat]? TAK NIE
15. Czy komisja wprowadziła wyniki głosowania do systemu informatycznego? O której godzinie? TAK NIE HH : MM
16. Czy komisja skorygowała błędy, jeśli takowe pokazał system informatyczny? {jeśli nie było błędów dodaj komentarz} [Sejm i Senat] TAK NIE
17. Czy wszyscy obecni członkowie komisji podpisali protokół wyników [Sejm i Senat]? TAK NIE

18. Czy kopie protokołów wyników zostały wywieszane w miejscu widocznym [Sejm i Senat]? TAK NIE
19. Czy w lokalu byli mężowie zaufania i/lub obserwatorzy społeczni lub międzynarodowi? TAK NIE
20. Czy obserwatorzy mogli swobodnie prowadzić obserwację procesu liczenia głosów? TAK NIE
21. Czy w czasie liczenia głosów w lokalu przebywały osoby nieupoważnione? TAK NIE
22. Czy złożone zostały jakieś zażalenia wyborcze do komisji? TAK NIE
23. Czy wszyscy członkowie komisji wyborczej zostali przeszkoleni do pracy w komisji? TAK NIE
24. Jak oceniasz pracę komisji wyborczej? Bardzo dobrze Dobrze Poprawnie Źle Bardzo źle

Komentarze i uwagi

6.4. Raport końcowy z obserwacji wyborów

(przykładowa struktura)

1. Streszczenie i podsumowanie

[omówienie najważniejszych zaobserwowanych elementów procesu – pozytywnych i negatywnych – w formie kilku krótkich paragrafów]

2. Rekomendacje

[zbiorcze przedstawienie głównych rekomendacji wraz z uzasadnieniem ich sformułowania]

3. Akcja Obserwacyjna

[krótkie przedstawienie organizatora/organizatorów Akcji Obserwacji Wyborów]

4. Metodologia

[przedstawienie i omówienie podstaw zastosowanej metodologii obserwacji]

5. Otoczenie prawne

- a. Zmiany prawa w ostatnim okresie
- b. Regulacje odnośnie obserwacji społecznej

6. Współpraca z administracją wyborczą

7. Obszar i sposób obserwacji

[omówienie obszaru obserwacji oraz typu prowadzonej obserwacji – mobilna, stacjonarna, w zespołach, indywidualnie, itp., wraz z uzasadnieniem]

8. Rezultaty obserwacji

[powinny być tutaj omówione najważniejsze rezultaty obserwacji i przedstawiona ich ocena w odniesieniu do standardów międzynarodowych i krajowych regulacji]

- a. Generalna ocena
- b. Otwarcie lokali wyborczych
- c. Głosowanie
- d. Zakończenie głosowania
- e. Liczenie głosów
- f. Ogłoszenie wyników
- g. Zagadnienia specjalne (osoby niepełnosprawne, gender balance, media, itp.)
- h. Zażalenia

9. Uwagi końcowe



FUNDACJA
IM. STEFANA
BATOREGO

POMOCNIK OBSERWATORA SPOŁECZNEGO
POWSTAŁ DZIĘKI

WSPARCIU Z PROGRAMU DEMOKRACJA W DZIAŁANIU
FUNDACJI IM. STEFANA BATOREGO.



OBSERWATORZY
W DZIAŁANIU



Fundacja
Odpowiedzialna
Polityka

